

よしおか

広報



2018

2

No.323

Yoshioka Public Relations

吉岡町役場

検索



今月の表紙

平成30年成人式

目次

平成30年成人式	P2
申告はお早めに	P3~5
町政ニュース／図書館	P6~11
健康づくり	P12
2月Information	P13
スポーツの話題	P14
くらしの便利帳	P15
HOT SHOT	P16~17
よしおかスケジュールカレンダー	P18



平成30年

吉岡町成人式

～新成人の門出を祝う～

1月7日④、対象の新成人224人のうち169人の参加のもと、文化センターで成人式が開催されました。式典では、新成人を代表して武藤あみりさんに記念品が贈呈され、梶原啓吾さんが「たくさんの方々の支えを実感している」と謝辞を述べました。また、受け付けや司会を務めた小・中学生ボランティアや、記念演奏を披露した船尾太鼓や吉岡中合唱部など、多くの人が晴れやかな門出を祝いました。



記念品贈呈



謝辞



吉岡中合唱部



船尾太鼓



小学生ボランティアによる受け付け

税の申告はお早めに

フローチャートは一般的な例を示しています。
 ご不明な点は税務室(☎26・2237)にお問合せください。
 ※平成30年1月2日以降に吉岡町に転入した人は、以前居住していた市町村にお問合せください。

申告は
3月15日(木)
まで



(注) 給与を2カ所以上から受けていた場合に、それらの給与を合算して年末調整をしていない人は、確定申告が必要になることがあります。

申告が必要な人

町県民税申告書、所得税および復興特別所得税申告書を送付された人。申告書が送付されなくても、次に該当する場合は申告が必要です。

- ① 前年中に農業・不動産・譲渡などの所得があった人
- ② 給与所得者で、給与を2カ所以上から受けた人、給与のほかにも所得(農業・不動産・譲渡など)がある人
- ③ 給与所得者で年末調整が済んでいない人(平成29年中に会社を退職した人など)、または年末調整に誤りがあった人
- ④ 前年中に所得がなく、他の親族の扶養になっていない人
- ⑤ その他、前記以外に申告が必要な人(医療費控除、住宅借入金等特別控除などを申告する人)

申告に必要なもの

- 申告書(送付された人は送付された申告書)
- 印鑑(シヤチハタ不可)
- 番号確認書類(通知カードなど)および本人確認書類(免許証・保険証など)
- ※マイナンバーカードは番号確認・本人確認の両方を兼ね

ることができます。

【収入関係】

- 源泉徴収票(報酬・年金など)
- 貸金支払報告書(日雇者など)
- 収支内訳書(農業・営業・不動産等の収入がある人)
- 肉用牛売却証明書
- その他の収入明細書(証明書)

【控除関係】

- 社会保険料額のわかるもの
- 国民年金保険料控除証明書
- 生命保険料控除証明書
- 地震保険料控除証明書
- その他の証明(障害者手帳、勤労学生の人には学生証や在学証明書、その他必要な証明など)

▼その他

- ① 新規に振替納税を利用する場合は、納税者本人名義の預金通帳の金融機関名・口座番号・届出印が必要です。
- ② 還付申告者の還付金の受け取りは、口座振替となります。申告者本人名義口座の金融機関名・支店名・口座番号が必要です。

▼問合せ先

財務課 税務室
 ☎ 26・2237(直通)

確定申告書は自宅で作成し郵送で提出できます

確定申告会場は非常に混雑し、待ち時間が長時間になります。

ご自宅などのパソコンから、国税庁ホームページ (URL <http://www.nta.go.jp/>) の「**確定申告書等作成コーナー**」を利用すれば、都合のよい時間に確定申告書を作成することができます。

作成した確定申告書は、①または②の方法で税務署に提出してください。

①プリンタで印刷し税務署へ郵送などで提出

※プリンタがない場合でも、PDFファイルで保存すればコンビニなどで印刷することができます。

②e-Tax (国税電子申告・納税システム) で税務署へ送信

※e-Taxの利用には、電子証明書の取得(手数料要)、ICカードリーダライタの購入などの事前準備が必要です。

確定申告書等作成コーナーでのパソコン操作のお問合せは、**e-Tax・作成コーナーヘルプデスク (☎0570-01-5901)**へ

※土・日・祝日および12月29日(金)～1月3日(水)を除きます。
受付時間はホームページでご確認ください。

平成29年分の確定申告書など(所得税・消費税・贈与税)には、マイナンバー(12桁)の記載が必要となります。

- ① マイナンバー(12桁)の番号確認書類の写し および
- ② 申告する本人の本人確認書類の写しの添付 が必要となりますのでご注意ください。

税の申告時に控除が受けられます

高齢者(65歳以上)の障害者控除対象者の認定

身体障害者手帳や療育手帳などを持っていない人でも、同等の障害があると認定された場合は、所得税や住民税の障害者控除の対象者となることがあります。認定された人には障害者控除を受けるための**障害者控除対象者認定書**を交付しますので、申告の際には必ず持参してください。

▼対象

平成29年12月31日現在(平成29年中に死亡した人は死亡時)、町内在住の65歳以上の人で要介護認定を受けているか、介護認定を受けていなくても6カ月以上寝たきりの状態にあることが証明できる人であって、町の障害者控除認定基準に該当する人

※介護保険の認定を受けている人全員が障害者控除の対象になるわけではありません。

▼申請方法

高齢福祉室にある用紙で申請してください。 ※障害者手帳・療育手帳などを持っていない人は、手帳で障害者控除を受けることができます。認定書の交付を受ける必要はありません。

医療費控除(おむつ)使用の証明

寝たきりや治療上の理由で使用したおむつの費用について、所得税の確定申告で医療費控除を受けられます。

初めておむつに係る費用の医療費控除を受ける年は、医師が発行する**おむつ使用証明書**が必要となります。

控除を受けるのが2回目以降の人は、町が発行する**介護保険の主治医意見書の確認書**でも認められます。

▼町が発行する確認書で認められる対象者

- ① ①～③の要件を全て満たす人。
- ② 控除を受けるのが2回目以降
- ③ 介護保険の要介護認定(要支援1・2、要介護1～5)を受けている

③主治医より尿失禁の可能性が高いと証明されている

▼申請方法

高齢福祉室にある用紙で申請してください。 ※申告の際には、証明書や確認書のほかに、**おむつの領収書**(名前・日付・金額が記載されているもの)が必要です。

▼問合せ先

健康福祉課 高齢福祉室
☎26・2247(直通)

吉岡町が設置する確定申告相談会場のご案内 (所得税のみ)

会場

吉岡町コミュニティセンター

2階・視聴覚室(役場南側建物)

(身体の障害などの理由により2階に上るのが困難な人は、役場1階の税務室窓口にお越しください)

受付時間

午前8時45分～11時30分、
午後1時～4時

問合せ先

財務課 税務室 ☎26-2237(直通)

注意点

- 土地、建物、株式などの譲渡所得の申告・住宅借入金等特別控除新規申告・東京電力などの賠償金に係る申告をする人は吉岡町コミュニティセンターでは受け付けません。
→高崎税務署が主催するビエント高崎での申告となります。
- 待ち時間短縮のため農業・営業・不動産などの収支内訳書などは事前に作成しておいてください。
- 医療費控除を受ける人は領収書の合計金額を出しておいてください。
- 役場駐車場などで、口座番号・暗証番号などを聞き取ることはありませんので、ご注意ください。

〈申告日程表〉 申告期間中は駐車場・会場の混雑が予想されます。なるべく世帯ごとに地区指定日にお出かけください。

2月	地区	3月	地区
16日(金)	小倉	1日(木)	大久保寺上(中町・上町・田端)
19日(月)	上野原	2日(金)	大久保寺上(三津屋1区・2区)
20日(火)	上野田	5日(月)	大久保寺上(三津屋3区・4区・町宮住宅)
21日(水)	下野田(北部全部)	6日(火)	溝祭(溝祭南部1区・2区・3区)
22日(木)	下野田(原・宮下・中部)	7日(水)	溝祭(溝祭中部・北部1区・2区)
23日(金)	北下	8日(木)	駒寄(駒寄東・駒寄西・駒寄台東・駒寄台西)
26日(月)	南下・陣場	9日(金)	駒寄(瀬来東・瀬来西)
27日(火)	町内全域	12日(月)	漆原西
28日(水)	大久保寺下	13日(火)	漆原東
		14日(水)	町内全域
		15日(木)	町内全域

高崎税務署が設置する確定申告会場のご案内 (所得税・個人消費税・贈与税)

会場

ビエント高崎(エクセルホール)

高崎市問屋町2-7

設置期間

2月16日(金)～3月15日(木)

※土・日曜日を除く。

(ただし、2月18日(土)および2月25日(土)は開場します)

受付時間

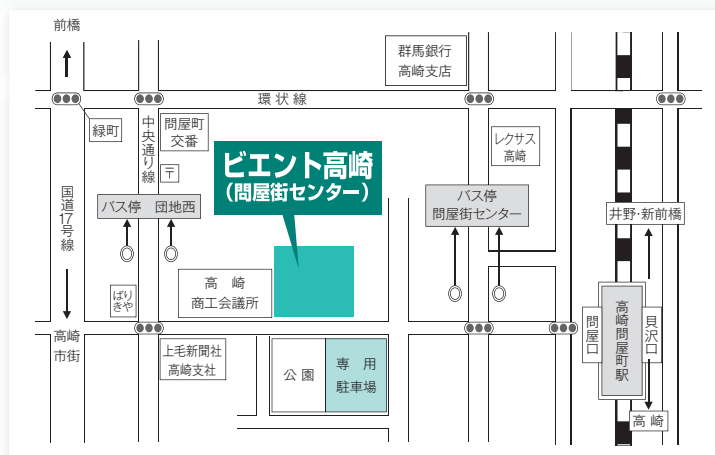
午前9時～午後4時

※申告書の作成には時間を要しますのでお早めにお越しください。

問合せ先

高崎税務署 ☎027-322-4711

(自動音声案内が流れますので「0番」を選択してください)



- 申告期間中は、高崎税務署庁舎では申告相談を行っていません。
- 会場では、ご自身でパソコンを操作し、確定申告書を作成することを基本としています。

確定申告を行ってください

相続した空き家の譲渡所得の3,000万円特別控除

制度概要

空き家の発生を抑制するための特例措置として、相続日から起算して3年を経過する日の属する年の12月31日までに、被相続人の居住の用に供していた家屋を相続した相続人が、当該家屋（耐震性のない場合は耐震リフォームをしたものに限り、その敷地を含む。）または取り壊し後の土地を譲渡した場合には、当該家屋または土地の譲渡所得から3,000万円の特別控除を受けることができる制度です。

被相続人居住用家屋等確認書について

特例措置を受けるために確定申告の時に必要な「被相続人居住用家屋等確認書」の発行は当該家屋のある市町村が行います。発行を希望する人は、必要書類を添付して都市建設室へ提出してください。

※確認書書式は、都市建設室窓口で受け取るか、町ホームページからダウンロードしてください。

2月21日^水まで

皆さまのご意見をお寄せください

パブリックコメントを実施

町では事業計画の策定にあたり、より良い計画づくりのため、町民の皆さまからご意見を募集しています。計画案は、計画担当窓口、または町ホームページ（http://www.town.yoshioka.gunma.jp/kurashi/sankaku/pub_comment/）をご覧ください。

▼意見募集期間 2月21日^水まで

▼意見提出方法 任意の用紙に意見、住所、氏名を記入し郵送、FAXまたは持参してください。

▼公募結果 公表の際は個人情報情報の公開はしません。また、個別の回答は行いませんのでご了承ください。

高齢者保健福祉計画及び第7期介護保険事業計画

町では、「健康 助け合い安心の吉岡」を高齢者保健福祉の基本理念として、実現に向けた取り組みを体系的・計画的に実施しています。本計画は、高齢者福祉および介護保険事業について、平成30年度からの3年間に取り組むべき施策・事業、数値目標などを明らかにするために策定するものです。

提出・問合せ先

〒370-1369 2

吉岡町大字下野田560番地

健康福祉課 高齢福祉室

☎ 26・2247（直通）

FAX 54・8681

第4期吉岡町障害者計画・第5期障害福祉計画及び第1期障害児福祉計画

町の障害者施策に関する基本方針をまとめた「障害者計画」と障害福祉サービスなどの提供体制や給付などの円滑な実施を確保するために、目標やサービス見込量などを定める「障害福祉計画」を一体的に定めた計画です。

提出・問合せ先

〒370-1360 8

吉岡町大字下野田565番地

健康福祉課 健康づくり室

☎ 54・7744（直通）

FAX 54・7747



●本特例措置を受けるのは一定の条件があり、確定申告を行う必要があります。
●必要な要件や書類、詳細については、国土交通省のホームページ（http://www.mlit.go.jp/jutakukentiku/house/jutakukentiku_house-1k2_000030.html）をご覧ください。署にお問合せください。

▼問合せ先

産業建設課 都市建設室

☎ 26・2278（直通）

高崎税務署

☎ 027・322・4711

吉岡町空家シンポジウム

参加
無料

- 期 日 2月18日◎ ●時 間 13:30~17:00
- 場 所 文化センター 大ホール
- 基調講演 「これからの空家対策における地域の関わり方について」
- パネルディスカッション
「吉岡町の空家における今・未来」
- 定 員 500人
- 問合せ先 産業建設課 都市建設室 ☎26-2278(直通)



ぜひご参加ください

消防防災総合訓練

消防防災総合訓練では、さまざまな訓練のほか、展示ブースで日本赤十字社による救命救急訓練、自衛隊・町社会福祉協議会による炊き出し、防災啓発品の配布、関係車両の展示を行います。

日々の防災意識を高め、防災知識を身につけるためにもぜひお越しください。

- ▼期 日 2月18日◎
- ▼時 間 午前9時~正午
- ▼場 所 八幡山グラウンド

▼訓練内容

シエイクアウト訓練

参加者全員で、地震発生時に最低限身を守る行動を行います。

① DROP【まず低く】

② COVER【頭を守り】

③ HOLD ON【動かない】

消火訓練

自治会・自主防災組織による消火器および消火栓を使用した初期消火のあと、消防署・消防団のポンプ車で一斉放水による消火訓練を行います。

水防訓練

河川のはんらんを想定し、土のうの作成および設置方法について学びます。

救助・救護訓練

倒壊家屋からの救助を想定し、自治会・自主防災組織による救助・救出活動を行ったあと、自衛隊・消防署による救助・救護訓練を行います。

▼問合せ先

町民生活課 生活環境室
☎26・2243(直通)

各種募集

イベント出演者などを募集します

花と緑のぐんまびくろーど2018 in 吉岡

町では、4月14日◎から5月13日◎に開催される「花と緑のぐんまびくろーど2018 in 吉岡」に向けて、ステージイベントの出演者や応援スタッフとしてのボランティア募集を次のとおり行います。

イベント出演者などの募集

▼期間

4月14日◎~5月13日◎(イベント開催中)の土・日・祝日

▼場所

ふれあい公園ステージ他(吉岡町文化センター東側)

▼対象

高校生以上の団体・個人

▼審査

応募理由などの審査により出場者を決定します。

▼募集期間

2月23日◎まで

▼その他

出場者への特典を検討中です。また、イベント応援スタッフも同時募集します。詳しくはお問合せください。

花壇のついで

管理ボランティア募集

▼期間

3月中旬~5月13日◎

▼場所

吉岡町役場周辺および道の駅 よしおか温泉

▼対象

高校生以上の団体・個人

▼募集期間

2月28日◎まで

▼その他

参加者への特典を検討中です。

▼申し込み方法

それぞれ電話・FAX・メールでお申し込みください。
※FAX・メールの場合は、申込書を都市建設室窓口で受け取るか、町ホームページからダウンロードしてください。

▼申し込み・問合せ先

〒370-13692

吉岡町大字下野田560番地

産業建設課 都市建設室

☎26・2278(直通)

FAX 54・8681

☐toshiken@town.yoshioka.

gumma.jp



人権擁護委員に 委嘱されました

平成30年1月1日付けで狩野清孝さん(大久保)が法務大臣から委嘱されました。人権擁護委員の主な役割は、地域の皆さまから人権相談を受けることや、人権につ

いての啓発活動を行うことです。人権に関して、悩んでいることや心配なことがあります。たらお気軽にご相談ください。人権相談は、毎月第2木曜日に老人福祉センターで行っています。※日程の詳細は広報よしおかでご確認ください。

申請の締め切りが迫っています

人間ドックの補助

人間ドック健診を希望する人には補助金制度を実施しています。申請すると、補助金を受け取ることができます。

※人間ドックと町の健診を両方受けることはできません。両方受けた場合は、人間ドックが実費となります。

▼対象者

国民健康保険(国保)加入者

1年以上国保の被保険者で、受診日現在30歳以上75歳未満で国保税を完納している人。

後期高齢者医療保険加入者

受診日現在、町に住所があり、75歳以上(または65歳以上で一定の障害があると認められた人)で後期高齢者医療保険料を完納している人。



▼医療機関

ご自身で選定

▼助成金額

20,000円

※健診料が20,000円以下の場合は支払った金額まで

▼申請方法

受診後、左記のものを保険室に持参してください。

□人間ドック健診料の領収書

□健診結果通知表

□印鑑

□口座番号が分かるもの

▼申請期間

3月30日(金)まで

※人間ドックの予約が取れないなど、期間中に申請できないと思われる場合は、あらかじめ保険室へご相談ください。

▼申請・問合せ先

健康福祉課 保険室
☎26・2249(直通)

2月はお得な前納制度の申し込み月です

国民年金保険料の割引制度

国民年金には、一括して保険料を納めると割引になる前納制度があります。口座振替で保険料を前納すると、納付書で前納する場合よりもさらにお得です。2年前納、1年前納、6カ月前納から選ぶことができます。口座振替で保険料の前納を希望する人は、2月28日(水)までに金融機関または年金事務所へ申し出てください。

また、口座振替には早割制度があります。これは、口座振替の指定日を納付期限より1カ月早めることで、保険料が割引になるお得な制度です。納め忘れの心配もないので、安心・確実です。早割制度を希望する人は、金融機関または年金事務所へ申し出てください。

□口座振替で前納制度・早割制度を希望する場合

- ① 預貯金通帳
- ② 預貯金通帳届出印
- ③ 基礎年金番号が分かるものを持参し申し出てください。



クレジットカード納付 (立替払い)

クレジットカードによる納付でも保険料割引(ただし、現金納付と同じ割引額)があります。

平成29年4月からは、新たにクレジットカード納付でも2年前納が利用できるようになります、ますます便利な納付方法です。

△ただし、有効期限を迎えるクレジットカードの場合、更新時に改めて手続きが必要な場合がありますのでご注意ください。



詳しくは日本年金機構ホームページ(<http://www.nenkin.go.jp>)をご覧ください。
左記へお問合せください。

▼問合せ先

波川年金事務所 国民年金課
☎22・1607

今月の納税

国民健康保険税
介護保険料
後期高齢者医療保険料

…8期

納期限 2月28日(水)

コンビニエンスストアでも納付できます。
また、便利で確実な口座振替も
ご利用ください。

募集していません

給食センター臨時職員

▼業務内容

給食センター庶務

▼勤務時間

月曜日～金曜日(土・日・祝日
を除く)午前9時～午後5時
(実勤務時間7時間)

▼賃金 時給900円

▼雇用期間

平成30年4月～平成31年3月
末(更新あり)

▼募集期間

1人の採用が決定次第終了

特別支援学校に通う児童生徒の保護者へ

就学援助費の支給

町では、特別支援学校に在
学する児童生徒への就学援助
費を支給します。

対象者には通知を郵送しま
した。必要書類を確認のうえ、
郵送または持参してください。

▼支給対象

町に住所を有し、平成29年
度に特別支援学校の小学部、
中学部に在学している児童生
徒の保護者

※一定期間の入院加療などの
在学は対象外

▼提出物

□吉岡町臨時職員登録申請書
※庶務行政窓口で受け取る
か、町ホームページからダウ
ンロードしてください。

□自動車運転免許証の写し

▼受け付け・問合せ先

教育委員会事務局
給食センター

☎54・3225(直通)

▼支給年額 15,000円

※住所異動などがある場合は
月割り

▼提出するもの

□申請書(町ホームページか
らダウンロードしてくださ
い)

□在学証明書(在学している
学校で取得してください)

▼提出期限 2月20日(水)

▼問合せ先

教育委員会事務局 学校教育室
☎26・2286(直通)

登録が必要です

平成30年度・31年度吉岡町臨時職員

平成30年度・31年度に町の
臨時職員として勤務を希望す
る人は登録が必要です。欠員
などに応じ、登録者の中から
選考(面接など)を行い、採用
となります。

▼登録の有効期間

2020年3月31日まで

※有効期間が経過した場合、
または提出書類に変更が生じ
た場合は、その都度新たに提
出が必要です。

▼登録方法

次の書類を庶務
行政室に提出してください。

□吉岡町臨時職員登録申請書
※庶務行政窓口で受け取る
か、町ホームページからダウ
ンロードしてください。

□免許・資格証の写し(免許や
資格が必要な職種の場合)

▼受け付け

役場開庁時間(午前8時30分
～午後5時15分。土・日・祝日を
除く)に随時受け付けます。

詳細は、町ホームページ

(URL) <http://www.town.yoshika.gunma.jp/chousei/saiyo/rinjisyokuin.html> をご覧ください。

▼受け付け・問合せ先

総務政策課 庶務行政室
☎26・2240(直通)

原則として1日7時間45分
以内。業務により土・日曜日お
よび祝日の勤務があります。

▼賃金など

職種によって異なります。

▼受け付け・問合せ先

総務政策課 庶務行政室
☎26・2240(直通)

申請期間は3月1日(木)～4月2日(月) 紙おむつ・尿取りパッド購入助成事業

町では、紙おむつや尿取りパッドの購入費助成事業を行っています。対象となる人は申請してください。審査後申請書で指定された口座に振り込みます。

▼対象者

町に住所を有する在宅の人で、常時紙おむつを使用し、次のいずれかに該当する人。
※施設などに入所している人は除く。

- 65歳以上で要介護3～5の人
- 3歳以上で身体障害者手帳1級・2級または療育手帳Aを持つ人

献血車が来ます

献血にご協力ください

▼期日 3月9日(金)

▼時間 午前10時～正午
午後1時～3時30分

▼場所 吉岡町役場

※医療機関からの需要状況により、200ml献血は人数制限をする場合があります。ご了承ください。

▼申請期間

3月1日(木)～4月2日(月)

▼申請方法

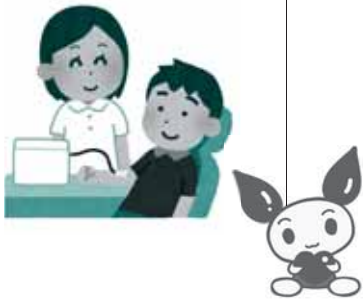
申請書に記入し、対象期間(平成29年10月1日～平成30年3月31日)の領収書と介護保険証または身体障害者手帳・療育手帳の写しを添付して提出してください。申請書は高齢福祉窓口で受け取るか、町ホームページからダウンロードしてください。

▼上限額 10,000円

▼提出・問合せ先

健康福祉課 高齢福祉室

☎26・22447(直通)



▼問合せ先

町民生活課 町民サービス室

☎26・22444(直通)

安全・快適になりました

電源立地地域対策交付金事業で舗装補修

町では、電源立地地域対策交付金事業により、北下地内の町道北下・長岡線(約210m)をアスファルト舗装打換え工法で補修し、路面損傷による騒音・振動の解消や危険箇所の改善を実施しました。

※電源立地地域：発電所などが存在する市町村とその周辺の市町村



▲町道北下・長岡線

戦没者などの遺族の皆さまへ

特別弔慰金が支給されます

▼国債の名称 第10回特別弔慰金国庫債券「い」号

▼支給内容 額面25万円、5年償還の記名国債

▼支給対象者 戦没者などの死亡当時の遺族で、平成27年4月1日現在、公務扶助料や遺族年金などを受ける人がいない場合に、次の順序による先順位の遺族1人

①平成27年4月1日までに戦傷病者戦没者遺族等援護法による弔慰金の受給権を取得した人

②戦没者などの子

③戦没者の死亡時に生計を

共にしていた父母、孫、祖母、兄弟姉妹(婚姻や養子縁組により、平成27年4月1日現在で氏が変わっている人は除く)

④ ③以外の父母、孫、祖父、兄弟姉妹

⑤ ①～④以外の三親等内の親族(戦没者死亡時まで引き続き1年以上生計を共にしていた人に限る)

▼請求期限 4月2日(月)

▼請求手続き先・問合せ先

町民生活課 町民サービス室

☎26・22444(直通)



「男女共同参画社会」って何だろう？



持続可能な自治会活動の多様な担い手

少子高齢化や人口の減少、地域の自然的、社会的な環境の特性を背景に、地域課題も多様化してきており、地域を支える自治会活動や、その担い手(会長・役員など)も、将来的には多様化せざるを得ないことが予想されます。多様な担い手を確保するためには、住民の約半数を占める女性の参画が重要になります。

内閣府が全市区町村を対象としたアンケート結果によると、自治会長に女性になることの「メリット」と「難しい理由」として回答が多かったのは右の表のとおりです。持続可能な自治会活動のためにも、男女双方の意識や働き方の改革、固定的性別役割分担意識(※)の解消が必要なが伺えます。

参考までに、都道府県別にみる「自治会長に占める女性の割合」については、大阪府が自治会長数 6,792 人のうち女性が 1,027 人(15.1%)で1位ですが、群馬県は自治会長数 2,434 人のうち女性が 12 人(0.5%)で47位です。

※固定的性別役割分担意識とは、性別を根拠にして役割を固定的に考えてしまうことです。

●問合せ先 町民生活課 町民サービス室 ☎26-2244(直通)

	順位	回答	回答割合
メリット	1位	運営に多様な視点生まれる	77.0%
	2位	地域をよく知っており、細かい配慮のある運営ができるようになる	42.8%
	3位	地域の人的ネットワークがあり、多様な人・組織との連携生まれる	36.3%
その他の意見…声をかけやすい、相談しやすい			
難しい理由	1位	女性自身の意識(女性会長への意欲、女性会長に対する女性の視線など)	71.8%
	2位	男性自身の意識(女性が会長になることに対する抵抗感など)	51.2%
	3位	家事・育児・仕事などにより会長の仕事を行える時間がない	36.9%
その他の意見…会長は男性になるものという暗黙の了解があるため、自治会内に女性組織が別にあるため			

内閣府男女共同参画局「持続可能な自治会活動に向けた男女共同参画の推進について」(平成 29 年 3 月)による



休館日

2/5月・13日・14日・19日・
22日・26日・3/5月

わらべの会の読み聞かせ

毎週土曜日 午前11時～

パネルシアター

28日 午前10時～

図書館

(文化センター内) ☎54-6767

吉岡町図書館

検索

click!

新着紹介



おもかげ

浅田次郎/毎日新聞出版



道標

今野敏/角川春樹事務所



昭和30~40年代みんなの思い出アルバム

宇山あゆみ/河出書房新社



ゲゲゲの娘日記

水木悦子/KADOKAWA

児童向け(図書)



保健室の日曜日

なぞなぞクニックへいきたいかあ!

村上しほ/講談社



しずかにあみものさせとくれー!

ペラ・プロスゴル/ほるぷ出版



ひみつのきもちぎんこう

かぞくつうちょうできました

ふじもとみさと/金の星社



小さいママと無人島

キャロル・ライリー・ブリンク/文芸堂

CD・DVD



超高速! 参勤交代リターンズ



THE DREAM QUEST (DREAMS COME TRUE)



子宮頸がん予防接種後に副反応が生じた方への 見舞金制度の創設および相談窓口の設置について

当該予防接種後、副反応が生じた方への見舞金制度を創設し、相談窓口を設置しました。詳しくは町ホームページ

(URL http://www.town.yoshioka.gunma.jp/fukushi/kenko/sikyu_mimaikin.html)

をご覧ください。保健センターへお問合せください。

▼問合せ先

保健センター ☎54-7744 (直通)



3月 保健センター健康ガイド

※日程が変更になる場合があります。 ※乳幼児健診の受付は午後1時～1時15分までです。
平成29年度吉岡町けんこうガイドや町ホームページもあわせてご覧ください。
なお、2月の予定は広報1月号10ページをご覧ください。

内 容	期日・時間	対 象 者	摘 要	④…持ち物
子育て相談会	2日⑤ 10:00~12:00 29日⑥ 14:00~16:00	子育てに関して相談のある人	相談内容：お子さんの発達や子育てに関すること 相談員：心理士（または保健師） ④事前予約 保健センターに電話してください	
3~4カ月児健診	6日④	平成29年10月16日～ 11月30日生まれ	詳細は通知をご覧ください	
3歳児健診	9日⑤	平成26年12月生まれ	詳細は通知をご覧ください	
障害福祉 なんでも相談室	12日⑧ 13:00~17:00 (15~17時は手話通訳者設置)	障害のある人とその家族	相談内容：サービスを使いたい、仕事がしたい、悩みごとがあるなどなんでもご相談ください	
1歳6カ月児健診	13日④	平成28年8月生まれ	詳細は通知をご覧ください	
10~11カ月児健診	15日⑥	平成29年3月16日～ 4月30日生まれ	詳細は通知をご覧ください	
運動発達の相談 (作業療法士)	15日⑥ 13:30~16:30	お子さんの運動発達の面で アドバイスがほしい人	相談内容：お子さんの運動発達に関すること (いざり・ハイハイしない・お座りができないなど) 相談員：作業療法士 ④事前予約 保健センターに電話してください	
土日開催 健康相談 母子手帳交付	17日④※・25日⑧ 10:00~11:30 13:00~15:00 ※17日④午前・25日⑧は遊 びに利用できません	健康相談のある人 母子手帳の交付：妊婦	健康相談内容：子育て・健康管理・その他健康に関すること 相談員：保健師 母子手帳の交付：④妊娠届出書	
パパ・ママ学級	25日⑧ 13:00~16:30	分娩予定日が 平成30年7月～9月の妊婦 とその家族	先着 15組 ④事前予約が必要です。3月21日④までに 保健センターに電話してください	
わくわくあそび	27日④ ♪必ず午前10時までに集合	1歳6カ月～未就学児と保護者	集団遊びやリズム遊びをします (申し込みは不要) (問合せは生涯学習室 ☎54-1054 まで)	
2歳児歯科健診	28日⑥	平成28年1月16日～ 2月29日生まれ	詳細は通知をご覧ください	
ことばの相談	28日⑥ 14:00~16:00	お子さんのことばの面でア ドバイスが欲しい人	相談内容：お子さんのことばに関すること (発音・ことばの数が少ないなど) 相談員：言語聴覚士 ④事前予約 保健センターに電話してください	
母乳相談	29日⑥ 受付 9:30~10:00	乳幼児と親または家族	④母子手帳 (申し込みは不要) 相談員：助産師・栄養士・保健師 相談内容：授乳(乳房トラブル) 離乳食のことなど	

★育児・介護・医療でお困りの人は「よしおか健康 No.1 ダイアル 24」 ☎0120-026-103 へ！ (年中無休・通話無料)



まちの電話帳

役 場	54-3111	保健センター	54-7744
文化センター	54-1161	函 書 館	54-6767
リポートピア吉岡	55-4126	老人福祉センター	54-3603
給食センター	54-3225	緑地運動公園	54-1221

人口

人 口 21,195人(14)
 男 性 10,396人(12)
 女 性 10,799人(2)
 世帯数 7,846戸(10)
 平成30年1月1日現在()は前月比

交通事故

吉岡町 渋川署管内
 発生件数 148件(5) 729件
 死者数 0人(-1) 3人
 傷者数 206人(-5) 991人
 平成29年1月1日~12月末日 ()は前年比

ごみの出し方

燃えないごみ 第1・第3水曜日

カートリッジ、ガスボンベ、スプレー缶などは必ず穴をあけて、燃えないごみへ出してください。割れビンも燃えないごみです。

分別ごみ 第2・第4水曜日(第5水曜日は休み)

ペットボトルは、識別表示マーク1が付いているものが対象です。(※ペンなどで記入したもの、薬剤などを入れていたものは対象外です。)



粗大ごみ(2カ月に一度の回収です)

3月7日⑧ 午前8時~9時 児童館
 午前10時30分~11時30分 陣場公会堂
 3月21日⑧ 午前8時~9時 明治小学校東駐車場
 午前10時30分~11時30分 群馬用水小倉調整池広場
 粗大ごみシール 1枚15円

相談会

人権・行政・無料法律相談

⑧2月8日(木)、3月8日(木)
 ⑨午後1時30分~3時30分
 (法律相談は4時まで。要予約)
 ⑩老人福祉センター
 ⑪健康福祉課 高齢福祉室
 ☎26-2247(直通)
 ⑫総務政策課 庶務行政室
 ☎26-2240(直通)
 ⑬社会福祉協議会
 ☎54-3930

無料法律相談(要予約)

⑧2月22日(木) ⑨午後7時~
 ⑩弁護士
 ⑪隣保館 ☎54-4692

こころの相談(要予約)

⑧⑨
 2月15日⑧渋川市保健センター
 3月1日⑧吉岡町保健センター
 ⑨午後1時30分~3時30分
 ⑩精神科全般
 ⑪⑫
 3月6日⑧渋川市保健センター
 ⑨午前9時30分~正午
 ⑩周産期メンタルヘルス専門
 の女性医師による相談
 ⑪渋川保健福祉事務所(予約)
 ☎22-4166

児童館 ☎20-5960

開館時間
 ⑧~⑩ 午前10時~午後5時
 ⑪ 午前10時~午後3時 ⑫~⑬は休館

2月13日⑧ 午前10時30分~ みんなあつまれ!

21日⑧ 午後4時~ みんなでつくろう!

26日⑧ 午後4時~ 紙芝居

英語あそび

金曜日 午前10時30分~
 2月2・9・16日

えくぼクラブ

午前10時30分~
 2月5日⑧あそびート・15日⑧若草会

休日当番医

(注意)・内科・外科・小児科のいずれかの医師が順番で担当しています。すべての病気・ケガに対応できない場合があります。
 ・変更になっている場合がありますので、医院へ確認してからお出かけください。 ※耳鼻科は診療時間が正午までです。

月	日	内 科	外 科	耳 鼻 科 ※	歯 科	
2	4	湯浅内科クリニック 渋川 20-1311	本沢医院 石原 23-6411	井野整形外科リハビリ内科 南下 30-5255	森医院 石原 23-8733	さくら歯科 大久保 30-6333
	11	奈良内科医院 渋川 25-1155	ふるまき内科医院 八木原 25-8881	関口病院 渋川 22-2378		たきざわ歯科医院 大久保 55-6480
	12	大谷内科クリニック 中村 20-1881	痛みのクリニック長谷川医院 大久保 30-5055	加藤整形外科医院 行幸田 20-1007		こぶな歯科医院 渋川 22-4939
	18	竹内小児科 大久保 30-5151	赤城開成クリニック 赤城町 20-6500	渋川医療センター 白井 23-1010	いのうえ耳鼻咽喉科医院 有馬 30-1133	エース歯科 大久保 55-1181
	25	原沢医院 伊香保町 72-2503	斉藤医院 中郷 53-5558	渋川市国保あかぎ診療所 赤城町 56-2220	川島医院 渋川 22-2421	あかぎ歯科医院 赤城町 20-6522
3	4	中野医院 渋川 22-1219	岡本内科クリニック 大久保 20-5353	高野外科胃腸科医院 渋川 24-2454	森医院 石原 23-8733	いづか歯科医院 八木原 22-0808

◎渋川地区消防本部救急病院等案内テレホンサービス ☎23-0099 ◎夜間急患診療所(午後7時~11時 年中無休)☎23-8899
 ◎よしおか健康NO.1ダイヤル24 ☎0120-026-1903 健康相談・医療相談など24時間年中無休・無料でお受けします。



大会のお知らせ

第23回町民インディアカ大会

期 3月4日(日)

時 午前9時開会

場 社会体育館アリーナ

対 町内在住者(高校生以下を除く)

種 女子の部・混合の部

申 参加申込用紙に記入し、主将会議に持参してください。

主将会議

期 2月21日(水)

時 午後7時30分

場 役場第2会議室

問 体協インディアカクラブ部長

野村孝之 ☎54・8919

ケイマンゴルフ部春季大会

期 3月18日(日)

時 午前7時30分集合

場 町ケイマンゴルフ場

対 町内在住・在勤者(高校生以下を除く)

定 50人(先着順)

費 2,000円(プレー費・食事代)※年会費未納者はプラス500円

▼競技方法

18ホール・スト

ロークプレイ(新ペリア方式)

申 ケイマンゴルフ部役員また

はケイマンゴルフ場へ

締 3月10日(土)まで※厳守

問 体協ケイマンゴルフ部部长

金澤勝美 ☎54・2897

ケイマンゴルフ場

☎54・1221

大会結果

第24回町民ケイマンゴルフ大会

11月19日(日)に町ケイマンゴルフ場で開催され、45人が参加しました。

優勝 石関 賢二

準優勝 柴崎 博

第3位 小谷キミエ

第22回吉岡町バレーボール

愛好会 交流大会

【Aコート】

優勝 榛東14区

準優勝 八崎クラブ

第3位 榛東スポーツクラブ

第4位 榛東サンクス

【Bコート】

優勝 下野田レザミ

準優勝 榛東7区

第3位 寺上リンド9

第4位 南下フレンズ

【Cコート】

優勝 北下バレーボール

愛好会

準優勝 ベリーズ

第3位 上野田バレーボール

愛好会

第4位 小倉ウエルネス

第5位 藍チーム



【ベストクロス】

男子 齊木 静夫

女子 平井 久江

第27回 町民駅伝大会

11月12日(日) 緑地運動公園

※コースは7.5km(1.5km×5人)



小学生男子

- 1位 仮面ライダー榛東南 29分53秒
(栗原エイト・吉澤海月・五十嵐彩人・関根大心・野口虎太郎)
- 2位 garin's(駒寄小) 31分00秒
(末永佳威・荒田慈河・長谷川平蔵・末永塑来・境野友真)
- 3位 ベルBBチーム 31分19秒
(原口顕次朗・高椅拓士・丸山豹駕・桐淵晃輔・浅見真大)

小学生女子

- 1位 チョコボール第一号(駒小) 32分22秒
(橋本滯・反町彩音・石井美羽・栗田姫依・今井葉月)
- 2位 YHKMH(駒小) 32分32秒
(金子優月・熊田畔里・中沢愛心・能勢瑞紀・今井春菜)
- 3位 ベル棒高チーム 32分44秒
(成澤柚日・田村沙季奈・齋藤颯花・柳川美空・塩原夢佳)

中学生男子

- 1位 マジ速え~4 26分55秒
(大園龍之介・星野祐真・金古梨玖・佐藤伽威・勝山康介)
- 2位 今日限りの復活明治小OBチーム 27分29秒
(廣嶋麟輝・中嶋優斗・柴崎悠・松田翔和・森田大貴)
- 3位 吉岡中駅伝部キラ~ 27分34秒
(須田海都・田村陽貴・木暮将人・井上登久彦・佐藤奏拓)

中学生女子

- 1位 レオポニオン 34分45秒
(宮崎綾花・五十嵐麻衣・登坂虹海・三浦瞳子・竹内若奈)
- 2位 ☆おにぎり5☆ 35分42秒
(田中亚美・細井芽衣・松井唯凜・一倉菜緒・村田七海)
- 3位 #吉岡6 35分48秒
(金澤侑里菜・宇田川乃愛・江藤朱音・馬場瑞己・鹿沼ひなた)



点訳・音訳奉仕員養成講座

平成30年度に実施される点訳・音訳奉仕員養成講座(県立点字図書館主催)を受講するためには、左記の「講座内容説明会」への参加が必須となります。

【点訳】

期 3月26日(月)・27日(火)

時 午前10時～11時30分

【音訳】

期 3月26日(月)・27日(火)

時 午後1時30分～3時

▼説明会会場

群馬県社会福祉総合センター内203会議室

申 群馬県立点字図書館

☎ 027・2555・6567

普通救命講習会開催

渋川広域消防本部主催の心肺蘇生、自動体外除細動器(AED)の使用方法などを学ぶ救命講習会が開催されます。講習会受講後に渋川広域消防本部消防長の修了証(3年間有効)が交付されます。動きやすい服装でご参加ください。

期 3月3日(土)

時 午前9時～正午

場 渋川広域消防本部二階会議室

(渋川市渋川1815151)

① 吉岡町・榛東村・渋川市に在住、在勤、在学の人

② 30人※先着順

③ 無料

④ 2月23日(金)午後5時まで

⑤ 群馬県立高崎高等学校通信用

☎ 25・4192

高崎高校通信制課程入学案内

県立高崎高等学校通信制(普通科・男女共学)では、平成30年度入学生を募集します。通信制の教育内容は全日制や定時制と同じです。学校や家庭で自主学習を中心とした学習を行い、3年以上在学して規定の条件を満たせば、高等学校卒業の資格が得られます。また、科目履修生として学習するなど、生涯学習の一環として活用する人もいます。

▼出願期間

3月9日(金)～30日(金)正午

※出願書類は事前に連絡のうえ、説明会に参加した際に直接請求してください。

⑥ 群馬県立高崎高等学校通信制課程

☎ 027・3330・2277

放送大学4月入学生募集

放送大学は、平成30年度第1学期(4月入学)の学生を募集しています。

心理学・福祉・経済・歴史・文学・情報・自然科学など、約300の幅広い授業科目があり、1科目から学ぶことができます。

⑦ 心理学・福祉・経済・歴史・文学・情報・自然科学など、約300の幅広い授業科目があり、1科目から学ぶことができます。

⑧ 全国に学習センターが設置されており、サークル活動などの学生の交流も行われています。

⑨ 出願期限 3月20日(火)まで

※資料請求は左記へお問合せください。

⑩ 放送大学群馬学習センター

☎ 027・2330・1085

緑化講座のお知らせ

覚えておきたいサルズベリヤツバキなど花木類の整枝剪定

期 3月1日(木)

時 午前10時～正午

⑪ 根岸憲一氏(一級造園技能士)

⑫ 先着60人※電話による申し込み受け付けは2月19日(月)午前8時30分から開始しますが、定員になり次第締め切ります。

⑬ 先着60人※電話による申し込み受け付けは2月19日(月)午前8時30分から開始しますが、定員になり次第締め切ります。

早めに知りたい

夏野菜の育て方

期 3月11日(日)

時 午前10時～正午

⑭ 多々木英男氏(農業普及指導員)

⑮ 先着60人※電話による申し込み受け付けは2月26日(月)午前8時30分から開始しますが、定員になり次第締め切ります。

⑯ 先着60人※電話による申し込み受け付けは2月26日(月)午前8時30分から開始しますが、定員になり次第締め切ります。

⑰ 先着60人※電話による申し込み受け付けは2月26日(月)午前8時30分から開始しますが、定員になり次第締め切ります。

⑱ 先着60人※電話による申し込み受け付けは2月26日(月)午前8時30分から開始しますが、定員になり次第締め切ります。

⑲ 先着60人※電話による申し込み受け付けは2月26日(月)午前8時30分から開始しますが、定員になり次第締め切ります。

⑳ 先着60人※電話による申し込み受け付けは2月26日(月)午前8時30分から開始しますが、定員になり次第締め切ります。

各講座共通

⑳ 無料

㉑ 群馬県緑化センター

☎ 0276・887188

最低賃金が改正されました

最低賃金は時間額で定められており、群馬県内のすべての労働者とその使用者に適用されます。詳しくは、群馬労働局労働基準部賃金室または県内の最寄りの労働基準監督署へお問合せください。

群馬県最低賃金		1時間 783円	発効日 平成29年10月7日
特定最低賃金	製鋼・鉄素形材製造業最低賃金	1時間 876円	発効日 平成29年12月22日
	一般機械器具製造業最低賃金	1時間 865円	
	電気機械器具製造業最低賃金	1時間 865円	
	輸送用機械器具製造業最低賃金	1時間 865円	

㉒ 群馬労働局労働基準部賃金室

☎ 027・8964737

URL <http://gunma-roudoukyoku.jp/>

jsite.mhlw.go.jp/



森田均さん(上野田) 地方自治法施行70周年記念総務大臣表彰を受賞

11月20日㊿、天皇后陛下ご臨席のもと地方自治法施行70周年記念式典が挙行されました。森田均群馬県人事委員会委員長は、県人事委員会委員として平成17年から在職し、平成26年からは委員長を務め、地方自治の発展に多大な貢献をしたとして、総務大臣表彰を受賞されました。人事委員会とは、公平・中立な立場から、職員の給与と勧告、採用試験、不利益処分の審査などの業務を行う行政委員会です。

地域福祉交流施設 (よしかROBA ROBA)内覧会



大久保地内に地域福祉交流施設(よしかROBA ROBA)が完成し、11月30日㊿に内覧会が開催されました。この施設では、毎週木曜日の午前10時から正午まで、認知症の人やその家族、子どもから大人まで地域住民の誰もが集い、相互交流、情報交換ができる「元気になるカフェ」が開かれています。町内に住む人ならどなたでも参加できますので、お気軽にお立ち寄りください。



◀内覧会の様子



施設外観▶



冬の県民交通安全運動啓発活動

県内一斉に行われた「冬の県民交通安全運動」にあわせて、12月9日㊿にカインズスーパーセンター前橋吉岡店で町交通安全会主催のショッピング作戦が行われました。買い物客などに啓発物品を配布し、反射材の着用や交通事故防止について呼びかけました。



町防犯委員会と 交番が啓発活動を実施

町防犯委員会と吉岡町交番は、年金受給日に合わせて12月15日㊿に町内金融機関6カ所と店舗外ATMで啓発物品を配布しました。また、役場西駐車場、明治・駒寄両小学校で防犯啓発の横断幕を設置しました。



ファームドゥ株式会社様 15回目 寄附をありがとうございます

12月21日㊿、ファームドゥ株式会社(代表取締役 岩井雅之氏)様から、吉岡店の田村店長を通じて町へ5万円の寄附をいただきました。ありがとうございます。町に支店をオープンして以来、15年間毎年寄附をいただいています。



消防団出初式

1月7日㊿、八幡山グラウンドで行われました。齋木消防団長が新年の決意を述べた後、分列行進や放水訓練などが行われ、新年のスタートを切りました。また、長年にわたり消防活動に尽力した団員へ永年勤続表彰が授与され、さらに今年度は、結成より積極的に火災予防活動を行い、地域住民への防火防災意識の普及に尽力した町女性防火クラブへの感謝状の授与も行われました。



2017
秋

ふるさとキラキラ 応援フェスティバル

今年の4月14日㊤から5月13日㊤に開催される「花と緑のぐんまづくり2018in吉岡」に向けて、11月23日㊤に文化センター東側のふれあい公園を中心に行われました。花緑体験イベントとしてのハンギングバスケット講習会や、屋外ステージでのお笑いライブ・ミニコンサートなどが行われ、多くの人で賑わいました。



花緑体験教室
ハンギングバスケット講習会



ポチっと君体操



完成した
ハンギングバスケット



篠笛演奏



お笑いライブ



測定のコーナー



昔あそびのコーナー



運動教室▶



◀脳トレの
コーナー



健康ウォーキング

健康No.1プロジェクト事業 よしおか健康まつり

11月26日㊤、保健センターで「よしおか健康まつり」が開催されました。骨密度や血管年齢などを計る健康チェックコーナーや健康運動指導士によるミニ運動教室は、日ごろから健康維持に関心の高い高齢者のみなさんに盛況でした。脳トレや昔あそびのコーナーでは、子どもからお年寄りまで楽しく参加して、参加者同士が交流を深めました。当日は晴天にも恵まれ、屋外で「健康ウォーキング」や「豚汁サービス」も行われました。

ALTマイケルの徒然日記

Michael's View

theme テーマ“剣道に挑戦”
“Kendo Challenge”



左から私、ミシェル先生、ベル、アレックス

皆さんは最近、新しい経験をしましたか？

12月に私の弟（アレックス）と弟の彼女（ベル）が日本に来ました。アレックスは日本に来るのが2度目だったけど、ベルは初めて日本に来ました。アレックス達は焼きまんじゅう、餅、うどん、寿司など、多くの日本食を試していました。また、大阪、東京、富士山などの興味深い場所にも行きました。しかし、アレックス達にとっては、吉岡町での体験が一番心に残ったようです。

アレックスとベルとミシェル先生と私は剣道をやってみました。剣道は日本の伝統的な文化だから、私は元々とてもやってみたかったです。最初に私達は吉岡中剣道部の先生・部員たちと打ち合わせをしました。その後、部員たちに剣道着の着方を教わったので、私たちは靴下を脱ぎました。裸足で剣道場に入った時、最初は気持ちよかったです。足が本当に寒かった。それから、それぞれ練習用の竹刀を持たせてもらい、竹刀の運び方と使い方を学びました。そして、私たちは打ち方を3つ学びました。面、小手、胴！精度と力のバランスが難しかったです。笑いながら一所懸命やりました。私たちは毎日剣道の練習をする部員や先生に深い尊敬の念を抱きました。

2月～



よしおかスケジュールカレンダー



日	月	火	水	木	金	土
				1	2 保 子育て相談会 広報2月号発行日 燃えるごみ(東部)	3
4	5 町 証明発行 (町民サービス室) 延長午後6時まで 燃えるごみ(西部)	6 燃えるごみ(東部)	7 保 健康“ちよきん”教室 燃えないごみ(全域)	8 老 人権・行政・ 無料法律相談 燃えるごみ(西部)	9 保 3歳児健診 燃えるごみ(東部)	10
11 建国記念の日	12 振替休日	13 町 定例農業委員会 障害福祉 なんでも相談室 燃えるごみ(西部)	14 保 2歳児歯科健診 ことばの相談 健康“ちよきん”教室 燃えるごみ(東部)	15 燃えるごみ(西部)	16 燃えるごみ(東部)	17 保 健康相談・ 母子手帳交付
18 消防防災総合訓練 (八幡山グラウンド) 文 空家シンポジウム	19 町 証明発行 (町民サービス室) 延長午後6時まで 燃えるごみ(西部)	20 保 1歳6カ月児健診 運動発達の相談 燃えるごみ(東部)	21 保 健康“ちよきん”教室 燃えないごみ(全域)	22 保 母乳相談 子育て相談会 隣 無料法律相談 燃えるごみ(西部)	23 燃えるごみ(東部)	24
25 保 健康相談・ 母子手帳交付	26 燃えるごみ(西部)	27 保 わくわくあそび 燃えるごみ(東部)	28 保 健康“ちよきん”教室 国民健康保険税 町 後期高齢者医療保険料 介護保険料・第8期納期限 Jアラート訓練放送(予定) 午後2時ごろ 燃えるごみ(西部)	3/1 燃えるごみ(西部)	2 保 子育て相談会 広報3月号発行日 燃えるごみ(東部)	3
4	5 町 証明発行 (町民サービス室) 延長午後6時まで 燃えるごみ(西部)	6 保 3~4カ月児健診 燃えるごみ(東部)	7 保 健康“ちよきん”教室 燃えないごみ(全域) 粗大ごみ(溝祭・陣場)	8 老 人権・行政・ 無料法律相談 燃えるごみ(西部)	9 町 献血 保 3歳児健診 燃えるごみ(東部)	10

実施場所
町 役場 老 老人福祉センター 文 文化センター
保 保健センター 隣 隣保館
※保健センター事業の詳細については、広報1月号10ページをご覧ください。

内容が変更になる場合もありますので、確認をしてお出かけください。

たいきちょう 友好都市 大樹町通信

国土交通省が実施する自動運転の実証実験に、北海道で初めて大樹町が選ばれ、バスタイプの自動運転車両が町内約7.6キロのルートをGPS情報などを使って走行しました。

ハンドルが自動で回る様子や、信号機の色の変化を予測して停車する最先端の技術に、試乗した関係者や町民からは驚きの声が上がっていました。

国内では初となる雪道での実験となったこともあり、車両開発の担当者はとても有効なデータが取れたと喜んでいました。

自動運転の技術は、自分で運転することが難しい高齢者の移動手段の確保など、将来の交通対策の1つとして注目(期待)されています。

このコーナーでは友好都市大樹町の魅力を町民の皆さんに紹介します。

白石家の愛ドル (大久保)

かいとくん
H28.12.31生

★メッセージ
いつも笑顔で癒してくれてありがとう! 元気に大きくなってね。
★名前に込めた思い
海のように広い心を持った人になってほしいです。

父 勝実さん 母 紗千枝さん
海人くん
1才

【編集後記】
三寒四温というもの、寒・寒・寒…と感じるのは私だけでしょうか。
身体も頭も寒さで固まらないように、きちんと動かして暖かく過ごしたいですね。☺