



齋木輝彦 議員

スポーツによる地域の活性化は

答 スポーツ推進委員会を中心に

問 健康No.1プロジェクトを掲げているまちが目指すスポーツ環境は。

答 町長 町民が活動しやすいように八幡山グラウンド拡張などの環境

整備を進め、健康増進や体力向上で明るいまちづくりを進めたい。

問 スポーツにより地域の活性化をどう図っているのか。

答 スポーツクラブの活動や講演会の計画は

教育委員会事務局長 スポーツ推進委員を委嘱して、自治会などで生涯スポーツの普及を図っている。

問 スポーツクラブの活動や講演会の計画はあるか。

答 教育委員会事務局長 誰もが気軽に参加できる地域の「スポーツコミュニティ」を目標に、熱中症対策講演会やトランポリン教室、温泉センターでのラジオ体操などを行っている。

問 よい施設、不十分な施設、主な施設の、現状は。

答 町長 社会体育館・吉岡中体育館付近は、駐車場が少なく不便している。老朽化したプールを廃止して駐車場として利用したい。

問 八幡山グラウンドの改修に期待するが。

答 町長 さまざまな課題があるが、議会、自治会や体育協会、スポーツ少年団、学校関係、学識経験者など町民の声を集約し反映していく。

問 何か一つでも公式・公認競技場の整備は、後々中途半端な施設にならないか。

答 町長 地形的に困難なところがある。多目的に使用できるグラウンドとして考えている。

問 河川敷グラウンドの整備・改修が必要ではないのか。

答 教育委員会事務局長 水道・トイレを含め計画的に改修を進めていきたい。

想定外の停電対応は
緊急連絡用の電源は確保している



まちでも望まれる人工芝グラウンド

問 災害時に停電になったら。

答 町長 緊急対応はできるが、長時間は困

難である。蓄電池・発電機の設置で対応していきたい。

町長 緊急対応はできるが、長時間は困



町民駅伝大会 走る



消費税増税の影響は！



神宮 隆 議員

「臨時福祉給付金」などの支給は

答 早くても7月以降になる

問 消費税率の引き上げにより支給される「臨時福祉給付金」、「子育て世帯臨時特例交付金」の内容は。

答 町長 低所得者に配慮を行うための暫定

的な国の措置である。

答 健康福祉課長 「臨時福祉給付金」は、

一定条件の低所得者に1万円、高齢年金受給者などは5千円加算。「子育て世帯臨時特例交付金」は、一部

を除く児童手当受給者が1万円、支給は、早くても、7月以降になる。

問 2月14日の記録的な豪雪による被害状況と救済は。

問 まちの施設使用料や水道料などの、値上げは。

答 町長 農作物や施設に甚大な被害があり、早急に国、県の支援メニューを活用して、対応したい。

答 教育委員会事務局長 施設使用料と給食

問 今後の除雪対策は。

答 上下水道課長 水道料金、下水道料金は

答 町民生活課長 今後は、各地区の道路に

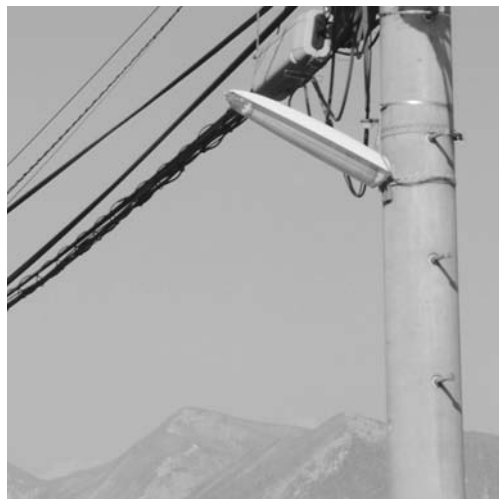
問 条例を改正して行いたい。灯油購入費が高騰している。低所得者に、この助成はできないか。

答 町長 以前、実施したことがあるが、今

答 町長 以前、実施したことがあるが、今

防犯灯のLED化の改修計画は

10年間のリース事業で26年度から実施予定



LED化される防犯灯

問 防犯灯のLED化実施計画は。

答 町民生活課長 環境省の補助事業の10年間のリースで、26年度実施予定である。LED化で電気料と維持管理費が半額以下と聞いている。

問 ゴミ収集ステーションを見ると、ルールを守らず出しているのが見

答 町民生活課長 住民に広報、パンフレットで周知。自治会には、環境美化の推進、収集場所の維持管理を委託し、処理業者は、2年ごとの収集運搬許可更新時に指導している。

問 ゴミ収集ステーションを見ると、ルールを守らず出しているのが見

答 町民生活課長 住民に広報、パンフレットで周知。自治会には、環境美化の推進、収集場所の維持管理を委託し、処理業者は、2年ごとの収集運搬許可更新時に指導している。



小池春雄 議員

豪雪でのまちの対策は

答 2号動員では46人が集まり対応にあたった

雪害対策についての
初動対応は。

問

町民生活課長 15日
午前7時に初期動員
を発令し、10時には1号動
員を発令、同時に災害対策
本部を設置し、除雪などの

打ち合わせ、実施方法を検
討した。

問

初期動員の人数は。

答

町民生活課長 初期
動員は、町長、課長
などで7人が集まり、1号

動員が課長・室長で、2号
動員が係長以上全員の動員
になり、職員46人が、集ま
った。

問

農業被害に対して国
県、市町村で90%出
すということになっている
が、まちでも、独自の助成
を考えているか。

答

産業建設課長 一定
金額以上の被害に遭
われた農業用施設や物置、
倉庫などの所有者、あるい
は商工業者に対して、見舞
金を支給することを考えて
いる。

問

災害時要支援計画で
今回どのように手を
打ったか。

答

町長 電話による安
否確認などを計画に
より実施した。

答

町民生活課長 地域
包括センター職員や
民生委員が、電話の通じな
い世帯は訪問により、安否
確認をおこない、まちが確
認できたのは17日である。

問

国民健康保険の短期
証について、高校生
以下へは1年の保険証を出
す制度にできないか。

答

町長 被保険者間の
負担の公平を図る観
点および滞納者への納税に
対する理解を求めめるもので、
現行どおり行う。

さらなるゴミの分別を

プラスチック製品の新たな分別
を策定中である

問

ゴミ処理の対策で、
さらなる分別の取り
組みをすべきと思うが。

答

町長 容器包装リサ
イクル法にもとづき、
さらなるゴミ減量を図り分

答

別収集を実施している。
町民生活課長 新し
い分別収集計画を策
定中であり、プラスチック
製品の包装と容器を分別し
て再利用する計画である。



雪害を受けたビニールハウス



自治会の資源活用