

2016
No.301

4 広報よしおか

Yoshioka Public Relations.



平成28年度当初予算	P2~4
町政NEWS	P5~10
4月インフォメーション	P11
健康	P12
スポーツ	P13
図書館	P14
くらしの便利帳	P14~16
ホットショット	P16~17
よしおかスケジュールカレンダー	P18

今月の表紙
~卒業式~
“輝く途を いざ共に”
(吉岡中学校)

～「前進する吉岡町」を目指して～

平成28年度 当初予算

平成28年度の予算が、第1回吉岡町議会定例会で可決されました。

一般会計予算総額 77億4,200万円

(前年度比19.5%、12億6,300万円の増)

平成28年度一般会計当初予算は、第5次総合計画の後期基本計画、吉岡町まち・ひと・しごと創生総合戦略の初年度にあたり、これまでの流れを閉ざすことなく「前進する吉岡町」を目指し、「将来に責任を持てる行財政運営」を基本に、施策の実現に向けた積極的な大型予算といたしました。

歳入 77億4,200万円

22億9,692万5千円 町民税、固定資産税、軽自動車税など	町税 29.7%
14億203万8千円 特定の事業に対して国が支出するお金	国庫支出金 18.1%
11億3,200万円 地方公共団体の収支不足や不均衡を是正するために国から交付されるお金	地方交付税 14.6%
9億9,768万3千円 基金などから繰り入れるお金	繰入金 12.9%
6億5,881万7千円 特定の事業に対して県が支出するお金	県支出金 8.5%
12億5,453万7千円 町債、地方消費税交付金、負担金など	その他 16.2%

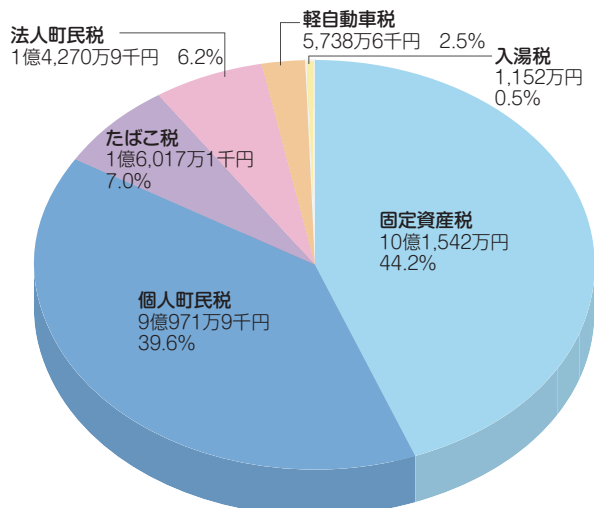
歳出 77億4,200万円

27億5,442万7千円 障がい者福祉、児童福祉、高齢者福祉、医療福祉などに使われるお金	民生費 35.6%
10億9,575万9千円 道路、橋りょう、公園などの建設や維持管理に使われるお金	土木費 14.2%
10億3,480万7千円 小中学校の費用のほか、文化・体育関係の施設管理などに使われるお金	教育費 13.4%
7億6,368万6千円 戸籍、交通安全、選挙、統計、町税、職員給与などに使われるお金	総務費 9.9%
7億4,612万円 検診、予防接種などの保健費用のほか、ごみ・し尿処理などに使われるお金	衛生費 9.6%
13億4,720万1千円 公債費、農林水産業費、消防費、議会費、商工費など	その他 17.3%

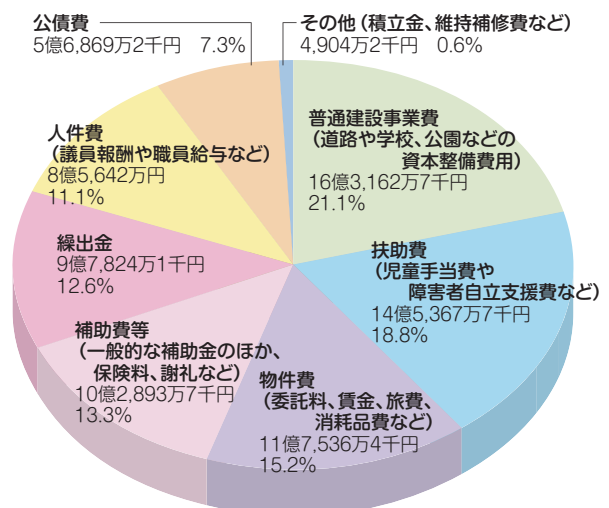
自主財源(町税、繰入金など)
37億5,353万8千円 48.5%

依存財源(地方交付税、国・県支出金など)
39億8,846万2千円 51.5%

町税の内訳



歳出の性質別内訳



一般会計および特別会計

会計名		当初予算額	前年度比(額)	前年度比(率%)	構成比(%)
一般会計		77億4,200万円	12億6,300万円	19.5	63.2
特別会計	学校給食事業	1億1,641万4千円	148万6千円	1.3	0.9
	公共下水道事業	3億5,958万7千円	1,913万2千円	5.6	2.9
	国民健康保険事業	23億4,068万4千円	△7,393万6千円	△3.1	19.2
	農業集落排水事業	1億6,083万円	464万6千円	3.0	1.3
	住宅新築資金等貸付事業	383万4千円	△37万2千円	△8.8	0.0
	介護保険事業	13億7,388万7千円	1,570万円	1.2	11.2
	後期高齢者医療事業	1億6,334万3千円	58万円	0.4	1.3
小計	45億1,857万9千円	△3,276万4千円	△0.7	36.8	
合計	122億6,057万9千円	12億3,023万6千円	11.2	100.0	

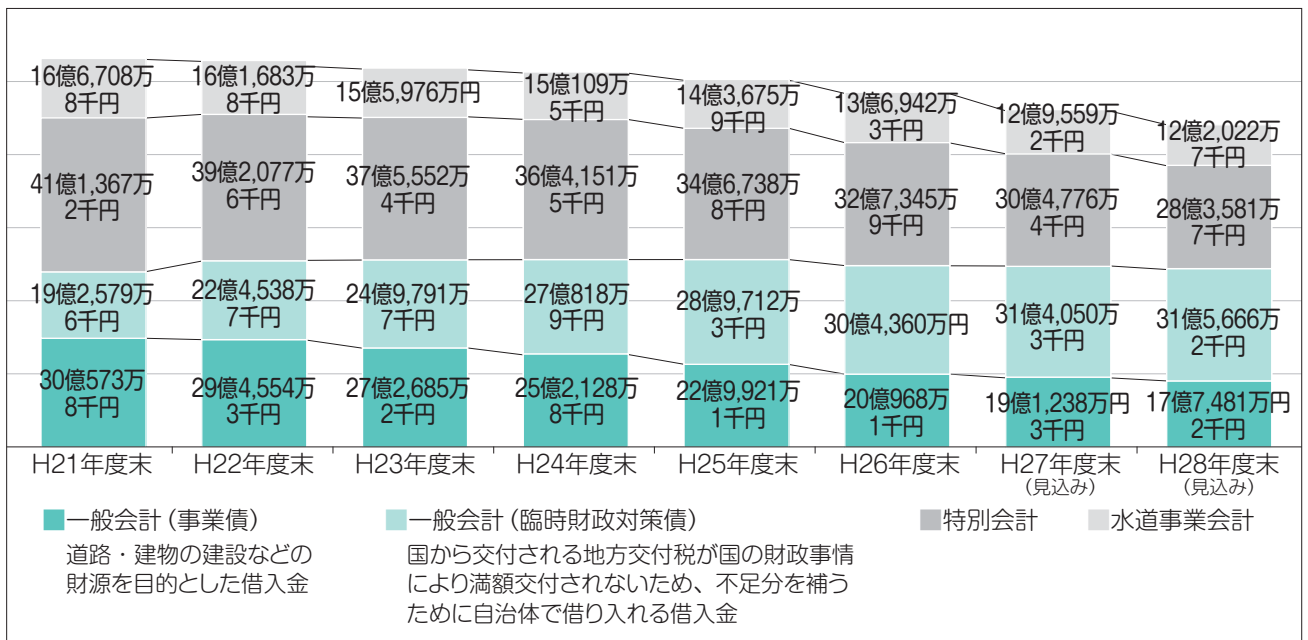
水道事業会計

区分		当初予算額	前年度比(額)	前年度比(率%)
収益的収支	収入	4億2,546万8千円	636万8千円	1.5
	支出	4億1,540万3千円	450万5千円	1.1
	差引	1,006万5千円	186万3千円	
資本的収支	収入	8,434万2千円	3,179万7千円	60.5
	支出	2億4,712万8千円	5,495万4千円	28.6
	差引	△1億6,278万6千円	△2,315万7千円	

資本的収入額が資本的支出額に対し不足する額1億6,278万6千円は、当年度分消費税及び地方消費税資本的収支調整額793万9千円及び過年度分損益勘定留保資金1億5,484万7千円で補てんします。

町債(借入金)の元金残高

会計名		26年度末現在高	27年度末残高見込額	28年度末残高見込額
一般会計		50億5,328万1千円	50億5,288万6千円	49億3,147万4千円
特別会計	公共下水道事業	20億6,594万6千円	19億648万3千円	17億6,208万3千円
	農業集落排水事業	12億348万4千円	11億3,883万円	10億7,254万1千円
	住宅新築資金等貸付事業	402万9千円	245万1千円	119万3千円
	小計	32億7,345万9千円	30億4,776万4千円	28億3,581万7千円
水道事業会計		13億6,942万3千円	12億9,559万2千円	12億2,022万7千円
合計		96億9,616万3千円	93億9,624万2千円	89億8,751万8千円



平成28年度に実施する主な事業

第5次総合計画の6つの分野別の「まちづくり方針（施策の大綱）」に基づき紹介します。

★は、吉岡町まち・ひと・しごと創生総合戦略事業

支え合う健康と福祉のまちづくり

【新規】

- ★駒寄幼稚園の園舎建替え助成 3億1,348万1千円
- ★駒寄小学校区の新設学童クラブの建設 6,427万4千円
- 年金生活者等支援臨時福祉給付金の支給 6,134万3千円
- ★保育士等確保事業 375万円

【拡充】

- ★子どもの発達支援 220万円
- ★不妊・不育治療費の助成【一般不妊治療等も対象に】 380万円
- がん検診等の実施【胃カメラを導入】 3,931万2千円

【継続】

- よしおか健康No1プロジェクト 263万6千円
- 障害者自立支援事業の実施 2億5,145万4千円
- 障害児支援事業の実施 5,609万1千円
- 医療費の無料化（子ども・障がい者など） 2億37万3千円
- 児童手当の支給 4億1,880万5千円
- 保育所や認定こども園等への給付や助成 7億5,080万1千円
- 妊婦健診の実施 2,517万7千円
- 予防接種の実施 7,620万9千円
- 臨時福祉給付金の支給 1,597万1千円

住みよい安全で便利なまちづくり

【新規】

- ★グループタクシーの実証実験 110万円
- ★高校生等の通学支援 100万円
- ★自主防災組織の支援 240万円
- ★防災無線のデジタル化（実施設計） 528万4千円

【継続】

- 南下城山防災公園整備事業（用地取得・工事など） 1億4,963万1千円
- 駒寄スマートICの大型車対応（用地取得、移設補償など） 4億7,007万1千円
- 橋りょうの長寿命化 4,420万円
- カーブミラー・ガードレール等の整備 500万円
- 道路の新設や拡幅等の改良費 3,982万円
- 道路の維持補修費 3,060万円
- ★防犯カメラの設置 399万1千円
- ★放課後児童見守りパトロール 224万6千円

心豊かな教育と文化のまちづくり

【新規】

- 明治小学校の校舎増築 4億1,856万7千円
- 駒寄小学校のトイレ改修（3月補正） 4,590万円

【継続】

- ★学校給食費の助成 2,207万2千円
- ★友好都市北海道大樹町との子ども交流事業 333万2千円
- 幼稚園就園奨励費の支給 2,998万3千円
- 小学校への見守り指導員の配置 287万5千円
- 文化センターの自主事業（寄席など） 462万3千円

活力ある産業と雇用のまちづくり

【継続】

- よしおか再発見ウォークの開催 16万円
- 吉岡町の観光PR 147万7千円
- ★新技術・新製品の開発助成 40万円
- 住宅リフォーム資金の助成 500万円
- 新規青年就農者への助成 375万円
- 老朽化した農業用水路の更新 825万円

魅力的な自然と環境のまちづくり

【継続】

- 住宅用太陽光発電システムの設置助成 600万円
- 資源ごみ回収の助成 549万2千円
- 一般ごみの収集 4,111万2千円
- 公共下水道・農業集落排水区域外の浄化槽設置助成 578万円

町民と行政が協働するまちづくり

【新規】

- 公共施設等総合管理計画の策定 1,818万1千円
- 情報セキュリティの強化対策（3月補正） 1,550万円
- 第3次行政改革大綱の策定 200万円
- ★ホームページの改修 468万8千円

【継続】

- 広報配布などの自治会委託 3,610万1千円
- 自治会活動の助成 976万4千円

国民健康保険からのお知らせ



加入・離脱の届出を忘れずに

退職や就職、転入・転出などによる国民健康保険(国保)の加入や離脱には届出が必要です。(※別表参照)

●国保に加入するとき

職場の健康保険などの加入者が退職したり、扶養家族でなくなったりしたなどの理由で国保に加入するときは、社会保険離脱証明書の交付を会社などで受けてください。

●国保を離脱するとき

就職などで職場の健康保険などに加入したときや、その扶養家族になったときなどは国保の離脱手続きが必要です。手続きの際は、職場で交付された保険証を必ずご持参ください。

●届出が遅れると

加入の届出が遅れると、一度に多額の国保税の支払いが生じる場合があります。また逆に、離脱の届出が遅れると本来納める必要のない国保税が課税され続けてしまう場合がありますので、**忘れずに届出をお願いします。**

別表

国民健康保険の加入・離脱の届出		
届出が必要なとき	手続きに必要な物	
加 入	他の市町村から転入してきた	印かん
	子どもが生まれた	印かん、社会保険離脱証明書
	職場の健康保険をやめたか、扶養家族でなくなった	印かん、保護廃止決定通知書
	生活保護を受けなくなった	印かん、特別永住者証明書または在留カード(外国人登録証明書)、パスポート
離 脱	外国人住民で住民票が作成された(在留期間が3ヶ月を超えるなど)。	印かん、特別永住者証明書または在留カード(外国人登録証明書)、パスポート
	他の市町村に転出する	印かん、保険証
	死亡した	印かん、国民健康保険証と加入した職場の健康保険証(認定日が記入されたもの)
そ の 他	職場の健康保険に入ったか、扶養家族になった	印かん、保険証、保護開始決定通知書
	生活保護を受けるようになった	印かん、保険証
	住所、世帯主、氏名などを変更した	印かん、保険証、在学証明書か学生証の写し
修学のため他の市区町村に転出し、本町の保険証が必要	印かん、保険証、在学証明書か学生証の写し	

★届出にはマイナンバー(個人番号)の記入が必要です。マイナンバーカードなど個人番号の分かるものと来庁される人の本人確認書類(運転免許証など)もお持ちください。

国保の手続きにはマイナンバーが必要です

国民健康保険の加入・離脱を始め、平成28年1月からのマイナンバー(個人番号)利用に伴い、国民健康保険の各種手続きで、マイナンバーの記載が必要になります。

●マイナンバーが必要な主な手続き

- 国民健康保険の加入・離脱の届出
- 保険証の再交付申請
- 限度額認定証の交付申請
- 高額療養費の支給申請
- 療養費の支給申請
- など

●必要となるマイナンバー

国保の各種届出・申請には、**世帯主および対象者(異動する人や医療を受けた人など) 全員のマイナンバー**の記載が必要になります。

届出・申請の際に 持参するもの

- * 必要書類(詳細については問合せいただくか、町ホームページをご覧ください)
- * 世帯主および対象者のマイナンバーカードまたは通知カード
- * 来庁者の本人確認書類(運転免許証など)



入院時の食事代が変わります

入院時の食事代は、食事療養にかかる費用の額から、標準負担額(自己負担分)を引いた額を入院時食事療養費として国保が負担します。

平成28年4月から、一般の世帯の標準負担額が引き上げられます。(※ただし、住民税非課税世帯、指定難病および小児慢性特定疾病児童等の標準負担額は据え置き)

なお、町の国民健康保険以外の保険に加入している人は、勤務先の健康保険組合などにお問合せください。

所得区分	平成28年 3月まで	平成28年 4月から
	標準負担額	
①一般(下記以外)	260円	360円
②住民税非課税世帯(同一世帯の世帯主及び国保加入者が住民税非課税の人)	90日までの入院 過去12ヶ月間で91日以上 の入院	210円 160円
③住民税非課税世帯で、収入から必要経費・控除を差引くと所得が0円となる世帯に属する70歳以上の入		100円

※②又は③に該当する方は、役場窓口で「標準負担額減額認定証」又は「限度額適用・標準負担額減額認定証」の交付を受けることで、表に記載されている標準負担額に減額されます。

▶ 問合せ先 健康福祉課 保険室 ☎ 26-2249(直通)

4月1日から

高齢福祉室とこども福祉室が新設されました

4月1日から、健康福祉課福祉室が組織の一部見直しを行い、高齢福祉室・こども福祉室に分かれました。

これに伴い、室名・業務内容・直通電話番号が変更になりましたのでお知らせします。

【旧】健康福祉課 福祉室

☎26・2247(直通)

【新】

*健康福祉課 高齢福祉室

(社会福祉、高齢者福祉、介護保険、人権擁護など)

☎26・2247(直通)

*健康福祉課 こども福祉室

(児童福祉、児童保育など)

☎26・2248(直通)

高齢者向けに新設されました

年金生活者等支援臨時福祉給付金

所得の少ない高齢者を対象に、年金生活者等支援臨時福祉給付金を支給します。

▼対象者

平成27年1月1日に吉岡町に住民票がある人で、平成27年度の臨時福祉給付金対象者(平成27年度の住民税が非課税で課税者の扶養者でない人など)のうち、平成28年度中に65歳以上となる人(昭和27年4月1日以前に生まれた人)

▼支給額

支給対象者一人につき3万円

▼申請方法

対象者と思われる人には、4月下旬頃申請書を送付します。郵送または健康福祉課高齢福祉室窓口まで持参してください。

▼問合せ先

健康福祉課 高齢福祉室

☎26・2247(直通)

回数券やカードの購入がお得に

バス料金の敬老割引

バス利用の促進と高齢者福祉の向上を図るため、バス料金の敬老割引を実施しています。これを利用すると、回数券などの割引と合わせて、3割程度安くなります。

65歳以上の人が、バスの回数券やバスカードを購入する際の金額は表のとおりです。

▼対象者

吉岡町に住所を有する65歳以上の

▼利用できるバス会社

(株)群馬バス・関越交通(株)・日本中央バス(株)



▼販売場所

各バス会社営業所委託販売店

▼購入に必要なもの

住所、氏名、生年月日が確認出来る保険証や年金手帳など

⚠️ 利用できる地域は、乗降場所の両方または、いずれか一方が吉岡町である場合に限ります。乗降場所が吉岡町でない場合は、対象となりません。

券およびカードの種類	販売価格	利用可能額	割引率
2,000円	1,500円	2,200円	31.8%
3,000円	2,250円	3,400円	33.8%
5,000円	3,750円	5,800円	35.3%

問合せ先

(株)群馬バス
関越交通(株)
日本中央バス(株)

☎027-371-8588

☎0279-22-2020

☎027-287-4422

今月の納税

固定資産税……………1期

納期限5月2日(月)

コンビニエンスストアでも納付できます。
また、便利で確実な口座振替も
ご利用ください。

第3回前橋・渋川シティマラソンに伴う交通規制

実施に伴い、町の一部区間で交通規制が行われます。

▶**実施日** 4月17日(日)

▶**規制区間・予定時刻**

【**県道南新井前橋線 上毛大橋東詰～大松**】

片側一車線規制(西進) 7時45分～9時頃

【**主要地方道前橋伊香保線 大松～日新電機南西**】

片側一車線規制(南進) 8時～9時15分頃

※その他の区間及び詳細についてはURL <http://maeshibu.jp>

▶**問合せ先** 前橋・渋川シティマラソン実行委員会事務局

☎027-898-5834



許可書交付	申請期間	
	農業委員会開催日	申請月23日
第4条・5条申請	申請月20日頃	毎月6日～10日
第3条申請	申請月25日頃	毎月23日

変更前

4月から変更させていただきます。ご理解をお願いいたします。

▼問合せ先

農業委員会事務局

☎26・2280(直通)

申請翌々月5日頃	申請翌月12日頃	毎月10日	毎月21日～25日
----------	----------	-------	-----------

変更後

農業委員会からのお知らせ
農地法許可申請書受付期間などを変更します

タクシー以外で通院できない人へ

福祉タクシー券を交付しています

町では、在宅高齢者や障がい者で、タクシー以外で医療機関に通院することが困難な人に、「基本料金分のタクシー利用券」を交付しています。希望する人は申請してください。

▼対象となる人

満70歳以上の高齢者のみの世帯員、身体障害者手帳1・2級、療育手帳程度A・精神障害者保健福祉手帳1・2級の人

※町に1年以上住所がある在宅の人にかぎります。

※自動車税や軽自動車税の減免を受けている者が世帯にいる人、生活保護者は対象外です。

4月17日(日)は営業時間を変更します

リバートピア吉岡・物産館かざぐるま

かざぐるま…午前11時～午後7時

前橋・渋川シティーマラソンの開催により、リバートピア吉岡と物産館かざぐるまの当日の営業時間を変更します。

▼**マラソン開催日** 4月17日(日)

▼**営業時間** リバートピア吉岡：正午～午後9時、物産館

▼**問合せ先** よしおか温泉リバートピア吉岡

☎55・4126

物産館かざぐるま

☎25・7534

▼交付枚数

申請世帯に対し、年間48枚(月4枚)

▼申請

手帳、印鑑を持参して健康福祉課高齢福祉室へお越しください。申請書が用意してあります。審査の上、交付します。※本人や家族以外が申請する場合は、委任状が必要です。

▼問合せ先

健康福祉課 高齢福祉室

☎26・2247(直通)



NET119緊急通報システム

登録説明会を開催します

洪川広域消防本部では、聴覚や言語の障害により音声による119番通報が困難な人のために、「NET119緊急通報システム」を導入します。

「NET119」は、スマートフォンや携帯電話のインターネット接続機能を利用して、簡単な操作で素早く119番通報できる緊急システムです。

今回、このシステム導入にあたり登録説明会を実施します。**説明会当日、直接会場へお越しください。**

- ▼日時 5月21日(土)午後1時～
- ▼会場 洪川広域消防本部会議室(洪川市洪川1815-51)
- ▼対象者 洪川市・吉岡町・榛東村に在住、在勤で、聴覚・言語などの障害があり、音声による119番通報が困難な人
- ▼持ち物 自分のスマートフォンや携帯電話

▼問合せ先

洪川広域消防本部通信指令課

☎ 25・0119

FAX 24・0119

保健センター

☎ 54・7744(直通)

FAX 54・7747

町民生活課生活環境室

☎ 26・2243(直通)



「赤ちゃんの駅」の登録について

民間施設・店舗を募集中

町では、子育て家族が安心して外出できるよう支援すると共に、地域全体で子育てを応援するため、おむつ替えや授乳ができる場所を無償で提供する民間・公共施設や町内事業所などを「**赤ちゃんの駅**」として登録し、周知する取り組みを始めました。

登録された施設一覧は、町ホームページや洪川広域圏で作成する子育てガイドマップなどに掲載し、紹介する予定です。

▼対象施設 町内にある、来訪者を特に限定しない店舗・事業所などの民間施設および公共施設

▼登録要件 次のどちらかまたは両方の要件を満たしている施設

- ①おむつ替えの場所を提供できる(※おむつ替えができるようおむつ替え台やベビーベッドなどの設備があること)
- ②授乳ができる場所を提供できる(※壁やカーテンなどで人目を気にせず授乳ができる場所があること)

★利用する人が手を洗う場所も提供してください。

▼登録方法 登録申請書を健康福祉課(こども福祉室)まで郵送または窓口へ持参(※登録申請書はこども福祉室窓口にて受け取るか、町ホームページからダウンロード)

◆申請書受付後、担当職員が施設の確認を行います。登録が完了したら、登録証書と赤ちゃんの駅ステッカーをお渡しします。

◆ステッカーを登録施設の見やすい位置に貼ってください。

▼申込み・問合せ先
〒370-1369

吉岡町下野田560番地

吉岡町役場 健康福祉課 こと

も福祉室

☎ 26・2248(直通)



リフォームを検討中の人へ

吉岡町住宅リフォーム促進事業補助金

住宅のリフォームは町内の事業所に相談しましょう。補助金の申請は工事着工前に必ず提出してください。

▼補助額 補助対象工事金額(税込)の10%(千円未満は切り捨て)

▼補助額上限 10万円

▼リフォーム工事の要件

①申請者が所有かつ居住する住宅のリフォーム工事であること

②町内に住所を有する事業所が行ったリフォーム工事であること

③補助金の交付決定を受けてから行った工事であること

④ほかの補助事業を重複して受けていない工事であること

⑤リフォーム工事の実績報告書を平成29年2月28日までに提出ができる工事であること

⑥工事金額(税込)が20万円以上の住宅リフォーム工事であること

▼申請者に対する要件

①町内に居住し、かつ住民基本台帳法に基づき記録されている者であること

②町税を滞納していないこと

③過去に吉岡町リフォーム促進事業補助金を受けていないこと

▼必要な添付書類

●リフォーム工事前の住宅の状況を明らかにする写真

●リフォーム工事内容を明らかにする図面

●リフォーム工事の見積書

●申請者の町税の完納証明書

●対象住宅の固定資産税納税通知書および土地・家屋の課税資産の明細の写し(または固定資産税評価証明書)

※ご不明な点はお問合せください。

※申請書の様式は町ホームページに掲載します。

▼提出・問合せ先

産業建設課 産業振興室

☎26・2280(直通)

平成28年度の
固定資産税納税通知書を
発送します

固定資産税は1月1日時点で土地・家屋・償却資産を所有している人が、町に納める税金です。

固定資産の所有者に、納税通知書を発送します。

▼問合せ先 財務課 税務室

☎26・2237(直通)

業務停止処分のお知らせ

吉岡町下水道排水設備指定工事店の業務停止処分が決定しましたのでお知らせします。

▼業者名

○中澤商事 株式会社(吉岡町下野田788)

○エス・ティー・テクノ 株式会社

(高崎市新保田中町364-1)

▼業務停止期間

4月～9月末まで

▼問合せ先

上下水道課 下水道室

☎26・2284(直通)



道の駅よしおか温泉

各地から春の足音が聞こえてくる季節となりました。道の駅よしおか温泉の目の前を横切るしだれ桜並木のつばみも膨らみ始めています。4月9日④に、道の駅よしおか温泉で漆原桜まつり観桜会の一環行事で「春の交流祭」が開催されます。町内各地域の八木節を始めとした伝統芸能団体の競演と、春の味覚をお楽しみください。

お手ごろ価格で提供する味覚は、物産館かざぐるまによる農産物、駒寄水田作組合による吉岡産の米や町内外の特産物の出張販売を予定しています。

なお、開催時間など詳しくは別途チラシを作成しますので、道の駅よしおか温泉にお立ち寄りの際にぜひご確認ください。

このコーナーでは町のおすすめ場所や楽しみ方を紹介します。

平成28年度 町税・料金の納付カレンダー

月	納期限	町県民税 普通徴収	固定資産 税	軽自動車 税	国民健康 保険税	介 護 保険料	後期高齢者 医療保険料	保育料・ 上下水道 使用料	学 校 給食費	下水道受益者 負担金	合 計
4月	平成28年 5月2日	—	1期	—	—	—	—	4月	4月	—	
5月	平成28年 5月31日	—	—	全期	—	—	—	5月	5月	—	
6月	平成28年 6月30日	1期	—	—	—	—	—	6月	6月	1期	
7月	平成28年 8月1日	—	2期	—	1期	1期	1期	7月	7月	—	
8月	平成28年 8月31日	2期	—	—	2期	2期	2期	8月	—	—	
9月	平成28年 9月30日	3期	—	—	3期	3期	3期	9月	9月	2期	
10月	平成28年 10月31日	—	3期	—	4期	4期	4期	10月	10月	—	
11月	平成28年 11月30日	4期	—	—	5期	5期	5期	11月	11月	—	
12月	税目ごとで 異なります	—	4期	—	6期	6期	6期	12月	12月	3期	
		平成28年12月26日					平成29年1月4日				
1月	平成29年 1月31日	—	—	—	7期	7期	7期	1月	1月	—	
2月	平成29年 2月28日	—	—	—	8期	8期	8期	2月	2月	4期	
3月	平成29年 3月31日	—	—	—	9期	9期	9期	3月	3月	—	

- 現金納付の人は、納付書に記載の納付場所に、納付書を持参の上納付してください。
- コンビニエンスストアでは、納付書は発行日から1年間利用できます。
- 口座振替日は、納期限の日ですので、振替日前に残高の確認をお願いします。

—— 納付には口座振替が便利です！ ——

町税・料金等の納付には、納め忘れが少なく便利な口座振替をぜひご利用ください。

口座振替は、振替希望口座の金融機関窓口でお申込みください。

口座振替には、**群馬銀行、北群渋川農業協同組合、東和銀行、利根郡信用金庫、北群馬信用金庫、しのめ信用金庫、ぐんまみらい信用組合、中央労働金庫、ゆうちょ銀行**がご利用になれます。

★内容などのお問い合わせは、各税目・料金の担当課までお願いします。

吉岡町役場 ☎0279-54-3111(代表)



4月 Information

まちの電話帳

役 場	54-3111	保健センター	54-7744
文化センター	54-1161	図 書 館	54-6767
リポートピア吉岡	55-4126	老人福祉センター	54-3603
給食センター	54-3225	緑地運動公園	54-1221

人口

人 口 20,790人(21)
 男 性 10,201人(17)
 女 性 10,589人(4)
 世帯数 7,460戸(20)
 平成28年3月1日現在()は前月比

交通事故

吉岡町 渋川署管内
 発生件数 31件(9) 122件
 死者数 0人(0) 0人
 傷者数 46人(23) 172人
 平成28年1月1日～2月末日 ()は前年比

ごみの出し方

燃えないごみ 第1・第3水曜日

カートリッジ、ガスボンベ、スプレー缶などは必ず穴をあけて、燃えないごみへ出してください。割れビンも燃えないごみです。

分別ごみ 第2・第4水曜日(第5水曜日は休み)

ペットボトルは、識別表示マーク1が付いているものが対象です。(※ペンなどで記入したもの、薬剤などを入れていたものは対象外です。)



粗大ごみ(2カ月に一度の回収です)

5月4日㊤ 午前8時～9時 吉岡町児童館
 午前10時30分～11時30分 陣場公会堂
 5月18日㊤ 午前8時～9時 明治小学校東駐車場
 午前10時30分～11時30分 群馬用水小倉調整池広場
 粗大ごみシール 1枚15円

相談会

無料法律・行政・人権相談

㊤ 4月14日(㊤)、5月12日(㊤)
 ㊤ 午後1時30分～3時30分
 (法律相談は4時まで。要予約)
 ㊤ 老人福祉センター
 ㊤ 社会福祉協議会
 ☎54-3930
 ㊤ 総務政策課 庶務行政室
 ☎26-2240(直通)
 ㊤ 健康福祉課 高齢福祉室
 ☎26-2247(直通)

無料法律相談(隣保館)

㊤ 4月28日(㊤) ㊤ 午後7時～
 ㊤ 弁護士
 ㊤ 隣保館 ☎54-4692

農地農政相談

㊤ 4月5日(㊤)
 ㊤ 午後1時30分～3時30分
 ㊤ 役場2階 第1会議室
 ㊤ 農業委員
 ㊤ 産業建設課 農業委員会事務局
 ☎26-2280(直通)

こころの相談(要予約)

㊤ 4月7日(㊤)、21日(㊤)
 ㊤ 渋川保健福祉事務所
 ㊤ 午後1時～5時
 ㊤ 嘱託医師・保健師
 ㊤ ☎22-4166

児童館 ☎20-5960

開館時間
 ㊤～㊤ 午前10時～午後5時
 ㊤ 午前10時～午後3時 ㊤・㊤は休館

4月20日(㊤)	午後4時～	みんなでつくろう!
23日(㊤)	一日	リサイクルの日
25日(㊤)	午後4時～	映画会
5月6日(㊤)	午後4時～	母の日のプレゼント作り

英語あそび

金曜日 午前10:30～
 4月8日・15日・22日

えくぼクラブ

4月26日(㊤) 午前10:30～
 「どならないでできる子育て」勉強会

休日当番医

(注意)・内科・外科・小児科のいずれかの医師が順番で担当しています。全ての病気・ケガに対応できない場合があります。
 ・変更になっている場合がありますので、医院へ確認してからお出かけください。 ※耳鼻科は診療時間が正午までです。

月	日	内 科	外 科	耳 鼻 科 ※	歯 科	
4	3	大谷内科クリニック 中村 20-1881	痛みのクリニック長谷川医院 大久保 30-5055	加藤整形外科医院 行幸田 20-1007	森医院 石原 23-8733	三剛歯科医院 伊香保町 72-3430
	10	神山内科医院 渋川 22-2181	榛東わかばクリニック 山子田 20-5531	高野外科胃腸科医院 渋川 24-2454	川島医院 渋川 22-2421	佐鳥歯科クリニック 渋川 22-0069
	17	奈良内科医院 渋川 25-1155	佐藤医院 下野田 54-2756	関口病院 渋川 22-2378		佐藤歯科医院 下野田 54-8330
	24	斎藤内科外科クリニック 金井 22-1678	ふるまき内科医院 八木原 25-8881	あだち整形外科 金井 30-1170	いのうえ耳鼻咽喉科医院 有馬 30-1133	永井歯科医院 赤城町 56-8854
	29	井口医院 金井 25-1100	本沢医院 石原 23-6411	有馬クリニック 有馬 24-8818		小野上歯科診療所 村上 59-2493
5	1	川島内科クリニック 渋川 23-2001	齊藤医院 中郷 53-5558	高井医院 渋川 22-0076		ほしかわ歯科医院 石原 24-8835
	3	塚越クリニック 渋川 60-7700	佐藤医院 北橋町 52-3003	大滝クリニック 大久保 30-5800		山崎歯科医院 渋川 25-1184
	4	原沢医院 伊香保町 72-2503	竹内小児科 大久保 30-5151	加藤整形外科医院 行幸田 20-1007		真下歯科クリニック 新井 54-1366
	5	中野医院 渋川 22-1219	入内島内科医院 半田 60-7322	とまるクリニック 金井 26-7711		高橋歯科クリニック 行幸田 24-8211
	8	みゆきだ内科医院 行幸田 60-6070	大井内科クリニック 北下 30-5575	井野整形外科リハビリ内科 南下 30-5255	森医院 石原 23-8733	吉岡歯科クリニック 行幸田 24-8289

◎渋川地区消防本部救急病院等案内テレホンサービス ☎23-0099 ◎夜間急患診療所(午後7時～11時 年中無休) ☎23-8899

◎「医療情報検索システム」をご利用ください。パソコン <http://search.gunma.med.or.jp/gen/> iモード <http://search.gunma.med.or.jp/imode/>



保健センター 運営委員を 募集します

保健センターでは、運営委員に適切な運営を検討していただいています。

町の保健業務や健康づくりに関心のある人、一緒に運営を考えてくれる人を若干名、募集します。

▼応募資格 ①～③の条件をすべて満たす人

- ① 20歳以上で吉岡町に1年以上在住している人
- ② 年間2～3回程度行われる夜間の会議に出席できる人
- ③ 各種税金・料金などを完納している人

- ▼任期 4月から2年間
- ▼提出方法 保健センターの運営・健康づくり施策に対する考えを400字詰め原稿用紙2枚程度にまとめて保健センターへ提出
- ▼募集期間 4月18日(月)～28日(※23日(土)は除く)
- ▼問合せ先 保健センター
☎54・7744 (直通)



健康からだ ケア教室

日頃運動不足が気になる左記の人を対象に、バランスボールを使った運動教室を開催します。お気軽にご参加ください。

- ▼対象年齢 40～64歳で運動制限がない人
- ▼期日 4月28日～6月30日の毎週木曜日(計8回)
- ※5月5日と6月16日を除く
- ▼場所 保健センター
- ▼時間 午後3時～4時
- ▼定員 20人(初参加者優先)
- ▼申込期間 4月13日(水)～15日(金)
- ▼申込み先 保健センター
☎54・7744 (直通)



※日程が変更になる場合があります。 ※乳幼児健診の受付は午後1:00～1:15までです。
平成28年度吉岡町けんこうガイドや町ホームページもあわせてご覧ください。
なお、4月の予定は広報3月号10ページをご覧ください。

5月 保健センター健康ガイド

内容	期 日	対 象 者	摘 要 (特)・持ち物
障がい福祉 なんでも相談	9日(月) 午後1:00～5:00 (3～5時は手話通訳者設置)	障がいを持つ人とその家族	相談内容：サービスを使いたい、仕事がしたい、悩みごとがあるなどなんでもご相談ください
1歳6カ月児健診	10日(火)	平成26年10月生まれ	詳細は通知をご覧ください
運動発達の相談 (作業療法士)	10日(火) 午後1:30～4:30	お子さんの運動発達の面でアドバイスがほしい人	相談内容：お子さんの運動発達に関すること (いざり・ハイハイしない・お座りができないなど) 相談員：作業療法士 ☎事前予約 保健センターまで電話してください
子育て相談会	13日(金) 午前10:00～正午 27日(金) 午後2:00～4:00	子育てに関して相談のある人	相談内容：お子さんの発達や子育てに関すること 相談員：心理士(または保健師) ☎事前予約 保健センターまで電話してください
子育て教室	14日(土) 受付 午後2:00～2:15	平成27年8～11月生まれ	親子リトミック、栄養のお話
健康相談 母子手帳交付	14日(土) 29日(日) 午前10:00～11:30 午後1:00～3:00	健康相談のある人 母子手帳の交付：妊婦 ※14日(土)・29日(日)は、事業の都合上遊びに利用できません	健康相談内容：子育て・健康管理・その他健康に関すること 相談員：保健師 母子手帳の交付：☎妊娠届出書
3歳児健診	17日(火)	平成25年2月生まれ	詳細は通知をご覧ください
2歳児歯科健診	18日(水)	平成26年3月1日～ 4月15日生まれ	詳細は通知をご覧ください
ことばの相談	18日(水) 午後2:30～4:30	お子さんのことばの面でアドバイスが欲しい人	相談内容：お子さんのことばに関すること (発音・ことばの数が少ないなど) 相談員：言語聴覚士 ☎事前予約 保健センターまで電話してください
わくわくあそび	25日(水) ♪必ず10時までに集合	1歳6カ月～未就学児と保護者	集団遊びやリズム遊びをします(申込みは不要) (問合せは生涯学習室 ☎54-1054 まで)
母乳相談	26日(木) 受付 午前9:30～10:00	乳幼児と親または家族	☎母子手帳・タオル3枚 相談員：助産師・栄養士・保健師 相談内容：授乳(乳房トラブル)、離乳食のことなど
パパ・ママ学級	29日(日) 午後1:00～4:30	分娩予定日が 平成28年10月～12月の妊婦と その家族	☎先着15組 受講希望者は、電話にて3日前までにお申し込みください

★育児・介護・医療でお困りの人は「よしおか健康 No.1 ダイヤル24」 ☎0120-026-103へ！(年中無休・通話無料)



平成28年度 団員を募集します 吉岡町スポーツ少年団

▼申込締切 6月30日①(これ以降の申込みは各団長へご相談ください)
▼団費 年間1,300円(保険料800円・登録料500円、その他経費は各単位団で別途徴収)
▼申込方法 申込書に団費を添えて各団長へ直接お申込みください。申込書は教育委員会事務局生涯学習室窓口にあります。

対象	種目	団長	練習場所・日時
小学2～中学3年生 (男子・女子)	剣道団	松村 忠男 ☎090-1619-4559	社会体育館剣道室 月・木・金 午後7時～
	ミニバス団	榊原 久雄 ☎54-2644	駒寄小学校体育館 月・木 午後7時～
	柔道団	五十嵐芳夫 ☎55-1385	社会体育館柔道室 月・水 午後7時～
	卓球団	高野 和人 ☎54-2705	吉岡中学校体育館 月・水 午後7時～
	複合団	清水 健一 ☎090-3238-3192	駒小体育館・校庭 土 午前10時～
	テニス団	福田 則行 ☎090-2742-5509	八幡山テニスコート 土 午後1時30分～
	空手道団	富岡 淳 ☎54-6325	社会体育館柔道室 木 午後7時～ 社会体育館剣道室 火 午後7時～
小学2～6年生 (男子・女子)	スキー団	依田 誠司 ☎54-0381	駒寄小学校体育館 水 午後7時30分～
	バレーボール団	栗田 芳昭 ☎55-0057	社会体育館アリーナ 月・木 午後7時～
	野球団	石関 祐一 ☎54-4133	八幡山グラウンド 土・日 午前8時～・水 午後7時30分～
	バドミントン団	青木 義和 ☎090-1856-0226	吉岡中学校体育館 水 午後7時～ 社会体育館アリーナ 土 午前9時～
小学3～6年生 (男子)	サッカー団	原沢 信次 ☎55-5283	八幡山グラウンド 日 午前8時～・水 午後7時30分～

参加者募集

新緑の町民ハイキング
袴腰山は、山一面にうす紅色の花が咲き乱れ、山頂からの展望は、大パノラマでどなたでも楽しめます。

期5月22日①
時午前5時45分集合・6時出発
場袴腰山(新潟県三条市)
定50人(先着順)
費5,000円(バス・保険代)
申4月24日①の午前9時から文化センターで受付開始
※参加費を添えて申込み(申込者1人につき2人分まで)
※申込み後の返金は出来ません。
① 080・1101・1310
② 080・1101・1310

第26回吉岡町 ナイター陸上記録会

期5月29日①
時午後1時30分
場八幡山グラウンド
① 小学生以上の陸上を楽しむ人
② 5月10日①
申陸上部千明芳夫または教育委員会体協事務局へ
③ 団体協陸上部 千明芳夫
☎30・6008

教室のお知らせ

町民テニス教室
期5月7日①～15日①の土曜日・日曜日(計4回)
時午前9時～11時
場八幡山テニスコート
※雨天の場合は日曜日に順延
対中学生以上
費無料
持ラケット、シューズ
④ 090・1771・6489
⑤ 090・1771・6489

町民ソフトテニス初心者教室

期5月8日①から毎週日曜日(計4回)
時午前9時30分～11時30分
場町民テニスコート
対初心者
⑥ 090・6128・5887
⑦ 090・6128・5887

町民弓道教室

期5月28日①～6月21日①の毎週火曜日・木曜日・土曜日(計10回)
時午後7時30分～9時
場吉岡町弓道場
対町内在住・在勤者(老若男女問いません)、小学生高校生

年以上(小学生・中学生は保護者の同意が必要)
費無料
⑧ 軽い運動のできる準備をして参加
⑨ 54・9422
⑩ 54・9422

大会のお知らせ

第46回町民バレーボール大会
期5月8日①
時午前8時30分開会式
場社会体育館・吉中体育館
⑪ 町内体協有資格者(※中学生・高校生は除く)
⑫ 種一般男子・一般女子の9人制とする
⑬ 代表者会議
4月22日①午後7時30分
文化センター視聴覚室

野球連盟春季大会

期5月15日①・22日①(予備日29日①)
場町民グラウンド・八幡山グラウンド
時午前8時開会
⑭ 5月5日①午後7時30分
⑮ 役場二階第二会議室



図書館

(文化センター内) ☎54-6767

吉岡町図書館

検索

休館日

4/4月・11月・18月・25月
・28月・5/2月・6月

わらべの会の読み聞かせ

毎週土曜日 午前11時～

パネルシアター

13日☎・27日☎ 午前10時～

読書通帳 つくってみよう! 子ども向け

「読書通帳」は読んだ本の名前を書き貯めていくもので、本の金額も記録できます。

「借りた本をもし自分で買ったらいくら?」ということが分かったり、図書館の上手な利用の仕方を知ったりすることができます。

読書の楽しみを味わい、ますます本を好きになってもらえるよう願っています。

- ◆対象:中学生まで
- ◆配布:5月1日①～カウンターにて先着100人

子ども向けは
今回で2回目です!



読書感想画展

★町内の小学生が描いた絵を展示します。ぜひご覧ください。

期日 4月29日①～5月14日①まで

時間 午前9時～午後6時
場所 図書館入口 展示ギャラリー



新 着 紹 介



ハーメルンの誘拐魔

障害を抱える15歳の少女が誘拐された。現場には「ハーメルンの笛吹き男」を描いた絵はがきが残されていた。警視庁捜査一課の犬養は相棒の高千穂と捜査に動くが、第二の誘拐事件が起こり…。

中山七里/KADOKAWA

歳をとるのは面白い PHP研究所
かわいい子どものおべんとう 朝日新聞出版
色えんぴつでうちの猫を描こう 日貿出版社



花冷えて

子堕ろしを請け負う「闇医者」お糸んのもとには、今日もわけありの女たちがやってくる。大店の女将、華やいた若い娘…「診察」は、やがて「事件」に発展する。

あさのあつこ/中央公論新社

DVD・CD

劇場版 進撃の巨人 前編

巨人が全てを支える世界。巨人の顔と化した人類は高さ50メートルの巨大な壁を築き、壁外への自由と引き換えに侵略を防いでいた。少年エレンは、まだ見ぬ壁外の世界を夢見ていた。だが、壁をも越える超大型巨人が出現する。

119分



DVD

ホビット 竜に奪われた王国 につぼん百名山 関東周辺の山2

CD

福の音 (福山雅治)

25 (アデル)

火花

(朗読:堤 真一)

児童向け(図書)

鳥のサバイバル

ノウ博士の新しい発明品を届けるため、「鳥の楽園」と呼ばれる孤島に行くことになったジオとケイ。空を飛べるといふ発明品・探鳥服に興味津々のジオだが、ケイはいやな予感しかしなくて…。楽しく読めるサバイバル科学漫画。



朝日新聞出版

ねこ探! 2

村上しいこ/ポプラ社

かあちゃんえほんよんで

北村 裕花/絵本塾出版

学研まんが NEW世界の歴史7

学研プラス

くらしの便利帳

手話奉仕員養成講座 (入門課程)

手話は、聴覚障害者の社会参加促進に必要な技術です。手話であいさつや自己紹介程度の会話ができる手話奉仕員を養成するための講座です。手話に関心がある人、手話を初めて学ぶ人はぜひご参加ください。

※原則全日程を受講できる人
※19回以上受講した人には修了証を授与します。

期 5月10日～10月18日の毎週火曜日(全23回)
時 午後1時30分～3時30分
場 老人福祉センター(いこいの家八幡)会議室

費 無料(テキスト代3,240円は自己負担)
定 30人(※定員超の場合は選考)
申 往復はがきに住所・氏名・年齢・電話番号・手話経験の有無を記入して郵送

締 4月25日(月)必着
申 ①〒370-3604 吉岡町南下1333314
社会福祉協議会「手話奉仕員養成講座(入門課程)」宛 ☎54-39330





県営住宅入居のご案内

28年度入居募集は4月、7月、10月、1月の年4回実施します。

▼所在地・間取り・募集戸数・家賃 募集案内に記載

▼入居資格 現在住宅に困窮しており、親族と入居する予定の人、または単身の高齢者や障害のある人

※収入制限があります。 ※詳しくは募集案内または県住宅供給公社ホームページ

(<http://www.gunma-jkk.or.jp/>)をご覧ください。

▼申込期間 4月1日(金)～15日(金)

▼入居可能日 7月1日(金)

▼申込方法 所定の申込用紙を郵送

▼申込用紙・募集案内配布場所 県住宅供給公社(前橋市紅雲町)、県土木事務所、役場財務課財政室(土・日・祝日は県住宅供給公社のみ配布)

※入居者は、公開抽選で選定します。

※一部の住宅については、随時申込みを受け付けます。詳しくはお問合せください。

☎県住宅供給公社

☎027・223・5811

第4回 吉岡町美術作家作品展

町在住の美術家たちが、作品展を開催します。秀作、力作をぜひご覧ください。

期 4月29日(金)～5月8日(日) ※2日・6日は休館)の文化センター1階開館時間内(午前9時～午後5時まで)

場 文化センター2階展示ギャラリーおよび研修室

☎文化センター

☎54・1161(直通)

ぐんま一番 イチバン **吉岡町が紹介されます!**

県内35市町村を毎回一カ所ずつ訪ね、その町のいろいろな魅力をお伝えする番組です。今回は吉岡町が紹介されますので、ぜひご覧ください。

◆放送 群馬テレビ
4月15日(金) 午後7時30分～
4月17日(日) 午後1時30分～(再放送)

自転車利用者必見!

安心・安全マーク「TSマーク」を貼りましょう

TSマークは、自転車安全整備店に勤務する整備士が点検整備した、安全な自転車に貼付するマークです。

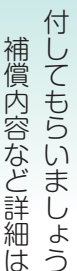
1年間の賠償保険・傷害保険が付いていて、賠償内容によつて2種類のマークがあります。

安全のため、定期的に点検・整備を受け、TSマークを貼付してもらいましょう。

補償内容など詳細は、日本交通管理技術協会ホームページ(<http://www.tnt.or.jp>)をご覧ください。

赤色TSマーク(第二種点検整備済TSマーク)

青色TSマーク(第一種点検整備済TSマーク)



4月1日から業務を所管する事務所が変更になります

◆中部福祉事務所が廃止され、所管していた業務が左記のとおり移管されます。

▼生活保護→伊勢崎保健福祉事務所

▼助産施設、母子生活支援施設への入所事務など→伊勢崎保健福祉事務所

▼介護保険事業者指定申請・変更届出など→渋川保健福祉事務所

▼特別障害者手当、障害児福祉手当→渋川保健福祉事務所

※支給申請窓口は従来どおり役場

◆中部福祉事務所などで実施していた社会福祉施設などへの監査指導業務が県庁に集約されます。

▼介護保険事業所、障害福祉サービス事業所など→健康福祉部監査指導課

▼保育所など→こども未来部こども政策課

☎県庁健康福祉課

☎027・226・2511

☎027・4166

☎027・255066

☎027・255066

電力の小売全面自由化が始まります!

4月1日から電力の小売全面自由化が始まります。これまで家庭で使う電気は、各地域の特定の電力会社からしか購入できませんでしたが、そうした電力会社からの購入に加え、国の登録を受けたさまざまな事業者からの購入も可能になり、いろいろな料金メニュー、電気とそのほかのサービスのセット販売など、自由を選べるようになります。

電気を売る事業者には、契約を結ぶ時に、電気料金や解約時の条件などを消費者に十分説明する義務がありますので、消費者の皆さまは十分に説明を聞いた上で契約を結ぶようにしましょう。

☎経済産業省 電力自由化についてのお問合せ窓口

☎0570・028・555

※午前9時～午後6時(土・日・祝日、年末年始を除く)



就職

自衛隊幹部候補生を募集

防衛省・自衛隊では、幹部候補生を募集します。

▼応募資格

【一般幹部候補生大卒者程度（飛行要員含む）】

20歳以上26歳未満（22歳未満は大卒者（見込含む））

【一般幹部候補生院卒者】
修士課程修了者等で20歳以上28歳未満

【歯科幹部候補生】
歯科専門大学卒（見込含む）
20歳以上30歳未満

【薬剤科幹部候補生】
薬剤科専門大学卒（見込含む）
20歳以上28歳未満

▼受付期間
5月6日（金）まで

▼試験期日
一次試験 5月14日（土）・15日（日）
（15日は飛行要員のみ）

◎自衛隊群馬地方協力本部
前橋募集案内所
☎027・2333・8960

ハローワークをご利用ください

仕事をお探しの人、仕事に就こうか迷っている人に、ハローワークでは将来の職業生活設計に役立つアドバイスをしています。

資格や技能を身に付けてから就職したいと考えている人には、各種の職業訓練を受講費無料で受けられる制度があります。

勤めながらスキルアップを図りたいと考えている人には、支払った費用の一部を給付する教育訓練の制度もあります。

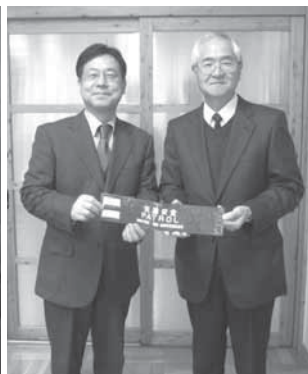
就職活動を遠ざかっていた人も、求人が増加傾向にある今、ライフスタイルに合った求人に出会えるチャンスです。

なお、職業訓練や教育訓練の受講や受給には一定の要件が必要です。まずはハローワークへお問合せください。

◎渋川公共職業安定所
渋川市渋川1696-15
☎22・2636



明治小学校



駒寄小学校

児童の交通安全を願って

交通安全会（齊木静夫会長）は、明治・駒寄両小学校へ交通安全物品を寄贈しました。児童の交通安全を願い、皆さまからご協力いただいている交通安全会費により購入されました。



自衛隊入隊予定者激励会

2月26日（金）、町出身の自衛隊入隊予定者激励会が文化センターで行われました。4月から入隊し、自衛官として活躍いただきます。



抱っこでフラ

児童館で2月9日（土）に「みんなあつまれ!」の企画として開催されました。参加者は、子どもたちを抱っこやおんぶしながらゆったりとした音楽でフラダンスを体験しました。気持ちよく寝入っている赤ちゃんもいました。



吉岡川の河川清掃を実施

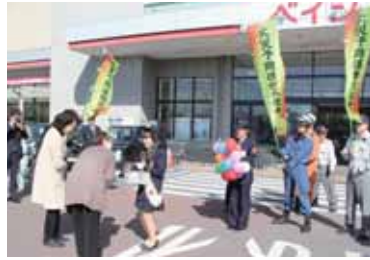
3月6日（日）、吉岡町勤労者協和会が河川清掃を実施しました。長年にわたり年に3回の河川清掃を実施しているこの会は、勤労者である会員相互の親睦を図りながら、町に住んで良かったと思えるようなきれいな川づくりを目指しています。坂田昭二会長は「こういった活動や、川がどんな状況なのかを伝えていくことが大切」と話し、川に住んでいるクロカワムシやドジョウなどをしょうぎですくって観察しながら、川底に落ちた缶やビニール袋を会員17人で拾い集めました。





図書館体験・交通安全教室

2月25日(木)、第3保育園・駒寄幼稚園の年長児を対象に開催されました。新1年生となる園児たちは、紙芝居や交通安全講話に、真剣に目と耳を傾けていました。また、わらべの会(読み聞かせボランティア)の皆さんや図書館職員に付き添われて館内を見学しながら、気に入った本を見つけて借りる練習をしました。



平成28年 春季全国 火災予防運動

3月1日(木)、渋川広域消防本部が、火災予防運動期間中の行事として一日消防長を群馬のご当地アイドルあかぎ団 磯干彩香さんへ委嘱し、カインズホーム前橋吉岡店で火災予防啓発広報を実施しました。はしご車が2台並ぶのは非常に珍しいそうです。



第48回 卒業証書授与式

3月11日(金)、吉岡中学校で卒業式が行われ、生徒235人が卒業証書を手渡されました。卒業の喜びと仲間との別れをかみしめながら、思い出の詰まった学び舎を後にしました。



ALTケイティの徒然日記

Caity's View

theme “Challenge yourself! Let's run!”
テーマ:自分をチャレンジしよう! 走ろう!

前橋・渋川シティマソンを知っていますか? 第3回の今年は4月17日(日)に開催されます。主に前橋市と渋川市で行われますが、実はフルマソンのコースは吉岡バイパスの一部を通行します。

昨年、私は友達と初めて参加し、5kmを走りました。コースで生徒やたくさんの町民に会いました。皆さんが応援してくれてとても嬉しかったです! 今回は10kmにチャレンジします。もちろん難しいと思いますが、一生懸命走ります! 何人かの生徒は5kmに出場するし、そのほかたくさんの吉岡町の皆さんも参加すると思うので、一緒に頑張ります。応援をよろしくお願いします!



4月~

よしおかスケジュールカレンダー



日	月	火	水	木	金	土
					1 広報4月号発行日 燃えるごみ(東部)	2
3 消防団水利査察 (町内全域)	4 町 証明発行窓口 時間延長 午後6時まで 燃えるごみ(西部)	5 町 農地農政相談 燃えるごみ(東部)	6 燃えないごみ(全域)	7 燃えるごみ(西部)	8 燃えるごみ(東部)	9 狂犬病集合注射 (明治地区各実施会場) 漆原桜祭り「観桜会」 (道の駅よしおか温泉) 保 健康相談・ 母子手帳交付
10	11 保 障がい福祉 なんでも相談 燃えるごみ(西部)	12 保 1歳6か月児健診 子育て相談会 (作業療法士) 燃えるごみ(東部)	13 燃えないごみ(全域)	14 保 3歳児健診 ことばの相談 老 人権・行政・ 無料法律相談 燃えるごみ(西部)	15 保 子育て相談会 燃えるごみ(東部)	16
17	18 町 証明発行窓口 時間延長 午後6時まで 燃えるごみ(西部)	19 燃えるごみ(東部)	20 保 わくわくあそび 燃えないごみ(全域)	21 燃えるごみ(西部)	22 保 10~11か月児健診 燃えるごみ(東部)	23 狂犬病集合注射 (駒寄地区各実施会場)
24 消防団模擬火災訓練 (町内) 保 健康相談・ 母子手帳交付	25 燃えるごみ(西部)	26 保 3~4か月児健診 燃えるごみ(東部)	27 保 子育て相談会 燃えないごみ(全域)	28 保 母乳相談 健康からだケア教室 隣 無料法律相談 燃えるごみ(西部)	29 昭和の日 文 第4回吉岡町 美術作家作品展 (5月8日まで。2日・8日は休館) 燃えるごみ(東部)	30
5/1	2 町 証明発行窓口 時間延長午後6時まで 固定資産税 第1期納期限 燃えるごみ(西部)	3 憲法記念日 燃えるごみ(東部)	4 みどりの日 燃えないごみ(全域) 粗大ごみ(溝祭・陣場)	5 こどもの日 燃えるごみ(西部)	6 広報5月号発行日 燃えるごみ(東部)	7
8	9 保 障がい福祉 なんでも相談 燃えるごみ(西部)	10 保 1歳6か月児健診 子育て相談会 (作業療法士) 燃えるごみ(東部)	11 燃えないごみ(全域)	12 保 健康からだケア教室 老 人権・行政・ 無料法律相談 燃えるごみ(西部)	13 保 子育て相談会 燃えるごみ(東部)	14 狂犬病集合注射 (町内全域各実施会場)

実施場所
 町 役場 老 老人福祉センター
 保 保健センター 隣 隣保館 文 文化センター
 ※保健センター事業の詳細については、広報3月号10ページをご覧ください。

内容が変更になる場合もありますので、確認をしてお出かけください。

たいきちょう 友好都市 大樹町通信

「真冬の感謝祭2016開催」
 町内の農協、漁協、商工会、役場それぞれの青年部が協力して開催する「真冬の感謝祭」が、2月7日大樹町福祉センターで開催されました。冬場のイベントが何もなく寂しい、との思いから始まったこのお祭りは、今年で2回目。
 会場には、全長30mの巨大すべり台が作られ、ゴムチューブを使って子ども達楽しんで滑っていました。また、子ども雪上綱引き大会も行われ、氷点下の中、熱戦が繰り広げられました。他にも秋鮭汁、ココア、甘酒などの無料配布が行われ、大樹産魚介類の炭焼き、クレープ、わたあめなどの出店も並びました。
 屋内では縁日、ステージイベント、お楽しみ抽選会など多彩な催しで来場者を楽しませていました。

このコーナーでは友好都市大樹町の魅力を町民の皆さんに紹介します。

関口家の愛ドル (大久保)

ゆずきちゃん
H26.12.9生

父 裕滋さん・母 絢子さん
 柚希ちゃん
1才

★メッセージ
 食べることが大好きなゆずきちゃん。たくさん食べて元気に育ってね!
 ★名前に込めた思い
 柚子の花言葉は「健康美」。健やかに育てて欲しい希望を込めて。

【編集後記】
 始まりの季節。希望や期待とともに、心細さが交錯したら…大きく深呼吸して、まずは一歩だけ、勇気を出して前に踏み出してみよう。
 自分を認め、与えられた環境で最善を尽くす。大丈夫、きっと新たな道は開かれます。