

2016 No.307 10 広報よしおか

Yoshioka Public Relations.

今月の表紙

～子どもときめき講座 とうげい体験教室～
すぎ間なく釉薬ゆうやくを塗ります



特集 吉岡町・大樹町子ども交流事業	P2
町政NEWS	P3～9
健康	P10
10月インフォメーション	P11
図書館	P12
スポーツ	P12～13
くらしの便利帳	P13～14
ホットショット	P15
よしおかスケジュールカレンダー	P16

平成28年度 吉岡町・大樹町

子ども交流事業



4回目となる今年は、
町内の5年生30人が参加し、
体験学習をしました。

8/19(金)出発

○開校式

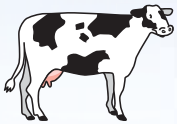


海岸散策



大樹町の歴史や
方言などを勉強

8/20(土)



○ナイトハイク



農場見学
(牛舎見学・バイオガスプラント見学)



ミニバレー体験

8/21(日)

○大樹町宇宙交流センター
「SORA」見学

○道の駅「コスモール」



ペットボトルロケット制作



スポーツチャンバラ体験
(砂金掘りは天候により中止)

8/22(月)

大樹小学校訪問



カヤック・
カナディアンカヌー体験



交流事業に参加して…

- ご飯を作ってくれる人に感謝できるようになった。
- 自分で考えて行動することを学んだ。
- 大樹小学校の人に歓迎されてうれしかった。
- 子牛が誕生する瞬間に感動した。
- 大樹町の子たちも、吉岡町へ来てほしい。
- 台風で飛行機が1日遅れて大変だった。



下水道排水設備工事

下水道工事(公共下水道・農業集落排水)の本管工事が完了し、
供用を開始した地域は、下水道のつなぎこみをしてください。



**つなぎこみ工事は、
指定工事店しか取り扱えません。
(下の表参照)**

下水道管には雨水を流さないで!
降雨時の処理場には、雨水の混入した汚水が大量に流れ込み、
処理場の機能を損なう事態が起こっています。

〈吉岡町下水道排水設備工事 指定工事店一覧表〉

所在地	工事店名	電話	所在地	工事店名	電話	所在地	工事店名	電話	
吉岡町	小倉	小林商会	0279-25-8972	渋川市	(株)今井工務店	0279-72-3801	高崎市	美山水道(有)	027-362-0682
		福島建築設備	0279-54-2324		三喜屋設備	0279-56-2129		宮野環境設備(株)	027-346-2468
	上野田	米沢設備	0279-26-7482		テクノ・ヒラカタ	0279-30-8037		(株)ベルテック	027-384-3818
		(有)富士エンジニアリング	0279-54-5855		(有)佐藤設備	0279-59-2452		(有)宮一設備	027-325-1817
		森喜建設(株)	0279-54-3236		樋口建設(株)	0279-20-2100		(株)相互建設工業	027-343-1995
	下野田	(株)原沢組	0279-54-2836		(有)梅田設備	0279-53-3328		山中工業(株)	027-364-3331
		(株)木之内設備	0279-54-6636		石坂商店	0279-53-3644		(株)植原設備工業	027-343-8282
		勝野建設(株)	0279-54-3551		新創建設(株)	0279-56-2115		エス・テー・テクノ(株)	027-370-6260
		(有)吉岡水道	0279-54-7567		(有)目崎設備	027-252-2752		(株)木村設備	027-362-5904
		中澤商事(株)	0279-54-2821		大場工業(株)	027-251-3686		関東日精(株)	0495-77-3850
		(株)小谷野商事	0279-54-3945	(有)植木工業	027-251-9752	(有)金井住設		027-373-1292	
		(株)松藤	0279-54-3024	福島工業(株)	027-251-6672	工藤管工(株)		027-373-0003	
	小林工事	0279-25-7719	(有)K I N G D O M	027-288-0090	(有)戸塚工業所	027-373-2752			
	北下	高橋設備工業(有)	0279-54-4016	塩原建設(株)	027-231-5377	(株)松本工業		027-373-7019	
		ケービック	0279-55-1270	(有)栄光設備工業	027-232-5785	(株)コイケ		027-373-7576	
(株)大井組		(株)大井組	0279-54-2676	(株)シモダ設備工業	027-261-0578	(株)栗原組	027-372-6112		
		坂東建設(有)	0279-54-3982	(有)三栄設備	027-224-4897	(株)カノウ設備	027-372-1638		
大久保	(株)飯塚組	0279-54-2766	(株)ニーズ	027-226-5953	(株)塚田商会	027-373-1100			
	(株)カナザワ	0279-55-0786	(有)渡辺沖次郎商店	027-234-8791	(株)ツカダ住設	027-350-3380			
	不二設備	0279-54-3023	宮路管工(株)	027-224-2362	相澤工業(株)	027-373-0062			
漆原	栄和設備(株)	0279-54-4060	高野設備興業	027-232-4911	藤井水道工業	027-373-0563			
榛東村	ぐん・せい建商(株)	0279-54-5685	(株)カナメ	027-261-1520	福島電気	027-371-4436			
	細野水道設備	0279-54-7934	(株)小熊工業	027-261-1229	(有)塚越住設	027-371-5850			
	(株)榎本鉄工所	0279-54-3006	(株)ダイキョー	027-260-6555	フルヤ設備	027-371-4580			
	(株)タナカ設備工事	0279-54-2812	(有)大家設備	027-234-3888	(有)富沢設備	027-343-1622			
	清水水道	0279-54-5725	(株)高橋水道設備	027-264-0339	(株)清水工業所	027-374-1560			
	(有)小林水道工事店	0279-54-3045	(株)三国	027-267-0019	(有)内川水道設備	027-344-5490			
	(有)石井設備	0279-25-0445	(有)磯田興業	027-265-3309	(株)エイテック	027-386-9720			
	(有)岡崎設備	0279-23-9032	横田設備	027-269-5003	アキモト設備	027-343-2059			
	(有)竹井設備	0279-24-2872	(株)エムテック	027-221-1120	サンエツ設備	027-387-7732			
	瑞穂建設(株)	0279-23-0886	(有)石澤設備	027-288-4793	(株)アイダ設計	050-3173-2439			
(有)三原冷熱サービス	0279-22-0430	大協ハウス(株)	027-288-4004	(株)N'sブレーン	027-340-1161				
ワイズテック(株)	0279-51-8290	誠興設備工業(株)	027-288-9270	伊勢崎市	関口設備工業	0270-76-3801			
相川興業	0279-23-4680	(有)空衛アシスト	027-283-8595	(株)後藤設備	0270-50-7581				
(有)北毛空調サービス	0279-23-7982	(株)日江企画	027-289-4805	沼田市	津久井設備	0278-24-9938			
協同工業	0279-22-1359	林設備	027-285-4070	(有)ミヤタ総合設備	0278-23-1040				
加藤土建(株)	0279-22-2151	下田農機具店	027-288-2070	(株)小川設備	0278-23-0507				
石原工業(株)	0279-24-7111	東栄電工(株)	027-362-5836	高橋設備工業	0278-22-4548				
(株)小野組	0279-23-2823	(株)富士設備	027-363-1125	藤岡市	戸沢水道設備	0274-42-2093			
今井鉄工(株)	027-232-1977	ヨシダ設備興業(株)	027-361-1030	(株)藤岡管設(株)	0274-22-4050				
(株)大久保組	0279-23-3852	(株)アリマ設備工業	027-361-8231	富岡市	松井興業(株)	0274-67-1112			
群馬水道サービス	0279-24-5230	角田土建工業(株)	027-343-2064	安中市	(有)アベックス	027-380-2235			
片貝設備	0279-23-4179	(株)アクア	027-353-1012	甘楽町	吉田設備	0274-74-3478			
(有)狩野工業	0279-23-9412	高崎施設工業(株)	027-322-2198	井沢電機	0274-74-9543				
芙蓉建設(株)	0279-23-5018	(株)須田ホームサービス	027-373-4156	嬬恋村	(株)坂井住設	0279-84-3201			
石田設備	0279-52-2817	(株)貝沢設備工業	027-362-3723	昭和村	(有)吉澤工業	0278-22-1493			
北澤設備	0279-52-4598	つちや設備	027-362-1052	玉村町	(株)大和家住宅機器	0270-65-2753			
(有)マサオ設備工業	0279-52-3179	(有)ケイ・アイ・エヌ	027-329-7711	(有)渡辺興業	0270-65-4445				
日幸工業(株)	0279-52-3854	(株)フェニックス	027-322-1000	五常工業(株)	0270-64-5111				
(有)新和設備	0279-72-4761	荻原設備(株)	027-322-2281						

平成28年8月1日現在

個人住民税の給与からの 特別徴収実施の徹底

群馬県内全市町村では、平成29年度から、個人住民税の給与からの特別徴収実施を徹底します。

皆さまのご理解とご協力をお願いいたします。

個人住民税の特別徴収とは

所得税の源泉徴収と同様に、事業主(給与支払者)が、従業員(給与所得者)に毎月支払う給与から個人住民税を特別徴収(引き去り)し、従業員に代わって市町村に納付する制度です。

特別徴収義務者となる 給与支払者(事業主)

地方税法321条の4の規定により、所得税を源泉徴収する義務のある事業主は、個人住民税を特別徴収する義務があります。

これまで、特別徴収を行っていなかった事業主についても、平成29年度から、特別徴収義務者として指定します。

特別徴収の対象となる 給与所得者(従業員)

原則として、アルバイトやパートなどを含む全ての従業員から特別徴収する必要があり、特別徴収するかどうかを給与所得者の意思で選択することはできません。

ただし、給与支払報告書と一緒に「普通徴収切替理由書」を提出し、当該理由書に記載されている理由に該当する場合、当分の間、例外として普通徴収とすることができます。

▼問合せ先

財務課 税務室

☎ 26・2237(直通)

群馬県総務部市町村課

☎ 027・2226・2228

群馬県総務部税務課

☎ 027・2226・2196



お知らせします

農業委員会制度改正

農業協同組合法等の一部を改正する等の法律の施行により農業委員会制度が変わりました。主な変更点は2つです。

【1】農業委員の選出方法が選挙制と選任制(議会推薦・団体推薦)から町長の任命制に変更
任命にあたっては、次のことが求められます。

- ① 農業委員の過半数を原則として認定農業者とする。
- ② 農業者以外の者で中立的な立場で公正な判断をすることが出来る者を一人以上入れる。
- ③ 女性・青年を積極的に登用する。

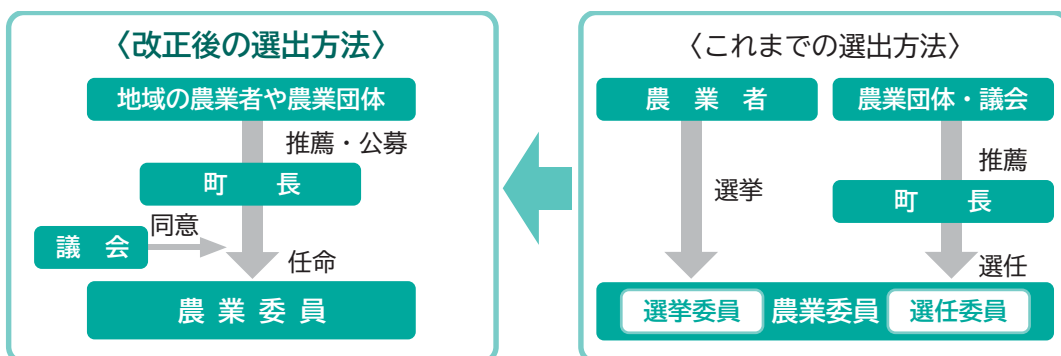
【2】農地利用最適化推進委員が新設

町では、今回の制度改正を広く知っていただくために地区ごとに説明会を予定しています。詳細は回覧板をご覧ください。なお、委員定数や候補者の推薦受付期間は今後改めてお知らせします。

▼問合せ先

農業委員会事務局

☎ 26・2280(直通)



今月の納税

固定資産税……………第3期
国民健康保険税
介護保険料……………第4期
後期高齢者医療保険料

納期限10月31日(月)

コンビニエンスストアでも納付できます。
また、便利で確実な口座振替も
ご利用ください。



おすすめ
吉岡

町の木 イチヨウ

天を仰ぐように育つイチヨウは、私たちの気持ちを清らかにしてくれるときも、町の発展を表します。これから鮮やかに色づいてくる様子を私たちと重ね合わせてみてはいかががでしょうか。

このコーナーでは町のおすすめ場所や楽しみ方を紹介します。

探そう！地域の魅力

吉岡町「まち自慢」フォトコンテスト



吉岡町ならではの自然や名所、各種イベントなどを写した作品を募集しています。

この機会に、ご家族や友人ととっておきの一枚を探してみてはいかがでしょうか。

▼応募期間

平成29年1月31日(火)必着

▼応募資格

町内在住のアマチュアの人。

▼作品の要件

●平成26年1月以降に応募者本人が町内で撮影した未発表の自作品(1人2点まで)。

●カラープリントの六つ切りまたはA4サイズ。

▼応募方法

●規定の応募票を作品裏面に貼付し、郵送または総務政策課へ持参してください。

●応募票および実施要領は町ホームページからダウンロードまたは総務政策課窓口にて配布しています。

※実施要領をご確認のうえ、応募してください。

▼問合せ先

総務政策課 政策室
☎26・2241(直通)

10月1日(土)から

「赤い羽根共同募金」運動

この運動は、住民相互の助け合いを基調とし、だれもが住み慣れた地域で、安心して暮らすことができる社会の実現を目指す多様な活動を、財源面から支援していただく運動です。

町で集められた募金の50%は群馬県全体の福祉向上に、50%は町の福祉に活用されます。

募金は、自治会長を通じ、地域の役員の皆さまにご協力いただき集金します。

募金は個人の意思を尊重する自発的なものです。赤い羽根共同募金の趣旨に賛同される人は、募金のご協力をよろしく願います。

▼問合せ先

群馬県共同募金会吉岡町支会
(町社会福祉協議会)
☎54・3930

リバートピア吉岡 無料特別招待券

町では、町民の皆さまの健康増進並びに地域の振興および交流を図るため、よしおか温泉「リバートピア吉岡」の町民特別無料招待券を進呈します。

町民特別無料招待券は、この広報紙に挟み込んで配られています。

有効期限 平成29年2月28日(火)

▼問合せ先

財務課 財政室
☎26・2236(直通)



犬の登録と狂犬病予防注射

巡回して予防注射を行います



狂犬病の予防注射は、1年に1回受けることが法律で義務付けられています。

また、新たに犬を飼う場合は、犬の登録が必要です。

町では各地区を巡回し、犬の登録と予防注射を行います。都合のよい会場へお越しください。なお、登録済みで注射を済ませてない人には注射通知書が送付されますのでご持参ください。

「はかり」の定期検査

2年に1度の検査をお忘れなく

計量法で、取引または証明に使用している「はかり」は、2年に1回の定期検査を受けることが義務付けられています。

▼日時

10月14日(金)午前10時～午後3時
10月17日(日)午前10時～正午

▼場所 役場北駐車場 車庫

▼検査対象となる「はかり」

① 商店・工場などで取引に使用するはかり
② 学校・幼稚園・保育園・病院

などで健康診断に使用する体重計

③ 病院・薬局・診療所などで薬剤に使用するはかり

④ 観光農園 農産物直売所などで販売に使用するはかり

⑤ その他取引・証明に使用するはかり

▼問合せ先
産業建設課 産業振興室

☎ 26・2280 (直通)

注射のみ 3,400円

注射 2,850円、
注射済票手数料 550円

新規 6,400円

登録手数料 3,000円

注射代金



実施日 11月5日(土) ご都合のよい会場へお越しください。

実施会場	時間
小倉集会所	9:00 ~ 9:20
役場北駐車場	9:30 ~ 10:10
木戸集落センター	10:20 ~ 10:35
大久保集落センター	10:50 ~ 11:05
駒寄住民センター	11:15 ~ 11:30
漆原文化センター	11:40 ~ 11:55

秋の環境美化習慣

ごみ収集場所マナーアップ週間

県では、9月・10月の期間を「秋の環境美化月間」とし、環境美化活動を実施しています。

町でも、県の活動と合わせ、環境美化推進協議会と各自治会の協力を得て、10月17日(日)～21日(金)の期間、ごみの出し方などの一斉指導を行います。

この期間、各ごみ収集場所に腕章を付けた役員が現地指

導をしますので、ご協力をお願いいたします。

町指定ごみ袋で出していない物については、注意シールを貼ります。必ず指定袋をご使用ください。

▼問合せ先

町民生活課 生活環境室
☎ 26・2243 (直通)

開催します

野菜を好きになる料理教室

野菜を使って親子で料理を作ります。参加を希望する人は、電話でお申込みください。
(※対象の人に通知を送付します)



対象疾病が拡大しました 難病患者見舞金

平成27年7月1日から、難病医療費助成制度の対象疾患が拡大しました。

群馬県の特定疾患医療給付または小児慢性特定疾患医療給付を受けている人は、吉岡町難病患者見舞金の対象にもなります。受給を希望する人は、申請してください。

▼内容 月額 2,000円
(※申請月から年度末までの合計額を3月に支給します。)

11月4日(金)までに申請を

障害者特別年金

町では、障害者特別年金を支給しています。受給を希望する人は、期限までに申請をしてください。

また、すでに障害者特別年金を受給している人は、左記条件に該当しない場合、その年度は年金が支給されません。

▼対象者 左記①～⑤にすべて該当する人

① ア～ウのいずれかの手帳を所持している

ア. 身体障害者手帳 3級

イ. 療育手帳 B1またはB2

ウ. 精神障害者保健福祉手帳 3級

② ①の手帳の交付を受けてから、平成28年4月1日時点で1年以上吉岡町に居住している

③ 左記のいずれも受給していない

・ 恩給方および戦傷病者戦没者遺族等援護法による増加恩給、傷病年金、障害年金

・ 国民年金法による障害基礎年金

・ 吉岡町から支給される敬老年金

・ 特別児童扶養手当

④ 市町村民税非課税世帯である

⑤ 生活保護受給世帯でない

▼内容 年額…1万円

11月末から12月下旬にかけて支給します。

▼申請に必要なもの

・ ア～ウの手帳

・ 認印(スタンプ式不可)

・ 年金振込口座の通帳(本人か保護者のもの)

※申請書は保健センターにあります。

▼申請期限

11月4日(金)まで

▼申請・問合せ先

保健センター

☎ 54・7744 (直通)



全国一斉

「女性の人権ホットライン」強化週間

法務省および全国人権擁護委員連合会では、11月14日①から11月20日②までの一週間を「女性の人権ホットライン強化週間」として、夫・パートナーからの暴力やストーーカーなど、女性の人権に関する相談・悩みごとについての電話相談窓口を開設します。

「女性の人権ホットライン」専用電話番号は全国共通
☎0570・070・810

▼受付時間

●月曜日から金曜日まで
午前8時30分～午後7時

●土曜日と日曜日

午前10時～午後5時

対応は人権擁護委員と法務局職員が当たり、秘密は固く守ります。

▼問合せ先

前橋地方法務局 人権擁護課

☎027・221・4466
(代表)



認知症の人を地域で支える
『元気になるカフェ』

町社会福祉協議会では、認知症の高齢者やその家族、子どもから大人まで、地域住民どなたでも気軽に集い、相互交流、情報交換ができる町で初めてのカフェを認知症サポートの協力のもと開設しました。お気軽にお立ち寄りください。



▼開設 毎週木曜日

(祝日・年末年始は除く)

▼時間 午前10時～正午

▼場所 デイサービスセンター

J A げんき喫茶室

▼問合せ先

町社会福祉協議会

☎54・3930

地域包括支援センター

☎54・4323

町国保加入の皆さまへ

平成28年度
特定健康診査のご案内

今年度の特定健診は受診しましたか。まだ受けていない人は、10月末日まで指定の医療機関で個別健診、または10月、11月の町の集団健診でも受けられますので、ぜひご利用ください。

▼問合せ先

健康福祉課 保険室

☎26・2249(直通)

老人センターいこいの家八幡開放事業

『家庭で簡単にできるツボ押し講座』

経路とツボの関係、気軽に使えるセルフケアのツボをご紹介します。

①11月17日②

③午前10時～11時30分

④老人福祉センター

⑤中医研薬局・鍼灸院

鍼灸師 藤田智史氏

⑥町社会福祉協議会

⑦町内一般

⑧無料(鍼灸を体験したい人は

別途針代:450円※申込時に確認)

⑨25人 ⑩11月9日⑪

☎54・3930



献血へのご協力を
お願いします

▼期日 10月26日①

▼時間 午前10時～正午
午後1時～3時30分

▼場所 吉岡町役場

※医療機関からの需要状況により、200ml献血は人数制限をする場合がありますのでご了承ください。

▼問合せ先

町民生活課 町民サービス室

☎26・2244(直通)



2016年新市町村振興宝くじ

オータムジャンボ宝くじ

1等・前後賞合わせて

5億円

発売中!!

抽選日は10月21日①



観て!聴いて!学ぶチャンス!
文化の秋

第41回 町民文化祭

11月3日(木・祝)～20日(日)

会場 吉岡町文化センター

開催式
11月3日(木・祝)
午後1時～1時30分

町文化協会では、第41回町民文化祭を開催します。あなたの知らない吉岡町の文化活動や作品をぜひ肌で感じてください。

■ 芸能部門 ■

● 伝統芸能発表会

11月3日(木・祝)

午後1時30分～4時30分

※都合により、開始時間が前後する場合があります。

● 芸能発表会

11月5日(土)

午前9時45分～午後4時30分

● 歌謡祭と銭太鼓発表会

11月6日(日)

午後1時～5時

● 舞踊発表会

11月13日(日)

午後1時～4時30分

● 吟剣詩舞大道会

11月19日(土)

午後1時～4時

● いのちかがやけコンサート

11月20日(日)

午後1時～3時

■ 作品部門 ■

● 菊花展

11月3日(木・祝)～6日(日)

午前9時～午後5時

※6日は午後3時まで

● 文化協会加盟団体作品展覧会

11月3日(木・祝)～6日(日)

午前9時～午後5時

※6日は午後3時45分まで

● 園児・児童・生徒作品展覧会

11月9日(水)～13日(日)

午前9時～午後5時

● 盆栽展覧会

11月12日(土)

午前10時～午後5時

11月13日(日)

午前9時～午後3時

■ 各種大会部門 ■

● 吉岡郷土かるた大会

11月12日(土)

午後1時～5時

● 囲碁将棋大会

11月13日(日)

午前9時30分～午後4時



吉岡寄席

柳家さん高
三遊亭白鳥
玉山太福 (喜劇)
玉山おね子 (喜劇)
三遊亭好吉
喜劇 花

吉岡町文化センターホール
平成28年 12月11日(日) 開演 14:00 (開場 13:30)

全席指定 前売り ¥2,000円(税込) 当日 ¥2,500円(税込)
※未就学児の入場はご遠慮ください

10月15日(土)よりチケット発売開始
電話予約は13時～

◆問合せ先/吉岡町文化センター ☎0279-54-1161
URL <http://www.net.yoshioka.ed.jp/culture/>

人権作文集 「明るい吉岡町」へ掲載する 作文を募集します



町では、人権作文集「明るい吉岡町」32号に掲載する作文を募集します。たくさんのご応募をお待ちしています。

▶ 主題

『人権について考える
～人とのつながりを大切にする社会を～』

▶ 内容 主題に関わる人権について日頃考えていることや気づいたことなど

▶ 字数 700～1000字程度(1行36文字×30行。標題・氏名の各1行を含む)

▶ 締切 12月12日(日)

▶ 提出方法 生涯学習室窓口・メール・FAX

▶ 提出・問合せ先

教育委員会事務局 生涯学習室

☎54・1054(直通) FAX 54・8448

✉uehara-t@town.yoshioka.gunma.jp



健康No.1プロジェクト講演会

年齢とともに衰えやすい筋肉や関節などを、生活の中に運動を加えることで若々しく保つことが出来ます。運動のポイントを学び、年齢に負けない身体づくりをはじめましょう。

※ロコモティブシンドロームとは、骨や関節・筋肉などの運動器が衰えた状態の事です。40歳代から徐々に、膝痛や腰痛などから始まります。ロコモ状態が進むと、転倒して骨折する人もいます。

- ▼期日 11月12日(土)
- ▼時間 午後1時30分～3時
- ▼場所 保健センター
- ▼定員 先着60人
- ▼演題 「実践しよう！ ロコモティブシンドローム予防の運動」



初心者、男性も歓迎！ ヨガストレッチ教室

運動不足の人、体のゆがみが気になる人を対象に運動教室を開催します。

お気軽にご参加ください。

- ▼期日 10月27日～12月22日の毎週木曜日（11月3日を除く）、計8回
- ▼時間 午後3時～4時
- ▼場所 保健センター

- ▼講師 善衆会病院 理学療法士 倉林 彩先生他2人
- ▼内容 講演と実技
- ▼対象者 運動制限の無い人。
- ▼持ち物 飲料・汗拭きタオル
- ▼その他 運動のできる服装
- ▼申込み・問合せ先 保健センター

- ▼対象 40～64歳で運動制限がない人
- ▼講師 スポーツインストラクター
- ▼定員 20人（初参加者優先）
- ▼申込期間 10月11日(火)～13日(木)
- ▼申込み・問合せ先 保健センター

☎54・7744（直通）

※日程が変更になる場合があります。 ※乳幼児健診の受付は午後1:00～1:15までです。平成28年度吉岡町けんこうガイドや町ホームページもあわせてご覧ください。なお、10月の予定は広報9月号8ページをご覧ください。

11月 保健センター健康ガイド

内容	期日	対象者	摘要
土日開催			⑤…持ち物
健康相談 母子手帳交付	5日(土)※ 20日(日)※ 午前10:00～11:30 午後1:00～3:00	健康相談のある人 母子手帳の交付：妊婦 ※5日(土)午前、20日(日)午前は、事業の都合上遊びに利用できません	健康相談内容：子育て・健康管理・その他健康に関すること 相談員：保健師 母子手帳の交付：⑤妊娠届出書
3歳児健診	10日(木)	平成25年8月生まれ	詳細は通知をご覧ください
子育て相談会	11日(金) 午前10:00～正午 25日(金) 午後2:00～4:00	子育てに関して相談のある人	相談内容：お子さんの発達や子育てに関すること 相談員：心理士（または保健師） ⑥事前予約 保健センターまで電話してください
障がい福祉 なんでも相談室	14日(月) 午後1:00～5:00 (3～5時は手話通訳者設置)	障がいを持つ人とその家族	相談内容：サービスを使いたい、仕事がしたい、悩みごとがあるなどなんでもご相談ください
1歳6カ月児健診	15日(火)	平成27年4月生まれ	詳細は通知をご覧ください
運動発達の相談 (作業療法士)	15日(火) 午後1:30～4:30	お子さんの運動発達の面でアドバイスがほしい人	相談内容：お子さんの運動発達に関すること (いざり・ハイハイしない・お座りができないなど) 相談員：作業療法士 ⑥事前予約 保健センターまで電話してください
母乳相談	24日(木) 受付 午前9:30～10:00	乳幼児と親または家族	⑤母子手帳・タオル3枚 相談員：助産師・栄養士・保健師 相談内容：授乳(乳房トラブル) 離乳食のことなど
わくわくあそび	29日(火) ♪必ず午前10時までに集合	1歳6カ月～未就学児と保護者	集団遊びやリズム遊びをします(申込みは不要) (問合せは生涯学習室 ☎54-1054 まで)
2歳児歯科健診	30日(水)	平成26年9月1日～ 10月15日生まれ	詳細は通知をご覧ください
ことばの相談	30日(水) 午後2:30～4:30	お子さんのことばの面でアドバイスが欲しい人	相談内容：お子さんのことばに関すること (発音・ことばの数が少ないなど) 相談員：言語聴覚士 ⑥事前予約 保健センターまで電話してください

★育児・介護・医療でお困りの人は「よしおか健康 No.1 ダイアル 24」 ☎0120-026-103 へ！ (年中無休・通話無料)



10月 Information

まちの電話帳

役 場	54-3111	保健センター	54-7744
文化センター	54-1161	図 書 館	54-6767
リポートピア吉岡	55-4126	老人福祉センター	54-3603
給食センター	54-3225	緑地運動公園	54-1221

人口

人 口	20,923人(45)
男 性	10,267人(23)
女 性	10,656人(22)
世帯数	7,597戸(19)
平成28年9月1日現在()は前月比	

交通事故

	吉岡町	渋川署管内
発生件数	91件(-14)	430件
死者数	0人(0)	4人
傷者数	136人(-3)	594人
平成28年1月1日~8月末日()は前年比		

ごみの出し方

燃えないごみ 第1・第3水曜日

カートリッジ、ガスボンベ、スプレー缶などは必ず穴をあけて、燃えないごみへ出してください。割れビンも燃えないごみです。

分別ごみ 第2・第4水曜日(第5水曜日は休み)

ペットボトルは、識別表示マーク1が付いているものが対象です。(※ペンなどで記入したものの、薬剤などを入れていたものは対象外です。)



粗大ごみ(2カ月に一度の回収です)

11月2日	午前8時~9時 吉岡町児童館
	午前10時30分~11時30分 陣場公会堂
11月16日	午前8時~9時 明治小学校東駐車場
	午前10時30分~11時30分 群馬用水小倉調整池広場
粗大ごみシール	1枚15円

相談会

無料法律・行政・人権相談

- 期 10月13日(木)、11月10日(木)
- 時 午後1時30分~3時30分
(法律相談は4時まで。要予約)
- 場 老人福祉センター
- 問 社会福祉協議会
☎54-3930
- 問 総務政策課 庶務行政室
☎26-2240(直通)
- 問 健康福祉課 高齢福祉室
☎26-2247(直通)

無料法律相談(隣保館)

- 期 10月27日(木) 時 午後7時~
- 員 弁護士
- 問 隣保館 ☎54-4692

農地農政相談

- 期 10月20日(木)
- 時 午後1時30分~3時30分
- 場 役場2階 第1会議室
- 員 農業委員
- 問 産業建設課 農業委員会事務局
☎26-2280(直通)

こころの相談(要予約)

- 期 10月6日(木)、20日(木)
- 時 午後1時30分~4時30分
- 場 渋川保健福祉事務所
- 員 嘱託医師・保健師
- 問 ☎22-4166

児童館 ☎20-5960

開館時間
月~金 午前10時~午後5時
土 午前10時~午後3時 日・祭は休館

10月11日(火)	午前10時30分~	みんなあつまれ!
19日(水)	午後4時~	みんなでつくろう!
24日(月)	午後4時~	映画会

英語あそび

金曜日 午前10:30~
10月14日・21日

えくぼクラブ 午前10:30~

10月27日(木)
運動会

休日当番医

(注意)・内科・外科・小児科のいずれかの医師が順番で担当しています。全ての病気・ケガに対応できない場合があります。
・変更になっている場合がありますので、医院へ確認してからお出かけください。 ※耳鼻科は診療時間が正午までです。

月	日	内 科	外 科	耳 鼻 科 ※	歯 科
10	9	井口医院 金井 25-1100	榛東さいとう医院 榛東村 54-1055	井野整形外科ハピリ内科 南下 30-5255	平形歯科医院 石原 22-0953
	10	石北医院 渋川 22-1378	入内島内科医院 半田 60-7322	渋川市国保あかぎ診療所 赤城町 56-2220	石岡歯科医院 赤城町 56-3535
	16	川島内科クリニック 渋川 23-2001	佐藤医院 下野田 54-2756	渋川医療センター 白井 23-1010	船岡歯科医院 半田 23-8211
	23	中野医院 渋川 22-1219	厚成医院 石原 22-1060	加藤整形外科医院 行幸田 20-1007	いのうえ耳鼻咽喉科医院 有馬 30-1133
	30	奈良内科医院 渋川 25-1155	佐藤医院 北橋町 52-3003	高井医院 渋川 22-0076	川島医院 渋川 22-2421
11	3	渋川中央病院 石原 25-1711	榛東わかばクリニック 榛東村 20-5531	渋川医療センター 白井 23-1010	宮下デンタルクリニック 中郷 53-4701
					三剛歯科医院 伊香保 72-3430

◎渋川地区消防本部救急病院等案内テレホンサービス ☎23-0099 ◎夜間急患診療所(午後7時~11時 年中無休)☎23-8899

◎「医療情報検索システム」をご利用ください。パソコン <http://search.gunma.med.or.jp/gen/> iモード <http://search.gunma.med.or.jp/imode/>



休館日
 10/3月・11(火)・12(水)・17月・
 24月・27(木)・31月・11/7月

わらべの会の読み聞かせ
 毎週土曜日 午前11時～
パネルシアター
 26日(水) 午前10時～

図書館

(文化センター内) ☎54-6767

吉岡町図書館

検索 Click!

新着紹介



風を繡う

江戸・深川の縫箔(刺繍)屋・丸仙の娘・おちえと、「弟子入りしたい」と丸仙を訪れた美しい若侍・吉澤一居。ふたりの人生が交差したとき、江戸を震撼させた娘惨殺事件が起こり…。

あさのあつこ/実業之日本社



九十歳。何がめでたい

人間は「のんびりしよう」なんて考えてはダメだということが、九十歳を過ぎてよくわかりました。御年九十二歳、もはや満身創痍の佐藤愛子が、ヘトヘトでしぼり出した怒りの書。

佐藤愛子/小学館

保育園に入ろう! 保活のすべてがわかる本

山下真実/洋泉社

西一番街ブラックバイト

石田衣良/文藝春秋

六角精児「呑み鉄」の旅

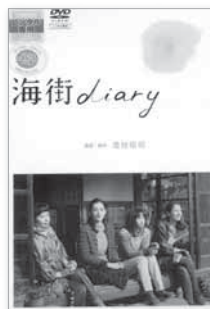
六角精児/世界文化社

DVD・CD

海街diary

幸、佳乃、千佳の三姉妹に届いた父の訃報。彼女たちは父の葬儀で、腹違いの妹すずと出会う。四人で始める新しい生活。しかし、音信不通だった母が現れ、一見穏やかだった四姉妹の日常に、秘められていた心のトゲが見え始める。

127分



DVD

銀河鉄道999
豆助っていいな。⑤

CD

ピュア・マッカートニー
～オール・タイム・ベスト
(ポール・マッカートニー)

TIMELESS WORLD
(コブクロ)

上を向いて歩こう 永六輔作品集

児童向け(図書)

ママのスマホになリたい

ママがスマホばかり見ている、全然自分のことを見てくれない、と困っているかんたろうがしたことは…? シンガポールの小学生の作文「スマホになリたい」を元にした絵本。

のぶみ/WAVE出版



こんやもバクはねむらない
澤野秋文/講談社

江戸時代のサバイバル
朝日新聞出版

おしりたんてい
ふめつのせつとうだん
トロール/ポプラ社

期 11月13日(日)
時 集合午前6時45分

秋の町民ハイキング
紅葉の長瀬と宝登山ハイキング。山頂へはロープウェイを利用することが出来ますのでなたでも楽しめます。

① 申込 体協ケイマンゴルフ部 長金沢勝美 ☎54・2897
② 副部長 齋木静夫 ☎54・6051
③ 副部長 平井久江 ☎54・7739

④ 個人戦 新ペリア方式 18ホールで行います。
⑤ 11月10日(土)～11月17日(木)にケイマンゴルフ部員まで申込んでください(電話での受付も可。住所・氏名・電話番号を連絡してください)。

⑥ 50人(先着順)
⑦ 費 2,000円(プレー費・食事代を含む。初参加者は28年度会費500円を当日受付で納入)

⑧ 第23回町民ケイマンゴルフ大会
期 11月20日(日)
時 午前7時30分集合
場 町ケイマンゴルフ場
対 町内在住者(ただし高校生以下は除く)

大会のお知らせ

⑨ 発行 午前7時
場 長瀬・宝登山(埼玉県長瀬町)
定 先着50人
費 3,000円(バス、保険代)

⑩ 10月23日(日)午前9時から文化センター内で受付開始。参加費を添えて申込んでください。申込み後の返金は出来ません。(申込者1人につき2人分まで)

⑪ 問 歩こう会事務局 福田幸子
☎ 080・1101・1310

第26回町民駅伝大会

⑫ 期 11月13日(日)
場 緑地運動公園
時 受付 午前7時30分～8時15分
1 部 競技開始 午前8時40分
(2～4部まで順次開始)
対 町内在住・在勤の人

⑬ 種 1部 ランニング教室
2部 小学生の部(一部一般を含む)(1.5km×5人)
3部 小学生低学年の友好マラソンの部(約700m)
4部 中学生・高校生・一般の部(15km×5人)

※ 1位～6位に表彰状を授与、飛び賞あり。また、大会終了後すいとんのサービスあり。
⑭ ⑮ 体協陸上競技部事務局
千明芳夫 ☎30・6008

スポーツの話題



大会結果

第46回町民弓道大会

8月7日⑩、町弓道場で開催されました。

【2段以下の部】

優勝 長塩三枝子

準優勝 林 奈美子

第3位 大野 美音

【3段以上の部】

優勝 青木 敏子

準優勝 柴崎 正樹

第3位 坂上 知峰

【総合の部】

優勝 青木 敏子

準優勝 長塩三枝子

第3位 柴崎 正樹

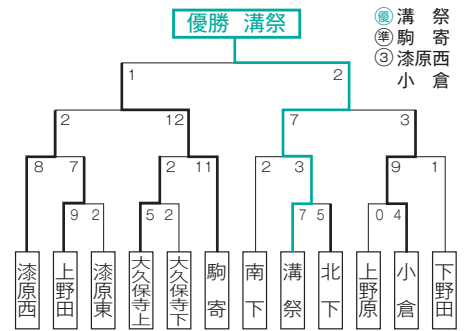


第58回町民野球大会 7月24日⑩・31日⑩

町民グラウンド・八幡山グラウンド



祭寄西倉
溝駒漆原小
⑩⑩⑩



最優秀選手賞 金井歩（溝駒）
敢闘賞 石倉聡（駒寄）
※優勝した溝駒自治会チームは第62回県町内対抗野球支部予選大会へ出場します。

ゴルフ 国民体育大会

町在住の石川菜友夏さんが、10月5日⑩～7日⑤に開催される国民体育大会へ出場されます。岩手県の安比高原ゴルフクラブで行われます。



くらしの便利帳

http://gunma-roundoukyoku.jp/

http://www.check-roundou.mhlw.go.jp/

↓「労働条件に関する総合情報サイト 確かめよう 労働条件」をクリックすれば、厚生労働省ホームページ (http://www.check-roundou.mhlw.go.jp/)へリンクしています。

不正軽油は犯罪です！

群馬県では、10月を不正軽油撲滅強化月間として、路上での抜き調査や各種広報活動に取り組んでいます。

不正軽油とは

軽油に灯油や重油を混ぜたり、灯油や重油をそのまま、または混ぜたりして、軽油と称して販売・使用される燃料のことです。悪質な脱税行為であるだけでなく、製造や使用によって土壌や大気を汚染するなど重大な犯罪です。不正軽油を製造・販売・使用しているなどの情報がありましたら、お知らせください。

罰則の対象

不正軽油にかかわるあらゆる人が罰則の対象になります。

- 製造・販売・使用をしている人
- 不正軽油に使用されることを知りながら材料を提供・運搬した人
- 製造する場所を提供した人

連絡・問合せ先

不正軽油110番
027・231・2801
群馬県前橋市行政課事務所
県税課軽油広域調査係

東京デイズニーシアター
参加者募集

期 12月18日①

場 東京デイズニーシー

対 県内在住の母(父)・子家庭の母(父)と子(高校生以下)および寡婦

費 大人(非会員) 10,500円、母(父) 子会員・中・高校生・寡婦 8,800円、幼児・小学生 6,500円、3歳以下の乳幼児 2,500円

▼バス乗車場所

館林市役所、太田バスターミナル、桐生市総合福祉センター、伊勢崎市役所、富岡市役所、ららん藤岡、高崎駅東口、新前橋駅東口、渋川市役所、沼田運動公園

往復はがきに住所・電話番号・参加者全員の氏名・年齢(学年)・希望乗車地および東京デイズニーシーと記入のうえ、左記に申込んでください。
※11月22日①必着

TEL 371-0843

前橋市新前橋町13-12
群馬県社会福祉総合センター
5階

一般財団法人群馬県母子寡婦福祉協議会

TEL 027-255-6636

引揚者の皆さまへ

税関では、終戦後の混乱期に引き揚げてきた人々が、当時国内に持ち込むことができなくて税関などに預けられた通貨や証券などを返却しています。

これは昭和28年から実施されているもので、お心当たりの方は、お気軽にお問合せください。返却する通貨・証券などは次のものです。

- ① 終戦後、外地から引き揚げてきた人々が、上陸地の税関・海運局に預けた通貨・証券など。
- ② 外地の集結地において、総領事館などに預けた証券などのうち、その後日本に返還されたもの。

これらの手続きは本人だけでなく、家族の人々でも電話・郵便などで問合せることができます。また、実際に預けたかどうか不明な場合でも調査できることもあります。

TEL 東京税関前橋出張所 371-0026

前橋市大手町2-3-1
TEL 027-221-5284

(※土日、祝祭日、年末年始を除く午前8時30分～午後5時15分まで)

第4回出張緑化講座開催

庭木は年毎に伸び続けるため、庭という限られたスペースでは枝葉が茂りすぎて形が乱れてしまいます。

そこで今回は「落葉期に行う庭木の整枝剪定」をテーマに分かりやすく学びます。

講師は、一級造園技能士の中村米男先生です。

期 11月17日①
時 午前10時～正午

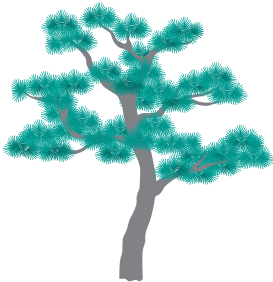
場 群馬県前橋合同庁舎6階大会議室
(前橋市上細井町2-142-1)

費 無料

定 先着60人

※申込受付は10月31日①午前8時30分から開始しますが、定員になりしだい締め切りします。

TEL 群馬県緑化センター 0276-88-7188



冬休み海外研修交流事業 参加者募集

公益財団法人・国際青少年研修協会では、5コースの参加者を募集しています。海外生活を通して交流を体験し、国際感覚を養うことを目的に実施します。一人で参加する人や、初めて海外へ行く人が7割以上を占めます。事前研修会では仲間作りからサポートしますので、安心してご参加ください。

期 11月12日①
時 午前9時30分～午後4時

場 前橋市石原1-43-17

対 町在住の国民年金被保険者のうち、免除対象者および未

納者 ※当日会場にて国民年金保険料の納付および保険料免除・納付猶予申請ができます。

TEL 22-1607

TEL 377-8588

TEL 377-8588

TEL 377-8588

TEL 377-8588

TEL 377-8588

TEL 377-8588

TEL 377-8588

TEL 377-8588

TEL 377-8588

「ねんきん月間」に係る
国民年金保険料に関する納付相談会

期 11月12日①

場 前橋市石原1-43-17

対 町在住の国民年金被保険者のうち、免除対象者および未納者

※当日会場にて国民年金保険料の納付および保険料免除・納付猶予申請ができます。

TEL 22-1607



吉岡中サッカー一部 全国3位

富山県総合運動公園で行われた全国中学校大会で、3位入賞を果たした吉岡中サッカー部の皆さんが町長を表敬訪問されました。



流しそうめん

8月15日㊦、物産館かざぐるまで流しそうめんのサービスが行われました。町内からはもちろん、太田市から訪れる人も。「すくうのが楽しい」「デザートもおいしい」と今年も好評でした。



自衛官募集相談会

8月4日㊦、町文化センターで自衛官募集相談会を行いました。相談員は、自衛隊のことや入隊コース、受験手続などについての質問に親身に受け答えをしていました。



小倉ぶどう郷 防犯パトロール出発式

8月17日㊦、小倉ぶどう生産組合・榛東ぶどう生産組合連合会が合同で防犯パトロールをスタートさせました。大粒品種の収穫時期を迎え、盗難被害を防止するため毎年恒例となっています。

ALTケイティの徒然日記

Caity's View

テーマ“ヨーロッパでの夏休み”
theme “Summer in Europe”

今年の夏、友人と初めてヨーロッパへ行き、主にドイツの観光をしました。私たちが向かうところ全てに豊かな自然と美しい建物がありました。ほとんどの建物は数百年前に建てられたものだそうです!たくさんの美しく色鮮やかな花や木々が都市から広がる森のようで、自然を守るという考えのもとに建物が建てられたのだと感じました。

旅行の間ドイツを2日間だけ出て、「サウンド・オブ・ミュージック」という映画が撮影されたオーストリアのザルツブルクへ行きました。ドイツの景色とは少し違いましたが、長い歴史があるということが分かりました。そして、日本より先に公開された映画を見にフランスへも行きました。旅行中、誰とでもスムーズにコミュニケーションをとることができたのがとても印象的でした。多くのヨーロッパ人は2つ以上の言語が話せます。英語を話せる人とはよく出会いました。色々な言語で会話できるとEU内はとても旅行しやすいので、大事なことだと思います。感じたことの全てを言葉に表すのは難しいので、皆さんもぜひ一度はヨーロッパを訪れてみてください!



10月~



よしおかスケジュールカレンダー



日	月	火	水	木	金	土	
2	3	4	5	6	7	8	
実施場所 町 役場 老 老人福祉センター 保 保健センター 隣 隣保館		広報10月号発行日 燃えるごみ(東部)					
9	10 体育の日	11	12	13	14	15	
町 よしおか ふるさと祭り	燃えるごみ(西部)	障がい福祉 なんでも相談室 燃えるごみ(東部)	保 就学時健診 (明治小地区) 分別ごみ(全域)	老 人権・行政・ 無料法律相談 燃えるごみ(西部)	町 はかりの定期検査 保 就学時健診 (駒寄小地区) 燃えるごみ(東部)		
16	17	18	19	20	21	22	
	町 証明発行 (町民サービス室) 延長午後6時まで はかりの定期検査 燃えるごみ(西部)	保 10~11カ月児健診 運動発達の相談 燃えるごみ(東部)	燃えないごみ(全域)	町 農地農政相談 燃えるごみ(西部)	保 総合健診 燃えるごみ(東部)		
23	24	25	26	27	28	29	
保 総合健診 健康相談・ 母子手帳交付 消防団秋季点検	保 総合健診 燃えるごみ(西部)	保 3~4カ月児健診 燃えるごみ(東部)	町 献血 保 わくわくあそび 分別ごみ(全域)	保 母乳相談 ヨガストレッチ教室 隣 無料法律相談 燃えるごみ(西部)	保 子育て相談会 燃えるごみ(東部)		
30	31	11/1	2	3	4	5	
	町 固定資産税 ...第3期納期限 国民健康保険税 介護保険料 後期高齢者 医療保険料 第4期 納期限 燃えるごみ(西部)	保 総合健診 燃えるごみ(東部)	保 総合健診 燃えないごみ(全域) 粗大ごみ(溝祭・陣場)	燃えるごみ(西部)	広報11月号発行日 燃えるごみ(東部)	保 健康相談・ 母子手帳交付 飼育犬の集合注射	
6	7	8	9	10	11	12	
	町 証明発行 (町民サービス室) 延長午後6時まで 燃えるごみ(西部)	燃えるごみ(東部)	分別ごみ(全域)	町 人権・行政・ 無料法律相談 定例農業委員会 保 3歳児健診 ヨガストレッチ教室 燃えるごみ(西部)	燃えるごみ(東部)		



内容が変更になる場合もありますので、確認をしてお出かけください。



たいきちょう 友好都市 大樹町通信

砂金掘り
大樹町を流れる雁舟川では、今でも砂金を採ることができます。
【ゴールドラッシュ時代】
明治30年代には100人近くの砂金掘師たちがいました。当時はまだ砂金の埋蔵量も多く、大粒のものもたくさん採れました。大きなもので1粒5gというものもあり、最盛期には1日約100g、それが1週間も続くこともありました。砂金掘師の中には動力を使って大量に手広く採取する人もおり、相当の利益を上げた人もいたといわれています。
しかし、戦後は数人しか残らず、最後の砂金掘師も昭和46年に引退、大樹町の砂金採取は一部の好事家による採取となりました。
【夢づくりの時代へ】
1日に100gも採れた、というのは昔の話ですが、今でも砂金を採ることができます。砂の中から砂金を見つけたときの喜びは体験した人しか味わえないものです。
時が移り、人の心も変わるなかでありながらも、砂金の不思議な魅力はいつまでも私たちの心を惹きつけます。
大樹町に来る機会があればぜひ一度体験してみてください。



このコーナーでは友好都市大樹町の魅力を町民の皆さんに紹介します。

宮田家の愛ドル (大久保)



のあちゃん
H27.9.26生

父 大輔さん 母 恵梨香さん
乃杏ちゃん
1才

★メッセージ
とっても活発で、好奇心旺盛なのあちゃん。これからも元気いっぱい、のびのび育ってね!!
★名前に込めた思い
杏の花のように可愛らしく、人に優しくできる子になってね。

【編集後記】
気温もぐっと下がって秋らしくなってきました。スポーツも音楽も読書も食事も芸術も楽しみたいと思う私は欲張りでしょうか...? 充実した時間を過ごしたいものですな! (笑)