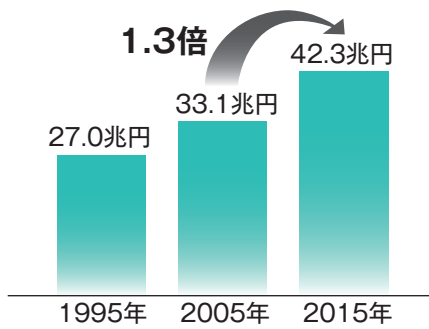


平成30年4月から

# 国民健康保険（国保）制度が変わります

国民医療費10年ごとの推移



この10年で、  
70歳以上の高齢者数は **1.3倍** に、  
国民医療費は **1.3倍** になりました。  
団塊世代が全員75歳以上になる2025年には、  
国民医療費の総額は **61.8兆円**  
にもなる見込みです。

国民皆保険を将来にわたって守り続けるため、平成30年4月から、これまでの市町村に加え、  
**都道府県も国民健康保険制度を担うことになりました。**

<見直しの背景>

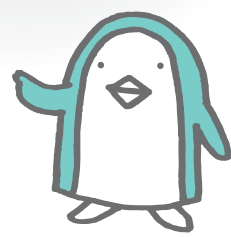
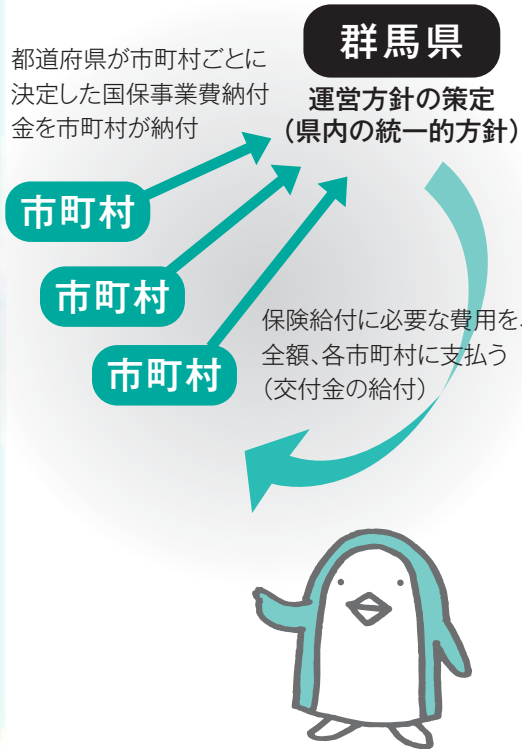
国保制度は、日本の国民皆保険の基盤となる仕組みですが、「年齢構成が高く医療費水準が高い」「所得水準が低く保険料の負担が重い」「財政運営が不安定になるリスクの高い小規模保険者が多く、財政赤字の保険者も多く存在する」という構造的な課題を抱えていました。

### 見直しの柱

- ▼国の責任として約3,400億円の追加的な財政支援(公費拡充)を行います。
- ▼都道府県と市町村がともに国保の保険者となり、それぞれの役割を担います。

### 見直しによる主な変更点

- ▼平成30年度から、都道府県も国保の保険者となります。
- ※資格や保険料の賦課・徴収などの身近な窓口は、引き続きお住まいの市町村(吉岡町)です。
- ▼平成30年度以降の一斉更新から、新しい被保険者証などには、居住地の都道府県名(群馬県)が表記されるようになります。



### 都道府県（群馬県）と市町村（吉岡町）の役割分担

都道府県（群馬県）の主な役割	市町村（吉岡町）の主な役割
○財政運営の責任主体	○国保事業費納付金を都道府県に納付
○国保運営方針に基づき、事務の効率化、標準化、広域化を推進	○資格を管理（被保険者証などの発行）
○市町村ごとの標準保険料率を算定・公表	○標準保険料などを参考に保険料率を決定 ○保険料の賦課・徴収
○保険給付費等交付金の市町村への支払い	○保険給付の決定、支給



## 国保制度の見直しによる効果

### 効果① 都道府県内での保険料負担の公平な支え合い

#### 新しい財政運営の仕組み

- 都道府県内で保険料負担を公平に支え合うため、都道府県が市町村ごとの医療費水準や所得水準に応じた国保事業費納付金（保険料負担）の額を決定し、保険給付に必要な費用を全額、保険給付費等交付金として市町村に対して支払います。これにより、市町村の財政は従来と比べて大きく安定します。
- 都道府県は、市町村ごとの標準保険料率を提示（標準的な住民負担の見える化）し、市町村間で比較できるようになります。

#### 保険料の賦課・徴収

- 市町村はこれまで個別に給付費を推計し、保険料負担額を決定してきましたが、今後は都道府県に納付金を納めるため、都道府県の示す標準保険料率などを参考に、それぞれの保険料算定方式や予定収納率に基づき、それぞれの保険料率を定め、保険料を賦課・徴収します。

### 効果② サービスの拡充と保険者機能の強化

- 都道府県は、安定的な財政運営や効果的な事業運営の確保のため、市町村との協議に基づき、都道府県内の統一的な運営方針としての国民健康保険運営方針を定め、市町村が担う事務の効率化、標準化、広域化を推進していきます。
- 広域化により、平成30年度から、同一都道府県内で他の市町村に引っ越した場合でも、引っ越し前と同じ世帯であることが認められるときは、高額療養費の上限額支払い回数のカウントが通算され、経済的な負担が軽減されます。
- 今後、市町村は、より積極的に被保険者の予防・健康づくりを進めるためにさまざまな働きかけを行い、地域づくり・まちづくりの担い手として、関係者と連携・協力した取り組みを進めます。

**国民健康保険は、国民皆保険の最後のとりです。**  
**持続可能な社会保障制度の確立を図るため、**  
**平成30年度からの制度見直しにご理解、ご協力をお願いいたします。**

わからないこと、困ったことがあれば、ご相談ください。

国保運営の仕組みが変更となりますが、医療の受け方に変更はありません。  
国保の窓口業務、資格管理、国保税の賦課・徴収などの  
身近な窓口は、引き続き吉岡町役場保険室で行います。



#### ▼問い合わせ先

健康福祉課 保険室 ☎26-2249（直通）