

まちの“イマ”を伝える行政情報誌

# 広報 よしおか

広報



2022

3

No.372

吉岡町役場

検索



Yoshioka Public Relations

## 目次

新型コロナウイルス感染症に関するお知らせ	P2~3
町政ニュース	P4~7
健康・子育て	P8
くらしの便利帳	P9~11
図書館/スポーツの話題	P12
3月Information	P13
HOTSHOT	P14~15
よしおかスケジュールカレンダー	P16

今月の表紙

つるし雛

※本紙に掲載されているイベントなどは新型コロナウイルス感染症拡大防止に伴い中止となる場合があります。最新情報は町ホームページなどで確認してください。

# 新型コロナウイルスワクチン接種に関するお知らせ

令和3年9月27日までに2回目接種が終わった人に接種券を発送しました。年齢により、接種可能時期が異なります。

## ●追加接種可能月について

2回目の接種をした月	3回目の接種が可能になる月			
	町保健センターおよび 県央ワクチン接種センター (年齢問わず6カ月間隔)	満65歳以上 (6カ月間隔)	満64歳以下	
			モデルナを 接種する場合 (6カ月間隔)	ファイザーを 接種する場合 (7カ月間隔)
令和3年7月以前	接種可能		接種可能	
令和3年8月			3月以降	
令和3年9月	3月以降		4月以降	
令和3年10月	4月以降		5月以降	

## 町保健センター（役場東）の集団接種

※武田/モデルナ社製ワクチンを使用します。

**期日** 3月13日⑩ 9:00～11:00、13:30～15:30

**対象** 令和3年9月13日までに2回の接種を終えた満18歳以上の人

**予約** 町コールセンター（☎050-5445-3744）に電話をするか、群馬県デジタル窓口（LINE）で予約してください。

## 個別接種

3月27日⑩までの受け付けができます。上の表で予約可能日を確認し、予約をしてください。

3月28日⑩～4月10日⑩接種分の予約は、3月14日⑩9:00から開始します。

※接種時期により医療機関が取り扱うワクチンの種類が異なります。予約の際はワクチンの種類をご確認ください。LINE予約の場合、(モ)は武田/モデルナ社製、(フ)はファイザー社製ワクチンです。

## 小児（5歳～11歳）のワクチン接種

令和3年度に満5歳～満11歳になる人へ2月下旬に接種券を発送しました。詳細は、接種券に同封したチラシをご覧ください。

問い合わせ先

健康子育て課 健康づくり室 ☎54-7744(直通)

# 住民税非課税世帯等に対する臨時特別給付金

令和3年度の住民税均等割非課税世帯や令和3年1月以降に家計急変のあった世帯を支援することを目的として、1世帯あたりに10万円の給付を行っています。該当する場合は手続きを行ってください。

## 住民税均等割非課税世帯を対象とした給付

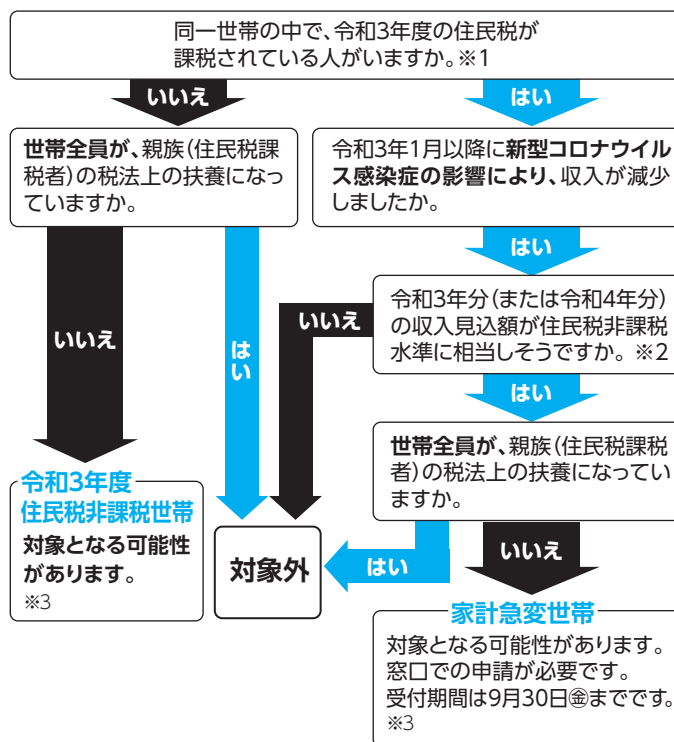
対象となり得る世帯の世帯主に受給要件確認のための通知(確認書)を2月に発送しました。受給を希望する場合は期日までに返送してください。  
※令和3年1月2日以降に町へ転入した人がいる世帯で、町が所得・収入を確認できない世帯は、窓口での申告が必要です。

## 家計急変世帯を対象とした給付

新型コロナウイルス感染症の影響を受け、世帯全員の令和3年1月以降の収入や所得が住民税非課税相当となった世帯に対し、給付します。ただし、審査の結果、支給が認められない場合があります。  
※町ホームページにも掲載しています。詳しくは、お問い合わせください。

### ▼非課税収入額早見表

扶養人数	収入額ベース	所得ベース
0人	93.0万円以下	38.0万円以下
1人	137.8万円以下	82.8万円以下
2人	168.0万円以下	110.8万円以下



- ※1 令和2年1月～12月の所得により計算されます。
- ※2 住民税非課税水準となる所得額は、世帯の状況によって異なります。申請の際に世帯員全員分の収入の分かる書類(給与明細、源泉徴収票、確定申告書の写しなど、収入が減少したことが分かるもの)を提出してください。
- ※3 申請用紙は町ホームページからダウンロードできます。

問い合わせ先

介護福祉課 福祉室

☎26-2246(直通)

## 所得制限を撤廃しました！

# 令和3年度子育て世帯への臨時特別給付金

所得制限を撤廃し、18歳以下の児童を養育する全ての子育て世帯に給付することに変更しました。この変更により、対象と思われる世帯には2月10日☎に案内通知を発送しました。

※給付は対象児童1人につき一度限りです。

### 支給対象

- 令和3年9月分の児童手当(特例給付を含む)支給対象となる児童を養育している人
- 令和3年9月30日時点で高校生(平成15年4月2日～平成18年4月1日生まれ)の児童のみを養育している人
- 令和4年3月31日までに生まれた児童手当(特例給付を含む)の支給対象児童を養育する人

### 次のいずれかに該当する場合は申請が必要です

- 高校生(平成15年4月2日～平成18年4月1日生まれ)のみを養育している人
- 公務員の人
- 基準日(令和3年9月30日)以降に出生した児童がいる人で町へ児童手当の申請をしていない人

### 支給金額

対象児童1人につき10万円

離婚などの理由で給付金を受け取れなかった人も給付金を受け取れる場合があります。詳しくはこちらをご覧ください。



### 申請期限

3月31日☎必着

問い合わせ先

健康子育て課 子育て支援室

☎26-2248(直通)



## 4月1日から組織機構の一部が変わります

組織体制の強化、効率的な事務の実施を目的に事務分掌の見直しを行います。  
これに伴い、役場組織機構の一部を再編し、室名、業務内容、直通電話番号が変更となります。

### 各部署の業務内容と電話番号

課	室	係	業務内容	直通電話番号
総務課	協働安全室	協働推進係	自治会、男女共同参画、イベントの総合調整	☎26-2243
		防災安全係	消防、防災、防犯、交通安全	
住民課	住民環境室	戸籍住民係	戸籍、住民基本台帳、印鑑登録、旅券、個人番号	☎26-2244
		環境係	環境衛生	☎26-2245
	保険室	国民健康保険係	国民健康保険	☎26-2249
		高齢者医療年金係	高齢者医療、福祉医療、国民年金	
介護福祉課	福祉室	社会福祉係	社会福祉、生活困窮、保護司、人権 ボランティア活動支援	☎26-2246

※事務分掌の見直しのあった室のみ表記

### 令和4年度の固定資産税について 縦覧帳簿の縦覧と課税台帳の閲覧

#### 縦覧帳簿の縦覧

縦覧は、固定資産税の納税者が自分の土地・家屋と他の土地・家屋の価格を比較し、適正であるか確認するための制度です。

※土地納税者は土地、家屋納税者は家屋の縦覧ができます。

▼縦覧期間(開庁時間内)

4月1日(金)～5月2日(月)

▼記載内容

町内の土地や家屋の評価額

※所有者の住所や氏名などは記載されていません。

▼縦覧できる人

納税者、納税者の委任を受けた人

▼必要なもの

□顔写真付きの本人確認書類  
(マイナンバーカード、運転免許証など)

□委任状※委任を受けた人

▼手数料 無料



#### 課税台帳の閲覧

閲覧は、固定資産税課税台帳に登録された内容を確認するために行うものです。

※課税台帳の内容は、納税通知書に添付する課税資産の明細でも確認できます。

▼閲覧期間(開庁時間内)

4月1日(金)～令和5年3月31日(金)

▼記載内容

固定資産の価格と税額

▼閲覧できる人

●納税者

●納税管理者

●右記の人から委任を受けた人

●借地借家人

▼必要なもの

□顔写真付きの本人確認書類  
(マイナンバーカード、運転免許証など)

□委任状※委任を受けた人

□借地借家人は契約書

▼手数料 1枚300円

※4月1日(金)～5月2日(月)は無料

▼縦覧・閲覧場所 問い合わせ先

税務会計課 税務室

☎26-22338(直通)



## 今月の納税

国民健康保険税  
介護保険料  
後期高齢者医療保険料

…9期

納期限 令和4年3月31日<sup>㊄</sup>

コンビニエンスストア、スマホ決済アプリでも納付できます。また、便利で確実な口座振替もご利用ください。

毎年4月1日現在の所有者などに課税される町税です。バイク、小型特殊自動車(耕運機など)など使用しなくなった場合や譲渡した場合は、手続きをしなければ元の所有者などに課税されます。また、住所が変わった場合も変更手続きが必要です。

軽自動車税(種別割)は、普通車などの自動車税(種別割)と異なり、月割で課税する制度ではありません。4月2日以降に廃車や名義変更をしたとしても、1年分の税金が課税されます。手続きが済んでいない人は、早急に手続きをお願いします。また、軽自動車の種類により手続き場所が異なります。<sup>㊄</sup>注意ください。

軽自動車の種類	手続き・問い合わせ先
町のナンバーが付いた 125cc以下のバイク、小型特殊自動車	(役場) 税務会計課 税務室 ☎26-2237(直通)
軽二輪(125cc超250cc以下)	群馬県自動車整備振興会 ☎050-5540-2021(音声案内)
二輪の小型自動車(250cc超)	関東運輸局群馬運輸支局 ☎050-5540-2021(音声案内)
軽四輪	軽自動車検査協会群馬事務所 ☎050-3816-3109(音声案内)

### 軽自動車税(種別割)

自動車・軽自動車・バイク・耕運機など

廃車・変更などの手続きは3月31日<sup>㊄</sup>まで



### 自動車税(種別割)

毎年4月1日現在の車検証上の所有者(割賦販売の場合は使用者)に課税となる県税です。

次の場合は、3月31日<sup>㊄</sup>までに運輸支局で手続きしてください。また、手続きを販売業者などに依頼したときは、必ず手続きが済んでいるか確認してください。

- ▼**手続きが必要な場合**
- 自動車を売った、または下取りに出した
  - 自動車を廃車した
  - 住所、氏名を変更した
  - 自動車の売買や譲渡などで登録内容に変更があった

⚠️ 手続きをしないと既に使用していない自動車の税金を納めることになる、転居先に納税通知書が届かないなど、トラブルの原因になります。

問い合わせ先	
自動車税(種別割)について	県自動車税事務所 ☎027-263-4343 渋川行政県税事務所 ☎0279-22-4050 または各行政県税事務所
登録について	関東運輸局群馬運輸支局 ☎050-5540-2021

新しい生活を始める前に!  
情報の入手方法の確認を

## よしおかほっとメール

登録すると、スマホやパソコンに防災・防犯情報や  
くらしの情報などが配信されます。

登録はこちら

URL <https://service.sugumail.com/yoshioka/member/>



URLを入力またはQRコードを読み取るか、  
[t-yoshioka@sg-m.jp](mailto:t-yoshioka@sg-m.jp)へ空メールを送信してください。

### テレビリモコン「d」ボタン

地上デジタル放送テレビのデータ放送を通じて、気象情報・雨量情報・水位情報のほか、町が発信する避難情報などをいち早く見ることができます。

問い合わせ先 総務課 安全安心室 ☎26-2243(直通)



▲目録贈呈式が行われました。  
岩井代表(写真右)より「町のために有効に使ってほしい」と寄付をいただきました。

## 企業版ふるさと納税

### ファームランド株式会社様より寄付

企業版ふるさと納税で  
吉岡町を応援してください

町の地方創生の取り組みにかかる企業版ふるさと納税としてファームドウのグループ会社であるファームランド株式会社様(代表 岩井雅之氏)より200万円の寄付をいただきました。

いただいた寄付金は、環境への負荷の少ないクリーンエネルギーの普及促進のために行う「住宅用太陽光発電システム設置整備事業費補助金事業」に活用させていただきます。

企業版ふるさと納税とは、国の認定を受けた町の地方創生プロジェクトに対して企業が寄付を行った場合に、法人関係税から税額控除する仕組みです。最大で寄付額の約9割が軽減されます。

この制度を活用して町の取り組みを応援いただける企業の皆さまを募集しています。詳しい内容や、町の地方創生プロジェクトについては、お問い合わせください。

なお、寄付いただくには、次の要件があります。

- 本社(税法上の主たる事業所または事務所)が吉岡町にない企業が対象です。
- 1回当たり10万円以上の寄付が対象です。
- 寄付企業への経済的な利益の供与は禁止されています。
- 寄付の対象期間は令和2年度から令和6年度までです。

### ▼問い合わせ先

企画財政課 企画室  
☎26・2241(直通)

## 災害時の応急対策などで連携

### 吉岡町と町内事業者との災害時における協定締結式

▼問い合わせ先  
総務課 安全安心室  
☎26・2243(直通)

1月14日(金)、町内に本社もしくは営業所を置き、普段から町の業務を受注している21事業者と、災害時の協定を締結しました。主な協定内容は、災害発生時の応急対策や避難所の一般廃棄物、し尿の収集運搬業務などです。

柴崎町長は、「災害に備えるためには、官民が相互に協力することが重要。今回の協定により、安全・安心のまちづくりを進めるうえでも、一歩前進できる」と協定締結事業者に対し、謝辞を述べました。



▲町内21事業者との協定締結式  
新型コロナウイルス感染症感染防止対策をして執り行われました。

### 協定締結事業者

事業者名	業種
株式会社飯塚組	建設・土木事業者
勝野建設株式会社	
株式会社原沢組	
森喜建設株式会社	
坂東建設有限会社	
株式会社小谷野商事	
株式会社エクス	造園事業者
有限会社漆原造園土木	
上毛緑産工業株式会社	
船尾造園	
雅造園	水道事業者
有限会社開陽産業	
有限会社吉岡水道	
大場工業株式会社	
栄和設備株式会社	
中澤商事株式会社	
株式会社カナザワ	
高橋設備工業有限会社	
株式会社木之内設備	
吉岡町一般廃棄物事業協同組合	
有限会社北群馬衛生社	し尿収集運搬事業者

## 町立小中学校の夏季休業日について

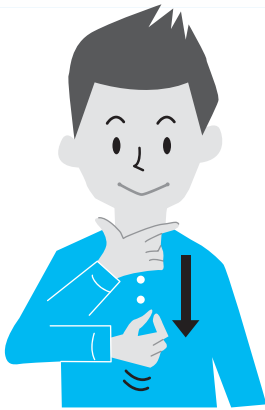
町教育委員会では、1月の定例教育委員会で、町立小中学校の夏季休業日を令和4年度から7月21日から8月26日とすることに決定しました。

▶問い合わせ先 教育委員会事務局 教育総務室  
☎26-2285(直通)



## 今月の手話

「好き・欲しい・～したい」



親指と人差し指を開いてのどに向け、前斜め下へ引きながら閉じます。

ジェネリック医薬品とは？  
先発医薬品の特許が切れた後に、国の厳格な審査を受けて販売される医薬品のことです。有効成分などは新薬と同等ですが、新薬の7割以下の価格で購入できます。  
**薬代の差額を通知します**  
服用中の薬に替わるジェネリック医薬品がある人へ、医薬品を切り替えた場合の自己負担額の差額が分かる通知を毎年9月と3月に送付しています。切り替えの検討にご活用ください。

## ジェネリック医薬品

活用ください

ジェネリック医薬品への切り替え方法  
①診療を受けている医療機関で「ジェネリック医薬品に切り替えたい。」と伝える。  
②新しい保険証と一緒に届くジェネリック医薬品希望シールを医療機関窓口などで提示する。  
※新薬しかない場合や、飲み合わせが変わることもありま  
す。医療機関で十分相談した  
上で切り替えてください。  
▼問い合わせ先  
住民課 住民保険室  
☎26・2249(直通)



## 月1で学ぶ！ 消費者の賢コツ

## 18歳からの消費生活④ —もうけ話には注意して—

● 渋川市消費生活センター ☎22-2325

☎～☎午前9時～午後4時(祝日、年末年始を除く)

● 群馬県消費生活センター ☎027-223-3001

● 消費者ホットライン ☎188

町ホームページはこちら▶



マルチ取引のなかでも「〇〇に投資すれば配当があり、人に紹介すれば報酬ももらえる」というような「モノなしマルチ」の相談が10代後半～20歳代の若者で増加しています。

### 事例

友人からいい話があると言われ、「海外不動産に投資すると仮想通貨で配当ができる。また、投資者を紹介すれば紹介料を受け取れる。借金をしても配当や紹介料で簡単に埋め合わせができる。」と説明を受けた。約130万円を借金し、友人に渡した。後日、セミナーに参加したが、投資の説明はなく、勧誘方法のみの内容だった。不審に思い、解約を申し出たが、返金は半額しかできないと言われた。

### 注意するポイント

①もうかる仕組みや実態がわからないものには関わらないようにしましょう。

②勧誘のきっかけは友人や知人からが多いです。断りにくくてもきっぱり断りましょう。

③お金がないと断ると借金などを勧められることがあります。契約しない意思をはっきり示しましょう。

令和3年度も「月1で学ぶ!消費者の賢コツ」でさまざまな消費生活に関する情報を紹介してきました。今後も消費生活の相談体制充実を維持するとともに、啓発活動を推進し、消費者行政の強化に取り組んでいきます。



よしおか健康ポイント事業

ポイント達成賞の景品の引き換えが  
始まりました!

健康ポイントを10ポイント貯めるとポイント達成賞として、次の中から1つと交換できます。

※景品の交換は年度ごとに1人1回までです。

- ①健康ポイント事業オリジナルタンブラー(350ml)
- ②健康ポイント事業オリジナルトートバック(380×300×110mm)  
※色は3色から選べます。
- ③防災グッズ(10点セット)
- ④救急セット(8点セット)
- ⑤ひばりカード商品券(500円分)  
※ひばりカード加盟店で使用できます。

- ⑥パークゴルフ1日利用券&リバートピア吉岡入館券(4時間券)

●景品の交換は、保健センターの窓口で行っています。交換の際は健康ポイントカードと身分証明書(マイナンバーカード、運転免許書など)を持参してください。

- 注意**
- ・代理の人でも引き換え可能です。
  - ・景品の数には限りがあります。無くなり次第終了となります。ご了承ください。
  - ・一度お渡しした景品の交換はできません。
- ※詳しくは町ホームページをご覧ください。

参加方法

カードを  
もらいましょう!

ポイントを  
貯めましょう!

10ポイントで  
景品と交換



4~5歳児 尿検査について

小児期に多い腎臓病の早期発見のために尿検査を行います。検査を希望する人は、電話で申し込みをしてください。検査セットを送付します。

**対象** 令和4年4月以降幼稚園・保育所に通園予定のない幼児(平成28年4月2日~平成30年4月1日に生まれた幼児)

※町内の幼稚園・保育所に通園予定の幼児については、各園で実施します。なお、町外の幼稚園・保育所に通園予定で実施が不明な場合は、各園にお問い合わせください。

**申込期間** 4月6日(水)~8日(金)

**検体回収日** 5月9日(日)

※9:30までに保健センターに提出してください。



申し込み・問い合わせ先 健康子育て課 健康づくり室 ☎54-7744(直通)

4月 保健センター健康ガイド

※やむを得ず日程が変更になる場合は、町ホームページなどでお知らせします。あわせてご覧ください。なお、3月の予定は広報2月号13ページをご覧ください。

内容	日時	対象者	摘要
3歳児健診	8日(金)受付13:00~	平成31年1月1日~ 2月15日生まれ	詳細は通知をご覧ください。
土日開催 健康相談 母子手帳交付	10日(土)・16日(土) 10:00~11:30、13:00~15:00 ※16日(土)午前は遊びに利用 できません。	健康相談のある人	相談内容:子育て・健康管理・その他健康に関すること 相談員:保健師、管理栄養士
		妊婦	妊娠届出書を持参してください。
1歳6カ月児健診	12日(水)受付13:00~	令和2年9月生まれ	詳細は通知をご覧ください。
2歳児歯科健診	13日(水)受付13:00~	令和2年3月1日~ 4月10日生まれ	詳細は通知をご覧ください。
子育て相談会	14日(木) 14:00~16:00 22日(金) 10:00~12:00	子育てに関して相談のある人	相談内容:子どもの発達や子育てに関すること 相談員:心理士(または保健師) ☎健康づくり室に電話で事前予約をしてください。
ことばの相談	19日(水) 14:00~16:00	子どものことばの面で アドバイスが欲しい人	相談内容:子どものことばに関すること (発音・ことばの数が少ないなど) 相談員:言語聴覚士 ☎健康づくり室に電話で事前予約をしてください。
3~4カ月児健診	20日(水)受付13:00~	令和3年12月1日~ 令和4年1月15日生まれ	詳細は通知をご覧ください。
10~11カ月児健診	22日(金)受付13:00~	令和3年5月1日~ 6月10日生まれ	詳細は通知をご覧ください。
運動発達の相談 (作業療法士)	27日(水) 13:30~16:30	子どもの運動発達の面で アドバイスが欲しい人	相談内容:子どもの運動発達に関すること(いざり・ハイハイしない・お座りができないなど) 相談員:作業療法士 ☎健康づくり室に電話で事前予約をしてください。
母乳 & 離乳食相談	28日(水)受付 9:30~	乳幼児と親または家族	持ち物:母子手帳 相談員:助産師・栄養士・保健師 相談内容:授乳(乳房トラブル)、離乳食のことなど ☎健康づくり室に電話で事前予約をしてください

★育児・介護・医療でお困りの人は「よしおか健康 No.1 ダイヤル 24」 ☎0120-026-103 へ! (年中無休・通話無料)



**3月は自殺対策強化月間です**

悩みや不安を抱えて困っているときに気軽に相談できる場所があります。まずはご相談ください。

☎️ 〇五七〇・〇六四・五五六  
よりそいホットライン  
☎️ 〇120・279・338  
☎️ 03・3868・3811

または、「厚生労働省SNS相談」で検索

**第114回企画展  
「写真で見る近代詩―没後20年伊藤信吉写真展―」**

伊藤信吉は前橋市出身で詩人・評論家として活躍し、県立土屋文明記念館の開館時館長を務めました。室生犀星や萩原朔太郎とも縁の深い人物です。高度経済成長期で激変する社会の中、彼が写真に残した風景をその土地と詩人との結びつきに着目した紀行文とともに展示します。

☎️ 〇三・五三二・一八六五  
☎️ 〇三・五三二・一八六五

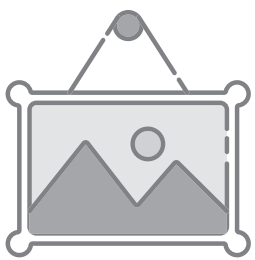
（団体割引有。中学生以下、障害者手帳などの所有者とその介護者1人は無料。）

☎️ 〇二七・三七三・七二二

**写真展**

町内の写真愛好家(写団吉岡)7人による写真展を開催します。県内外の風景写真やスナップ写真28点を展示します。お気軽にお越しください。

☎️ 54・4692



**放送 大学  
入学生募集のお知らせ**

放送大学では4月入学生を募集しています。15歳以上の人なら、学力試験はなく、書類選考のみで入学できます(卒業を目指す場合は18歳以上で大学入学資格が必要。10代、90代の幅広い世代の学生が約9万人在籍しています。大学を卒業したい、学びを楽しみたいという人はもちろん、キャリアアップや知識を深めるために必要としている科目だけを学ぶ人もいます。

テレビで授業を行っているだけでなく、インターネットで好きな時に受講することも可能です。心理学・福祉・経済・歴史・文学・情報・自然科学など、約300の幅広い授業科目があり、1科目から学ぶことができます。卒業すれば、学士を取得することができます。認定心理士などの資格取得に対応した科目や、修士や博士を目指す大学院もあります。

全国に学習センター・サテライトスペース(ミニキャンパス)が設置されており、サークル活動などの学生の交流も行われています。また、全国の面接授業を受けることができます。その土地ならではの面接授業も楽しみの1つです。\*

☎️ 027・230・1085

▼**出願期間**  
3月15日(必着)

☎️ 027・230・1085

☎️ 03・5321・8656

☎️ 03・5321・8656

☎️ 027・230・1085

☎️ 027・230・1085

☎️ 027・230・1085

☎️ 027・230・1085

☎️ 027・230・1085

☎️ 027・230・1085

☎️ 027・230・1085

☎️ 027・230・1085

☎️ 027・230・1085

**バナー広告募集中**

町ホームページにバナー広告掲載を希望する企業を募集しています。

- 掲載料金**
  - 町内に事業所がある場合 … 1カ月 2,000円
  - 町外に事業所がある場合 … 1カ月 3,000円
- 掲載場所** 町ホームページトップページ
- 規格** 縦50ピクセル×横150ピクセル



詳しくは、町ホームページをご覧ください。

\*掲載希望月の前々月末日までに申し込みしてください。

● 問い合わせ先  
企画財政課 企画室  
☎️ 26-2241 (直通)

**バスカードの販売が終了します**

群馬県共通バスカードおよび敬老バスカードは、システムの老朽化に伴いICカードに移行することから、**3月31日(日)で販売を終了**します。利用終了日は販売終了日からおおむね1年後を予定しています。利用終了日や新しい制度については、決まり次第広報などでお知らせします。

ICカードは、バスの乗り降りの際にカードリーダーにタッチするだけで自動的に運賃の支払いができます。また、バスや電車の運賃の支払いだけでなく、電子マネーとして全国のお店(交通系電子マネーのマークがあるお店に限る)で使用できます。ぜひご利用ください。

☎株式会社群馬バス箕郷総合バスセンター  
027・371・8588

☎関越交通株式会社企画部  
22・2020

☎日本中央バス株式会社運航部  
027・287・4422

☎企画財政課 企画室  
26・2241(直通)

**令和4年度手話通訳者養成研修**

聴覚障害者の自立と社会参加の促進のため、県が実施する手話通訳者養成研修です。※手話を学ぶための研修ではありません。手話を学びたい人は、町が実施する手話奉仕員養成講座を受講してください。研修日程はお問い合わせください。

※受講料は無料ですが教材費は受講者負担です。

☎県内に居住する人

●手話通訳者全国統一試験および群馬県聴覚コミュニケーションプラザ手話通訳者認定試験を受験する意思がある人

●5月から開始する研修の全日程に出席できる人

段階に応じてコースが異なります。

**基本コース**

聴覚障害者と手話で日常生活が可能になる  
※選考を行います。

**応用コース**

基本コースを修了した人

**実践コース**

応用コースを修了した人

☎無料  
※教材費は受講者負担

☎往復はがきに郵便番号・住所・氏名(ふりがな)・電話番号・受講コースを記入し、3月18日(金)～4月5日(日)(必着)に郵送してください。

☎群馬県社会福祉総合センター  
☎問 T371・0843  
前橋市新前橋町13-12群馬県社会福祉総合センター3階  
群馬県聴覚障害者コミュニケーションプラザ 手話通訳者養成研修係  
☎027・255・6633  
FAX 027・255・6634

**令和4年度  
点・音訳奉仕員養成講座**

県立点字図書館では、視覚障害者の自立と社会参加の促進を図るため、点訳・音訳奉仕員養成講座を実施します。

**点訳**

☎期 5月11日(日)～令和5年2月1日(日)

☎募集要項を確認し、申込書を4月8日(金)までに提出してください(郵送可)。

※募集要項などは窓口またはホームページからダウンロードしてください。

☎期 5月17日(日)～令和5年3月

14日(日)

※受講を希望する場合は、左記に電話をし、3月22日(日)、23日(月)に行われる講座内容説明会に出席してください。説明会で講座の申し込みについて説明します。

☎社会福祉総合センター会議室  
☎問 県立点字図書館  
☎027・255・6567  
<http://www.guntento.org/>

**令和4年度  
中途視覚障害者生活訓練講座**

☎中途視覚障害者  
☎①点字・歩行練習  
☎②パソコン講習  
☎③訪問型歩行訓練  
☎費用無料(③は交通費がかかる場合があります)。  
☎期 4月～令和5年3月予定  
(変更の場合があります)。

☎場 ①・② 県社会福祉総合センター  
☎③ 相談の上決定  
☎問 公益社団法人 群馬県視覚障害者福祉協会 事務局  
☎027・255・6677

**県立点字図書館利用案内**

視覚障害者のために耳で聞く録音図書・触って読む点字図書などの各種情報を製作・収集し、提供しています。利用希望者は、来館または電話で利用登録をしてください。

▼開館 ☎～☎祝・年末年始・図書整理日を除くの午前9時～午後5時

**▼利用方法**

①希望図書を電話やFAXで伝えると、3タイトル、2週間まで貸出できます。

②デイジー(CD)図書専用再生機を無料で借りられます。

☎ T371・0843  
前橋市新前橋町13-12  
県社会福祉総合センター3F  
県立点字図書館  
☎027・255・6567  
FAX 027・280・4103





## 警察が行う 犯罪被害者支援について

犯罪の被害者やその家族が安心して暮らすことができるよう、さまざまな取り組みを行っています。

### 情報提供

刑事手続の概要や捜査、裁判の過程で利用できる制度、各種機関の相談窓口などについて情報を提供します。

### 経済的負担の軽減

特定の犯罪により傷害などを負った場合には、医療費などの一部の経費を警察が支出するなど、経済的な負担を軽減する制度があります。

### 精神的負担の軽減

安心して被害の届け出や相談ができるよう犯罪被害者相談電話を設置しているほか、カウンセリング体制を整備しています。

### 安全の確保

同一の犯人から、再度危害を受けないように、防犯指導や立ち寄り警戒を行うなど、安全対策を講じます。

### 犯罪被害給付制度および国外 犯罪被害弔慰金等支給制度

故意の犯罪行為により、死亡、負傷または疾病が生じた

場合や、日本国外で故意の犯罪行為による死亡や障害を負った場合、遺族や被害にあった本人に対して、国が一時金を支給する制度があります。

※審査により、減額または不支給となる場合があります。

☎ 027・223・5811  
☎ 027・223・9808  
FAX 027・223・9808  
④ 県住宅供給公社

④ 茨川警察署 警務課  
☎ 23・0110

### 県営住宅4月定期募集

▼入居可能日 当選後、承認され次第案内します。

▼入居資格 現在住宅に困っている人

※連帯保証人が不要

※単身での申し込み可能

※その他収入制限などがあります。詳しくは募集案内または県住宅供給公社ホームページ

④ <https://www.gunma-jkk.or.jp/>をご覧ください。

### ▼申込用紙

県住宅供給公社(前橋市紅雲町)、県民センター(群馬県庁2階)、県土木事務所、県保健福祉事務所、吉岡町役場など  
※県住宅供給公社では、土曜日も配布します。

### ▼申込期間

4月1日(金)～15日(金)  
※入居者は公開抽選で選定し

ます。

※随時申し込みを受け付けている団地もあります。詳しくはお問い合わせください。

☎ 027・223・5811  
☎ 027・223・9808  
FAX 027・223・9808

### チャレンジデー2022

町民参加型健康づくりイベント「みんなの力で町を元気にしよう」  
5月25日(金)に全国で一斉に開催されるイベント「チャレンジデー」に町も参加します。

町民の健康づくりと地域の活性化のためのイベントで、その日に15分以上継続して行った運動の参加率を他の参加自治体と競うものです。

詳細が決まり次第、町広報などでお知らせします。お気軽にご参加ください。楽しく体を動かしましょう。

④ 教育委員会事務局 生涯学習室  
☎ 54・1054(直通)  
文化センター  
☎ 54・1161

## みんなでチェック！ 最低賃金

群馬県最低賃金(地域別最低賃金)		1時間 <b>865円</b>
特定最低賃金	製鋼・鉄素形材製造業最低賃金	1時間 <b>946円</b>
	一般機械器具製造業最低賃金	
	電気機械器具製造業最低賃金	1時間 <b>935円</b>
	輸送用機械器具製造業最低賃金	

※最低賃金は時間額で決められており、県内全ての労働者とその使用者に適用されます。中小企業・小規模事業者の賃金引き上げなどを支援する助成金もご活用ください。詳しくはお問い合わせください。

### 問い合わせ先

業務改善助成金(群馬県(地域別)最低賃金のみ)について

雇用環境・均等室 ☎027-896-4739

雇用調整助成金 ☎027-210-5008



休館日 3/7月・8火～11金・14月・22火・23水・28月・31木  
4/4月

3/8火～11金は蔵書点検のための休館です。  
ご不便をおかけしますが、確認のうえご来館ください。



◇閉館中のブックポストのご利用について◇

- ・図書、雑誌、紙芝居は、ブックポストに返却してください。
- ・CD・DVD・ビデオは壊れやすいのでブックポストは利用せず、開館日にカウンターへ返却してください。

# 図書館



(文化センター内) ☎54-6767

吉岡町図書館

検索

わらべの会の読み聞かせ

毎週土曜日 11:00～

パネルシアター

3月はお休みです

文化センター2階 視聴覚室または和室

## 新着紹介

一般向け(図書)

### 答えは風のなか

(重松清/朝日出版社)

はじめて感じるモヤモヤ。この気持ちはなんだろ…? きっと誰もが胸のなかに抱えているもの。「きみの町で」に続く10の物語。朝日出版社ウェブマガジン『あさひてらす』掲載等を単行本化。TRC?より

### 簡単得する暮らしのお手入れ

(メディアパル)

塀のひび割れ直し、水漏れ修理、傘のダホの補修、パンツのすそ上げ、自転車のパンク修理…。専門業者に頼むとお金と時間がかかる、住まい、水まわり、家具や衣類などを自分で直すための「フロの技」をイラストで紹介する。TRC?より

DVD ふしぎ駄菓子屋銭天堂

児童向け(図書)

### あ・さ・ご・は・ん!

(武田美穂/ほるぷ出版)

お米を研いで、炊飯器にセット。スイッチを押したら、おみず汁の材料を切って…。あさごはんができるまでも、おいしいようなイラストとリズムカルな文章で描く。読みかきせにぴったりのたべもの絵本。TRC?より

### きもちのことはじてん

絵で見てわかる!

(チャイルド本社)

現代において、自分の気持ちを言葉にし、人に伝えていくことはとても重要。うれしい、悲しい、好き、こわい、安心するなど、さまざまな「きもちのこぼれ」とその使い方を、絵で紹介する。TRC?より

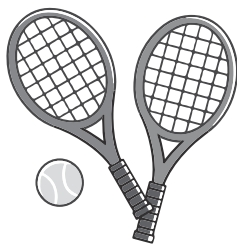
CD HELLO LOVE(MISIA)

## インターネットの利用で便利に

図書館ホームページや  
OPACは  
こんなことができます!

- ・図書の予約、延長、予約の取り消しができます。
- ・現在の利用状況や返却日の確認ができます。
- ・好きなテーマの登録で、関連した新刊情報が届きます。
- ・予約、貸出ランキングが検索できます。

※初回ログインには利用者カード番号とパスワードが必要です。仮パスワードを発行しますので職員にお問い合わせください。



URL [ystic-yakunin@googlegroup.com](mailto:ystic-yakunin@googlegroup.com)  
☎090・2163・3357

井田

※月～金は電話に出られない場合があります。電話がつかない場合は、メールでの申し込みをお願いします。  
① 申込 協会テニス部長  
② 申込 協会テニス部長

③ 申込 協会テニス部長

④ 申込 協会テニス部長

⑤ 申込 協会テニス部長

⑥ 申込 協会テニス部長

⑦ 申込 協会テニス部長

⑧ 申込 協会テニス部長

⑨ 申込 協会テニス部長

⑩ 申込 協会テニス部長

## 教室のお知らせ

## スポーツの話題



## 「広報よしおか」をスマートフォンへ配信します。

- スキマ時間に手軽に読める
- 最新号の配信をアプリでお知らせ
- スクロールでのページめくりや拡大・縮小がスムーズ

### 利用方法

1. 右のQRコードから無料アプリ マチイロをインストール
  2. 「お住まいの地域」で「群馬県吉岡町」を設定
- ※アプリは無料ですが、通信料は利用者の負担となります。



▶問い合わせ先  
企画財政課 企画室  
☎26-2241(直通)



# 3月 Information

## ごみの出し方

### 燃えないごみ 第1・第3水曜日(第5水曜日は休み)

カセットボンベ、スプレー缶などは必ず穴をあけて、燃えないごみへ出してください。割れビンも燃えないごみです。

### 分別ごみ 第2・第4水曜日

ペットボトルは、識別表示マークが付いているものが対象です。(※ペンなどで記入したものの、薬剤などを入れていたものは対象外です。)



### 粗大ごみ(回収は2カ月に一度)

3月16日(火) 8:00~ 9:00 漆原文化センター(漆原西・東)  
10:30~11:30 三津屋田端公会堂(大久保寺上)  
粗大ごみシール 1枚15円

## 児童館 ☎20-5960

開館時間  
月~金 10:00~17:00  
土 10:00~15:00 日・祭は休館

3月 8日(火) 10:30~ みんなあつまれ!  
28日(月) 16:00~ つくってあそぼう!

英語あそび 3月11日・18日(金) 10:30~

えくぼクラブ 3月7日(日) お別れ会 10:30~

## 人口

人口 22,100人(-11) 男性 10,865人(1)  
世帯数 8,573戸(8) 女性 11,235人(-12)  
令和4年2月1日現在( )は前月比

## 相談会 予は予約が必要です。お問い合わせください。

### 障害福祉なんでも相談室

期 第2月曜(3/14、4/11)  
時 13:00~17:00  
(15:00~手話通訳者設置)  
場 役場第1会議室  
問 福祉室  
☎26-2246

### 人権・行政・無料法律相談

(法律相談のみ 予)  
期 第2木曜(3/10、4/14)  
時 13:30~15:30  
(法律相談は~16:00)  
場 老人福祉センター  
問 福祉室  
☎26-2246  
行 人事行政室  
☎26-2240  
団 社会福祉協議会  
☎54-3930

### 空き家等無料相談 予

期 第2金曜(3/11、4/8)  
時 13:30~16:15  
場 役場第1会議室  
問 都市建設室  
☎26-2278

### 無料法律相談 予

期 第4木曜(3/24)  
時 19:00~  
場 問 隣保館  
☎54-4692

### こころの相談 予

期 第1・3木曜(3/17)  
時 13:30~15:30  
場 吉岡町保健センター  
内 精神科全般  
問 茨川保健福祉事務所  
☎22-4166

## 休日当番医

(注意)・内科・外科・小児科のいずれかの医師が順番で担当しています。すべての病気・ケガに対応できない場合があります。  
・変更になっている場合がありますので、医院へ確認してからお出かけください。 ※耳鼻科・歯科は診療時間が正午までです。

月	日	内科		外科	耳鼻科※	歯科※
3	6 日	大谷内科クリニック 茨川市中村 20-1881	大井内科クリニック 吉岡町北下 30-5575	加藤整形外科医院 茨川市行幸田 20-1007		小野上歯科診療所 茨川市村上 59-2493
	13 日	原沢医院 茨川市伊香保町 72-2503	赤城開成クリニック 茨川市赤城町 20-6500	茨川医療センター 茨川市白井 23-1010	吉岡ちよだ 耳鼻咽喉科 吉岡町大久保 26-7546	ほしかわ歯科医院 茨川市石原 24-8835
	20 日	茨川中央病院 茨川市石原 25-1711	榛東さいとう医院 榛東村新井 54-1055	北毛病院 茨川市有馬 24-1234		高橋歯科クリニック 茨川市行幸田 24-8211
	21 日	奈良内科医院 茨川市茨川 25-1155	痛みのクリニック 長谷川医院 吉岡町大久保 30-5055	有馬クリニック 茨川市有馬 24-8818		吉岡歯科クリニック 茨川市行幸田 24-8289
	27 日	中野医院 茨川市茨川 22-1219	駒寄こども診療所 吉岡町大久保 55-5252	高野外科 胃腸科医院 茨川市茨川 24-2454	いのうえ耳鼻 咽喉科医院 茨川市有馬 30-1133	K 歯科クリニック 茨川市金井 22-2331
4	3 日	本沢医院 茨川市石原 23-6411	入内島内科医院 茨川市半田 60-7322	あだち整形外科 茨川市金井 30-1170	森医院 茨川市石原 23-8733	さいとう歯科医院 茨川市北牧 53-5454

◎茨川地区消防本部救急病院等案内テレホンサービス ☎23-0099 ◎夜間急患診療所(19:00~22:00 年中無休) ☎23-8899  
◎よしか健康NO.1ダイヤル24 ☎0120-026-103 健康相談・医療相談など24時間年中無休・無料でお受けします。



## 群馬県文化協会連合会 設立40周年記念表彰

長年にわたり、文化芸術活動を支えてきた功労者として町文化協会会長の松岡員章さんが表彰されました。



## 第28回高崎市長旗争奪熟年野球大会で 吉岡クラブ熟年が優勝

今回の優勝で5連覇となりました。大林正監督は「5連覇を達成できたのは、1年間選手が頑張った結果です。来年はさらに上を目指して頑張ります。」と意気込みを語りました。

## いきいきサポーター

いきいきサポーターとは高齢者の介護予防やフレイル予防の支援を行うサポーターです。地域のサロンなどで行う体力測定やフレイルチェックの補助など介護予防やフレイル予防の知識を普及啓発するために活動します。サポーターが地域にお邪魔した際は、気軽にお声がけください。



▲JAファーマーズ野田宿店



▲群馬銀行吉岡支店

## 防犯啓発活動を実施

年金受給日の12月15日に、防犯委員会と町交番は、町内金融機関6カ所で振り込み詐欺の啓発物品を配布し、5カ所に防犯横断幕を設置しました。また、1月10日には、「110番の日」の活動で、JAファーマーズ野田宿店とリバートピア吉岡で防犯啓発を呼びかけました。

## ざる観音の縁日

1月14日、長松寺で矢落観音の縁日が開催されました。昔から、ざる観音として親しまれています。訪れた人は、ソーシャルディスタンスを保ち、アルコール消毒などで感染症対策をしながら縁日を楽しみました。



## 節分

2月1日、節分に向けて児童館で鬼の角作りが行われました。好きな色紙を選んで飾り付けをし、可愛い鬼に変身しました。



# 農業集落排水に関する 絵画コンクールで 12人が受賞

群馬県農業集落排水事業連絡協議会主催の絵画コンクールで、県内の小学校から150作品の応募があり、駒寄小から9人、明治小から3人が受賞しました。駒寄小6年の青木光さんは令和2年に続き最優秀賞を受賞し、2年連続最優秀賞受賞の快挙となりました。

このコンクールは、農村地域の環境保全と農業集落排水事業の啓発・普及を目的として、農村地域における「水と緑を取り巻く環境」を題材に、21世紀を担う子どもたちの視点から環境へのメッセージとして、毎年夏休みに作品を募集をしています。



最優秀賞(群馬県知事賞) 駒寄小6年 青木光さん



群馬テレビ賞  
明治小5年 松岡奈央さん



エフエム群馬賞  
駒寄小5年 篠原渉太郎さん



連合会長賞  
明治小6年 永田優理和さん



優秀賞  
駒寄小2年 高野有弘さん



優秀賞  
駒寄小5年 高井菜々美さん



優秀賞  
駒寄小6年 茂木真愛さん



優秀賞  
駒寄小6年 平石朱那さん



佳作  
駒寄小3年 飯田勇喜さん



佳作  
駒寄小6年 小暮心々菜さん



佳作  
駒寄小6年 志塚結愛さん



佳作  
明治小3年 八木橋滯さん





日	月	火	水	木	金	土
		1	2	3	4 議 一般質問 (変更の可能性有り) 保 3~4カ月児健診 広報3月号発行日 燃えるごみ(駒寄地区) 町 確定申告相談会	5
実施場所 町 役場 保 保健センター 老 老人福祉センター 隣 隣保館 議 議会 文 文化センター ※保健センター事業の詳細については、広報2月号13ページをご覧ください						
6 保 健康相談 母子手帳交付 パパ・ママClass	7 町 証明発行 (住民保険室) 延長19時30分まで 燃えるごみ(明治地区)	8 保 10~11カ月児健診 ことばの相談 燃えるごみ(駒寄地区)	9 分別ごみ(全域)	10 町 定例農業委員会 保 エンジョイリズム運動教室 老 人権・行政・無料法律相談 燃えるごみ(明治地区)	11 吉岡中学校卒業式 町 空き家等無料相談 燃えるごみ(駒寄地区)	12 保 健康相談 母子手帳交付
13	14 町 障害福祉 なんでも相談室 燃えるごみ(明治地区)	15 保 1歳6カ月児健診 燃えるごみ(駒寄地区)	16 議 閉会日 燃えないごみ(全域) 粗大ごみ(漆原西・東、大久保寺上)	17 保 こころの相談 子育て相談会 エンジョイリズム 運動教室 燃えるごみ(明治地区)	18 保 2歳児歯科健診 燃えるごみ(駒寄地区)	19
20	21 春分の日	22 町 証明発行 (住民保険室) 延長19時30分まで 燃えるごみ(明治地区)	23 分別ごみ(全域)	24 明治小・駒寄小卒業式 保 母乳&離乳食相談 隣 無料法律相談 文 定例教育委員会 燃えるごみ(明治地区)	25 保 子育て相談会 燃えるごみ(駒寄地区)	26
27	28 燃えるごみ(明治地区)	29 燃えるごみ(駒寄地区)	30	31 町 国民健康保険税 介護保険料 後期高齢者医療保険料 ...第9期納期限 燃えるごみ(明治地区)	4/1 広報4月号発行日 燃えるごみ(駒寄地区)	2
3 町 証明発行 (住民保険室) 延長19時30分まで 燃えるごみ(明治地区)	4 町 証明発行 (住民保険室) 延長19時30分まで 燃えるごみ(明治地区)	5 燃えるごみ(駒寄地区)	6 燃えないごみ(全域)	7 燃えるごみ(明治地区)	8 町 空き家等無料相談 保 3歳児健診 燃えるごみ(駒寄地区)	9

2022年3月号 No.372  
毎月第1金曜発行

発行：吉岡町役場 編集：企画財政課  
〒370-3692(郵送の際は住所記入不要)  
群馬県北群馬郡吉岡町大字下野田560番地

☎0279-54-3111(代表) FAX 0279-54-8681  
URL https://www.town.yoshiokagunma.jp/  
✉ yos3111@town.yoshioka.gunma.jp(代表)

UD FONT  
見やすいユニバーサルデザインフォントを採用しています。



内容が変更・中止になる場合があります。町ホームページなどで確認をしてからお出かけください。



たいきちょう  
友好都市 大樹町通信

町民スケート大会  
中央運動公園スケートリンクで第50回町民スケート大会が開催されました。晴天の開催となり、保護者などが見守る中、練習の成果を発揮し、自己記録の更新を目指して元気に滑走しました。また、大樹町出身の堀川桃香選手の北京五輪出場が決定し、より一層力が入っていました。

このコーナーでは友好都市大樹町の魅力を町民の皆さんに紹介します。

内山家の愛ドル (大久保)

ひろとちゃん  
R3.2.10生

★メッセージ  
元気に育ってね!

★名前に込めた思い  
おおらかで自由にのびのび  
成長してほしい。

父 恵介さん・母 ひかるさん  
裕翔ちゃん  
1歳

【編集後記】  
3月は弥生とも呼ばれていますね。「弥」はいよいよ、「生」は生い茂るという意味があるそうです。弥生の他にも、3月は花月、桜月、華節などとも呼ばれています。長い冬が終わり、一斉に花が咲く時期。モノクロだった世界が華やかさを取り戻すまで、もう少し。(夢)