

いざというとき

避難時の心得

日ごろから避難経路や避難場所を確認しておきましょう。



危険な場所には近づかない

増水した川の様子を見に行くのは大変危険です。絶対にやめましょう。



避難の呼びかけがあれば速やかに避難を

人的被害が迫った場合には、役場や消防団から避難の呼びかけをすることがあります。呼びかけがあった場合には、すぐに避難してください。



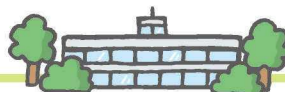
車での避難は控えて

大規模災害発生時は、避難場所へは徒歩で避難してください。車での避難は緊急車両の通行を妨げる原因となりますので、やめましょう。



避難に遅れた場合には

もし、避難に遅れ、危険が迫ってきた場合は、近くの丈夫な建物の2階以上、屋内ではげから離れた部屋や2階に避難しましょう。



くまのりんご

非常持ち出し品(参考例)

- 食料品など**
食料(食べやすく長期保存のもの)、飲料水(1日3L、3日分)、ナイフ、缶切り

- 安全対策**
ヘルメット、防災ずきん、救急セット、常備薬、底の厚い靴

- 衣類など**

- 貴重品**

- あると便利な物**

ウエットティッシュ、ビニール袋、携帯用浄水器、食品用ラップ、笛、携帯用カイロ、保険証コピー、携帯トイレ

- 日用品**
手袋(軍手)、マスク、ローソク、マッチ、ライター、ロープ、懐中電灯、携帯ラジオ、生理用品、石けん、歯磨きセット、携帯電話(手動充電器や予備バッテリー)

※その他、自分や家族の環境に合わせて、必要なものを準備してください。

広告

貴方を夢の世界へお連れします。

ワクワクした今この瞬間、貴方の願いを叶えるとき。

ランドアートデザイン

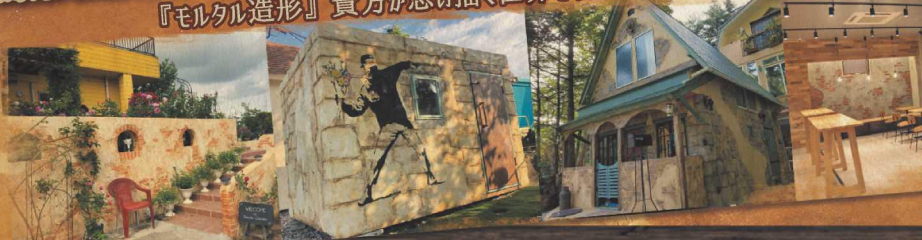
LAND ART DESIGN

090-4179-9123

land.art.design@idoud.com

群馬県北群馬郡吉岡町上野田 1950

『モルタル造形』貴方が思い描く世界を現実にする魔法。



LINE



Insta



- モルタル造形
- 壁面
- エイジング塗装
- ガーデンハウス
- 各種デザイン・HP

お見積・ご相談 無料
お気軽にいつでもご相談ください!

所属・提携
一般社団法人日本建築アート協会
<https://www.jaaa-creation.com/>

災害情報の入手先

信頼できる情報入手し、噂やデマに惑わされず、落ち着いて行動しましょう。

吉岡町防災行政無線

吉岡町役場から地震などの自然災害発生時に、情報を無線放送ですばやくお知らせします。

よしおかほっとメール

防災情報や災害情報などをメールでお伝えます。事前に登録をし、日々の対策に活用しましょう。なお、通信費は利用者負担です。



国土交通省 防災情報提供センター

<https://www.mlit.go.jp/saigai/bosaijoho/>

国土交通省 川の防災情報

<https://www.river.go.jp/>

気象情報

気象庁 <https://www.jma.go.jp>

日本気象協会 <https://www.tenki.jp>



災害用伝言ダイヤル

大災害に際し、被災地との通話が困難になった場合、災害用伝言ダイヤルが提供されます。



NTTの災害用伝言ダイヤル(171)

171 をダイヤルした後、ガイダンスに従ってください。



携帯電話の「災害用伝言板」サービス

携帯電話各社のトップメニューから「災害用伝言板」を開き、ガイダンスに従ってください。



くらしの安心

広告



総合建設業

郷土と共に歩む

IIZUKA.

循環型社会を目指して

株式会社 飯塚組

吉岡町大久保2279-2

☎(0279)54-2766 FAX(0279)54-8903

家の危険箇所をチェックしましょう

家の中

防災対策の第一歩は、まず家の中の安全チェックから始めましょう。

タンス・柵

タンス・柵・L型金具や耐震シートなどで固定する

ベッド

転倒しやすい家具から離す

ドア

出入口を防ぐ位置に倒れそうな家具を置かない

つり下げ式の照明器具

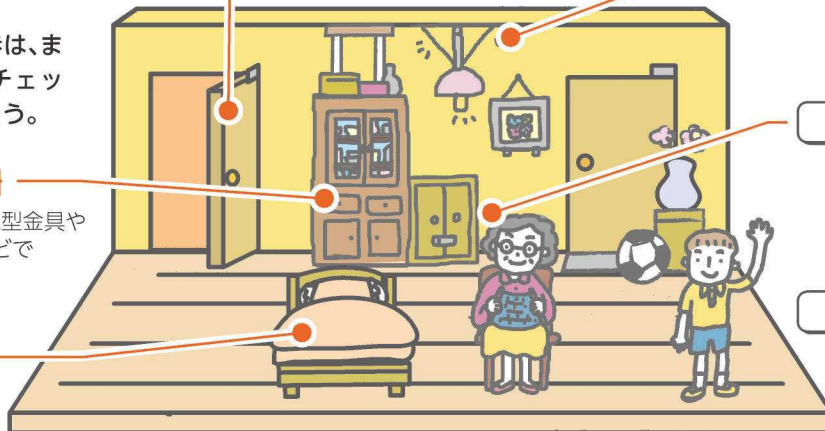
チェーンを使い、留め固定

引き出し・キャビネット

観音開きの扉にはストッパーなどを取り付ける

カーテン・ブラインド

外から万が一の飛来物に備えて、閉めておく



家の外

家屋の傷みや自宅周辺の自然環境を知って災害に備えましょう。

雨どい

台風には備える時は、水がきちんと流れるよう、土、砂、落ち葉のつまりを取り除き、補強する。

ベランダ

物干しは補強し、植木鉢は1箇所にとめておく。

屋根・アンテナ

瓦ぶきの屋根の場合は破損がないかチェックし、不安定なアンテナの支線があれば補強する。

窓ガラス

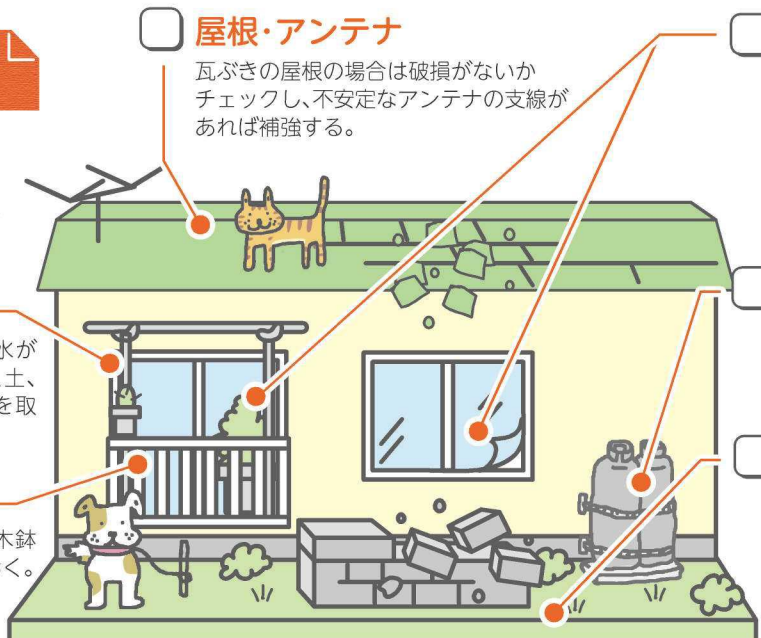
台風には備える時は、雨戸のない窓ガラスには外側からベニヤ板を打ち付けたり、ビニールテープを貼って補強する。また、ガラス飛散防止用のフィルムを貼っておく。

プロパンガス・電気給湯器

ボンベは鎖でしっかりと固定しておく。

塀・門柱

傾きや破損箇所がないか確認し、土中にしっかりとした基礎がないもの、鉄筋が入っていないものは補強をして、ひび割れやサビにも注意する。



広告

水回りリフォーム・給湯器工事
住宅給排水設備・リフォーム全般



株式会社 ヨネザワ設備

☎ 0279-26-7482

吉岡町上野田113

砂 砂利 玉石

ダストノン取扱い

(ホコリが立ちにくい土・庭・校庭・公園等)

(株) 榊原建材

砂の榊原

☎ 0279-54-2549

☎ ご相談ください! 8:00 ~ 17:00
定休日: 土曜・日曜

北群馬郡吉岡町大字漆原2032-1

<http://www.sakakibarakenzai.com/>

警戒レベル

4

令和3年5月20日から

ひなんしじ
避難指示で**必ず避難**

ひなんかんこく
避難勧告は**廃止**です

警戒レベル	新たな避難情報等		これまでの避難情報等
5	 災害発生 又は切迫	きんぎゆうあんぜんかくほ 緊急安全確保 ※1	災害発生情報 (発生を確認したときに発令)
~~~~ <警戒レベル4までに必ず避難! > ~~~~			
4	 災害の おそれ高い	ひなんしじ <b>避難指示</b> ※2	・避難指示(緊急) ・避難勧告
3	 災害の おそれあり	こうれいしゃとうひなん <b>高齢者等避難</b> ※3	避難準備・ 高齢者等避難開始
2	 気象状況悪化	大雨・洪水・高潮注意報 (気象庁)	大雨・洪水・高潮注意報 (気象庁)
1	 今後気象状況悪化のおそれ	早期注意情報 (気象庁)	早期注意情報 (気象庁)

※1 市町村が災害の状況を確認に把握できるものではない等の理由から、警戒レベル5は必ず発令される情報ではありません。  
 ※2 避難指示は、これまでの避難勧告のタイミングで発令されることになります。  
 ※3 警戒レベル3は、高齢者等以外の人も必要に応じ普段の行動を見合わせ始めたり、避難の準備をしたり、危険を感じたら自主的に避難するタイミングです。

警戒レベル5は、  
すでに安全な避難ができず  
命が危険な状況です。  
**警戒レベル5緊急安全確保の  
発令を待ってはいけません!**

避難勧告は廃止されます。  
これからは、  
**警戒レベル4避難指示**で  
危険な場所から全員避難  
しましょう。

避難に時間のかかる  
高齢者や障害のある人は、  
**警戒レベル3高齢者等避難**で  
危険な場所から避難  
しましょう。

内閣府(防災担当)・消防庁

広告

岡本設備

水回りリフォーム

住宅給排水設備

TEL/FAX.0279-55-6270  
吉岡町大久保3405-21

ケイテックスは地域の皆様の未来の夢をカタチにします。

株式会社 ケイテックス

代表取締役 小沼 健治



本社 渋川市赤城町溝呂木 425-5  
支店 前橋市田口町 789-1

TEL:0279-56-5153 FAX:0279-56-5196  
TEL:027-289-9530 FAX:027-289-9503

ケイテックス 検索